

ZPRÁVA O VNITŘNÍM HODNOCENÍ KVALITY



**Vysoká škola regionálního rozvoje a
Bankovní institut – AMBIS, a.s**

PRAHA, duben 2018

Obsah

1 ÚVOD	3
2 ORGANIZACE ŠKOLY	8
2.1 Řídící a poradní orgány	8
2.2. Organizační struktura	9
2.3 Akademičtí a ostatní pracovníci školy	10
3 SYSTÉM ZAJIŠŤOVÁNÍ KVALITY	12
3.1 Poslání AMBIS v oblasti kvality	12
3.2 Dlouhodobá opatření k zajištění kvality	12
3.3. Organizační a personální zabezpečení.....	13
3.4. Další povinné dokumenty zajišťování kvality.....	13
3.5. Principy zajišťování a vnitřního hodnocení kvality.....	13
3.6. Vnitřní hodnocení kvality vzdělávací činnosti	14
3.7. Vnitřní hodnocení kvality programů celoživotního vzdělávání	15
3.8. Vnitřní hodnocení kvality tvůrčí činnosti.....	15
3.9. Vnitřní hodnocení kvality souvisejících činností	15
3.10. Kontinuální zlepšování výkonů organizace.....	16
4 STRATEGICKÉ ŘÍZENÍ	17
5 KOMPLEXNÍ HODNOCENÍ KVALITY VYSOKÉ ŠKOLY	18
5.1. Zásady vnitřního hodnocení	18
5.2. Vzdělávací činnost	19
5.2.1 Dotazování na počátku studia.....	19
5.2.2 Hodnocení výuky	19
5.2.3 Profil studijních programů.....	19
5.2.4 Rozvoj pedagogických dovedností vyučujících AMBIS.....	21
5.2.5 Spolupráce se studenty	26
5.2.6 Diverzita a dostupnost	31
5.2.7 Elektronické studijní podmínky a informační systém	31
5.2.8 Poradenství	32
5.2.9 Doporučení	32
5.3. Internacionalizace.....	33
5.3.1 Aktuální situace.....	33
5.3.2 Doporučení	34
5.4 Spolupráce s aplikační sférou.....	35
5.4.1 Aktuální situace.....	35
5.4.2 Doporučení	35
5.5. Věda a tvůrčí činnost.....	36
5.5.1 Aktuální situace.....	36
5.5.2 Doporučení	38
5.6 Související činnost.....	38
5.6.1 Plánování a řešení hospodárnosti	38
5.6.2 Podmínky pro provádění výuky a technické vybavení.....	39
6 SHRUTÍ HLAVNÍCH ZÁVĚRŮ A DOPORUČENÍ	40

1 Úvod

Vysoká škola regionálního rozvoje a Bankovní institut – AMBIS, a.s. (dále jen AMBIS) vznikla fúzí formou sloučení dvou soukromých vysokých škol –Bankovní institut vysoká škola, a.s. se sídlem Nárožní 2600/9 158 00 Praha 5 (dále jen BIVŠ) a Vysoká škola regionálního rozvoje s.r.o. se sídlem Žalanského 68/54 163 00 Praha 17 – Řepy dne 1.7.2017. Od 18. 7. 2017 funguje škola pod výše uvedeným jménem.

V roce 2017 byla uskutečněna zásadní změna BIVŠ jak z hlediska vlastníka, tak i z hlediska obsahu a zaměření vysokoškolského studia v důsledku fúze s Vysokou školou regionálního rozvoje, s.r.o. (dále jen VŠRR)

Akcionářem BIVŠ se stala společnost College Holding, která zároveň vlastnila VŠRR. Majoritním akcionářem College Holding zůstává mezinárodní vzdělávací skupina Cognos se sídlem v Spolkové republice Německo. Holding Cognos AG vlastní v Německu, Rakousku a Lucembursku síť vysokých škol a dalších vzdělávacích zařízení. Minoritním akcionářem se stal dosavadní statutární orgán a jednatel VŠRR, pan Radek Stavinoha.

Počátkem akademického roku 2017/2018 došlo ke sjednocení dlouhodobých strategií obou dosavadních vysokých škol. Škola představila novou značku a firemní identitu.

V současné době AMBIS má Ministerstvem školství, mládeže a tělovýchovy ČR (MŠMT) akreditovány tyto studijní obory s platností akreditace do srpna 2019:

Bakalářské obory:

Bankovní management

- v českém jazyce
- prezenční forma studia

Banking Management

- v anglickém jazyce
- prezenční forma studia

Bankovskij menedžment

- v ruském jazyce
- prezenční i kombinovaná forma studia

Oceňování majetku

- v českém jazyce
- prezenční i kombinovaná forma studia

Ekonomika a management podniku

- v českém jazyce
- prezenční i kombinovaná forma studia

Informační technologie a management

- v českém jazyce
- prezenční i kombinovaná forma studia

Management rozvoje měst a regionů

- v českém jazyce
- prezenční i kombinovaná forma studia

Bezpečnostní management v regionech

- v českém jazyce
- prezenční i kombinovaná forma studia

Magisterské obory:

Finance

- v českém i v anglickém jazyce
- prezenční i kombinovaná forma studia

Informační technologie a management (omezená akreditace)

- v českém jazyce
- prezenční i kombinovaná forma studia

Management rozvoje měst a regionů

- v českém jazyce
- prezenční i kombinovaná forma studia

Počínaje akademickým rokem 2017/2018 došlo k zúžení portfolia nabízených bakalářských oborů v souvislosti s ohledem na počty nových studentů. V tomto akademickém roce pokračuje intenzivní příprava na získání nových akreditací v souladu s novelou zákona o vysokých školách. Všechny dosavadní přípravné práce jsou orientovány tak, že nepůjde o prosté překlopení dosavadních oborů. Škola v této souvislosti velmi intenzivně pracuje na posílení týmu odborníků, jsou angažováni noví akademičtí pracovníci, velký důraz je kladen na publikační, vědeckou a výzkumnou činnost.

Zároveň si tým klade za cíl, v maximálně možné míře udržet kvalitu a tradici svého téměř osmnáctiletého působení na trhu českého vysokého školství.

Posláním vysoké školy AMBIS je poskytování kvalitních vzdělávacích programů a zajišťování vysoce kvalitní vysokoškolské výuky splňující požadavky 21. století a v souvislosti s tím i vědeckou, výzkumnou, vývojovou a další tvůrčí činnost. Cílem řízení kvality na škole je příprava absolventů schopných se uplatnit na domácím a mezinárodním trhu práce, kteří dokáží pracovat s nejnovějšími poznatky, uchovávat, šířit a dále posouvat dosavadní výsledky, jichž lidstvo dosáhlo v oblasti vědecké, technické, kulturní i

společenské. Vysoká škola AMBIS posiluje svůj potenciál k tomu, aby zaujímala přední pozici v oblasti vysokých škol v ČR.

Za **klíčové aspekty kvality** AMBIS považuje:

- kvalitu vzdělání absolventů a jejich uplatnitelnost v praxi,
- kvalitu studijních programů,
- kvalitu výuky (kvalita přímé výuky stejně jako kvalita závěrečných prací, studijní literatury a učebních pomůcek, učebních opor pro kombinované studium, e-learningové podpory výuky a studia a pedagogické dokumentace),
- kvalitu vědeckovýzkumné a publikační činnosti,

kvalitu systému řízení vysoké školy cestou implementace modelu systému řízení kvality ISO 9000, který je kompatibilní se systémem kvality COGNOS AG.

Obrázek: Koncepce skupiny COGNOS AG

Kdo jsme

COGNOS AG je soukromý a nezávislý vzdělávací koncern. Sdružuje a propojuje školy, vysoké školy, akademie, vzdělávací a školicí instituce v Německu a v Evropě. Každý podnik skupiny COGNOS AG jedná samostatně a na vlastní odpovědnost se zřetelným zaměřením na potřeby zákazníků a požadavky trhu. COGNOS AG tak spojuje souhrn zkušeností a kompetence odborníků na vzdělání ve více než 50 lokalitách: Vzdělávací sdružení si klade za cíl převzít vůdčí roli ve všech oblastech kvality vzdělání a poskytovaných služeb.

V rámci skupiny COGNOS je poskytována kvalifikace lidem a organizacím: Výuka, školení, zkoušky, poradenství a výzkum jsou nástroje a metody, s nimiž našim zákazníkům umožňujeme poznat, rozvinout a správně využít vlastní silné stránky. Vzdělání je služba, kterou nabízíme. Úspěch je produkt, o který společně s našimi zákazníky usilujeme: Spolu s učiteli, žáky, studenty, účastníky školení a rekvalifikace a spolu s podniky.

Naše nabídky jsou zaměřeny na konkrétní cíle: Absolvování studia a profesního vzdělání, (re)integrace na pracovním trhu, či zvládnutí výzev specifických pro daný podnik. Kromě toho přispívá naše činnost k "celoživotnímu vzdělávání" lidí, organizací a společností: Vzdělání jako klíč k rozpoznání a řízení procesů změn a jejich uvedení do života.

Co určuje naše jednání

Jsme si vědomi své významné společenské odpovědnosti coby poskytovatele vzdělání. Jakožto na zprostředkovatele a multiplikátora vědomostí jsou na nás kladeny vysoké nároky na svědomitost, celistvost a prozíravé myšlení. Toto mimořádné vědomí odpovědnosti je v souladu s orientací na servis moderního poskytovatele služeb: Spokojení zákazníci jsou garanty zdravého, trvalého růstu.

Jak spolu vzájemně jednáme

Vzdělávání odpovídající potřebám se uskutečňuje na základě dialogu a prostřednictvím spolupráce. Naši zaměstnanci a zaměstnankyně jsou nejdůležitější instancí v celém vzdělávacím procesu – od nápadu k evaluaci. Proto klademe důraz na formy práce a vzájemné komunikace, kterých se mohou všichni účastnit a převzít za ně odpovědnost.

Naši vedoucí pracovníci podporují všechny zaměstnance a snaží se o to, aby úkoly a podmínky na pracovišti umožňovaly stejně tak výkon a pracovní nasazení, jako i radost, uznání a osobní výsledky. Rozhodování pak činíme vstřícně vůči zákazníkům, rychle a nebyrokraticky.

Jak hospodaříme

Ve znalostní společnosti 21. století je vzdělání stále více chápáno jako investice. Podniky COGNOS AG jsou etablované veličiny na rostoucích trzích. Ve smyslu našich společníků, poskytovatelů kapitálu a zaměstnanců usilujeme na těchto trzích o prospěšný růst s cílem dlouhodobého posilování našeho podniku a jeho substance. Jednotlivé podniky vystupují samostatně ve svých oblastech trhu. Představenstvo podporuje výměnu zkušeností a znalostí

COGNOS Integriertes Managementsystem

Obrázek: Certifikát kvality



ZERTIFIKAT



Hiermit wird bescheinigt, dass

Bankovní institut vysoká škola, a.s.
Zentrale
Národní 2600/9
158 00 Praha 5
Tschechische Republik

ein **Qualitätsmanagementsystem** eingeführt hat und anwendet.

Geltungsbereich:
Bankhochschule - Bildung und Forschung

Durch ein Audit, dokumentiert in einem Bericht, wurde der Nachweis erbracht, dass das Managementsystem die Forderungen des folgenden Regelwerks erfüllt:

ISO 9001 : 2015

Zertifikat-Registrier-Nr. 524569 QM15
Auszug aus Zertifikat-Registrier-Nr. 313585 QM15
Gültig ab 2018-02-13
Gültig bis 2021-02-12
Zertifizierungsdatum 2018-02-13



DQS GmbH
Stefan Heinloth
Stefan Heinloth
Geschäftsführer

Akkreditierte Stelle: DQS GmbH, August-Schanz-Straße 21, 60433 Frankfurt am Main
Administrative Stelle: DQS BIT GmbH, Gartenäckerstraße 13, 86625 Bad Wörnschoten

1 / 2

Anhang zum Zertifikat
Registrier-Nr. 524569 QM15

Bankovní institut vysoká škola, a.s.
Zentrale
Národní 2600/9
158 00 Praha 5
Tschechische Republik

Standort	Geltungsbereich
524569 Bankovní institut vysoká škola, a.s. Zentrale Národní 2600/9 158 00 Praha 5 Tschechische Republik	Bankhochschule Bildung und Forschung
524571 Bankovní institut vysoká škola, a.s. Chebská 48/73 360 06 Karlovy Vary - Dvory Tschechische Republik	Bankhochschule Bildung und Forschung
524572 Bankovní institut vysoká škola, a.s. ulice Karla Čapka 402 397 01 Písek Tschechische Republik	Bankhochschule Bildung und Forschung
524573 Bankovní institut vysoká škola, a.s. ulice 28. října 26/851 41501 Teplice Tschechische Republik	Bankhochschule Bildung und Forschung

Dieser Anhang (Stand: 2018-02-13) ist nur gültig in Verbindung mit dem oben genannten Zertifikat.

2 / 2

2 Organizace školy

2.1 Řídící a poradní orgány

Vysoká škola AMBIS je zastupována dvoučlenným představenstvem, které jedná vůči třetím osobám a zastupuje školu jako statutární orgán. Odpovídá za schvalování organizačních změn, schvalování významných projektů a investic.

Generální ředitel řídí hospodaření a vnitřní správu školy.

Rektor je reprezentantem školy navenek a odpovídá za činnosti školy Ministerstvu dle Zákona. Zřizuje poradní orgány, jmenuje a odvolává členy kolegia rektora, Akademické rady, radu pro vnitřní hodnocení a disciplinární komise.

Generálního ředitele a rektora jmenuje a odvolává valná hromada.

Prorektor pro studium zodpovídá za uskutečňování akreditovaných studijních programů a oborů Bakalářského a Magisterského studia v souladu se strategickými záměry a cíli školy, předpisy školy a obecnými právními předpisy. Prorektora pro studium jmenuje představenstvo.

Prorektor pro vědu a výzkum zodpovídá za vědeckovýzkumnou, vývojovou a další tvůrčí činnost školy. Prorektora pro vědu a výzkum jmenuje představenstvo.

Prorektor pro akreditace zodpovídá za koordinaci přípravy nových studijních programů v rámci Školy. Prorektora pro akreditace jmenuje představenstvo.

Prorektor pro zahraniční vztahy zodpovídá za koordinaci spolupráce se zahraničními partnery. Prorektora pro zahraniční vztahy jmenuje představenstvo.

Prorektor pro pedagogickou činnost odpovídá za kvalitu a metodologii vzdělávání. Prorektora pro pedagogickou činnost jmenuje představenstvo.

Ředitel institutu zpracovává, navrhuje a realizuje strategické plány institutu a jeho rozvoje.

Škola uskutečňuje vzdělávání prostřednictvím kateder:

- Katedra ekonomie, financí, oceňování,
- Katedra informační technologie,
- Katedra regionálního rozvoje,
- Katedra bezpečnosti a práva

Vedoucí katedry řídí činnost pracovníků katedry v souladu se strategickými záměry a cíli školy, předpisy školy, a obecnými právními předpisy.

Poradními orgány rektora jsou:

- Akademická rada,
- Rada pro vnitřní hodnocení,
- kolegium rektora,
- Disciplinární komise

Rektor zřizuje podle potřeby další poradní orgány, zejména za účelem řízení kvality vzdělávacího procesu.

Akademická rada je poradním orgánem rektora, který se vyjadřuje ke strategickým otázkám činnosti školy, zejména v oblasti vzdělávací. Členy Akademické rady jmenuje rektor na dobu pěti let. Předsedou Akademické rady je rektor. Akademická rada je usnášení schopná, je-li přítomna nadpoloviční většina členů. V případě hlasování je při nerozhodnosti hlasů rozhodující hlas předsedy. Akademická rada má minimálně 7 členů, přičemž nejméně jedna třetina není členem akademické obce AMBIS. Předseda může vyhlásit hlasování mimo zasedání rady („hlasování per rollam“), jde – li o neodkladnou záležitost způsob a lhůtu hlasování určí předseda rady. Usnesení je přijato, jestliže s ním vyslovila souhlas nadpoloviční většina všech členů rady. Zápis o hlasování per rollam je schválen na nejbližším zasedání rady. Členství v Akademické radě je čestné, dobrovolné a nezastupitelné. Akademická rada projednává dlouhodobý záměr Školy a výroční zprávy Školy.

Rektor jmenuje **kolegium rektora**, které je jeho poradním a výkonným orgánem, zejména pro operativní řízení Školy. Členy kolegia jsou prorektori, ředitelé institutů a vedoucí útvarů přímo řízených rektorem a další manažeři.

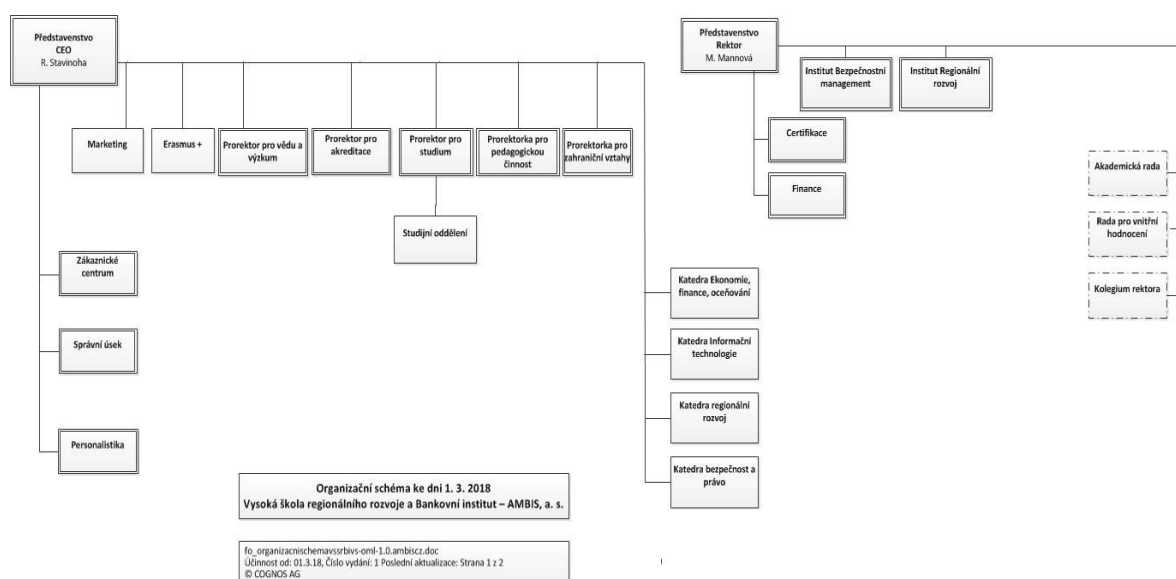
Rada pro vnitřní hodnocení je orgán rektora, pro posuzování kvality vzdělávacích, výzkumných a organizačních procesů. Má minimálně pět členů..., které jmenuje rektor z řad akademických pracovníků a managementu školy na dobu dvou let. Způsob jednání rady pro vnitřní hodnocení upravuje Řád Rady pro vnitřní hodnocení Školy.

Disciplinární komise projednává disciplinární přestupky studentů. Disciplinární komise je šestičlenná, členy z řad členů akademické obce Školy jmenuje a odvolává rektor. Polovinu členů komise tvoří studenti. Funkční období členů disciplinární komise je nejvýše dvouleté. Projednávání disciplinárních přestupků studentů školy upravuje Disciplinární řád pro studenty.

2.2 Organizační struktura

Pedagogická, výzkumná a odborná činnost se uskutečňuje prostřednictvím institutů a kateder. Řídí se organizačním řádem, (jelikož přílohou je organizační struktura schválená představenstvem) a dalšími interními předpisy, jakož i obecnými právními předpisy.

Obrázek: Organizační schéma



Pravomoci vedoucích pracovníků jsou obsaženy v jejich pracovních náplních. S vedoucími jednotlivých odborných pracovišť je sjednán pracovní poměr, a to na základě pracovní smlouvy.

2.3 Akademičtí a ostatní pracovníci školy

Akademičtí pracovníci jsou zaměstnanci Školy, kteří vykonávají jak pedagogickou, tak vědeckou a vývojovou činnost. Akademičtí pracovníci jsou povinni dbát dobrého jména Školy.

Akademičtí pracovníci jsou profesori, docenti, odborní asistenti, lektori a vědečtí, výzkumní a vývojoví pracovníci podílející se na pedagogické činnosti.

Na Škole plní funkci učitelů akademičtí pracovníci.

Na výuce se mohou podílet i další odborníci na základě dohod o pracích konaných mimo pracovní poměr.

Pracovníci Školy a pracovníci působící zde při výkonu práce mimo pracovní poměr jsou v pracovněprávních vztazích ke Škole.

Škola umožní svým akademickým pracovníkům v souladu s § 47 Zákona studium v doktorských studijních programech uskutečňovaných jinými vysokými školami a bude je materiálně i morálně podporovat v habilitačních a jmenovacích řízeních, jakož i jinak podporovat jejich odborný růst.

Pracovněprávní vztahy akademických pracovníků se řídí zákonem č. 262/2006 Sb., zákoníkem práce a Zákonem.

Právní postavení, práva a povinnosti akademických pracovníků Školy a ostatních odborníků podílejících se na výuce určuje § 70 až 77 Zákona, další zvláštní předpisy.

3 System zajišťování kvality

3.1 Poslání AMBIS v oblasti kvality

Posláním vysoké školy AMBIS je poskytování kvalitních vzdělávacích programů, oborů a kurzů v rámci terciárního a celoživotního vzdělávání, zajišťování vysoce kvalitní vysokoškolské výuky splňující požadavky 21. století a v souvislosti s tím vědeckou, výzkumnou, vývojovou a další tvůrčí činnost. Cílem řízení kvality na škole je příprava absolventů schopných se uplatnit na domácím a mezinárodním trhu práce, kteří dokáží pracovat s nejnovějšími poznatky, uchovávat, šířit a dále posouvat dosavadní výsledky, jichž lidstvo dosáhlo v oblasti vědecké, technické, kulturní i společenské. Vysoká škola AMBIS posiluje svůj potenciál k tomu, aby zaujímala přední pozici v oblasti vysokých škol v ČR.

Za klíčové aspekty kvality AMBIS považuje:

- kvalitu vzdělání absolventů a jejich uplatnitelnost v praxi,
- kvalitu studijních programů,
- kvalitu výuky (kvalita přímé výuky stejně jako kvalita závěrečných prací, studijní literatury a učebních pomůcek, učebních opor pro kombinované studium, e-learningové podpory výuky a studia a pedagogické dokumentace),
- kvalitu vědeckovýzkumné a publikační činnosti,
- kvalitu řídicích procesů a systému řízení vysoké školy včetně Systému řízení kvality holdingu Cognos, který AMBIS implementoval.

3.2 Dlouhodobá opatření k zajištění kvality

K zajištění kvality nabízených studijních programů vysoká škola AMBIS soustavně

- monitoruje situaci na trhu práce, analyzuje prosazující se trendy a promítá tyto trendy do obsahu výuky, předmětů a zaměření studia,
- usiluje o získávání zpětné vazby od absolventů ohledně uplatnění na trhu práce a kariérnímu posunu po absolvování vysoké školy (zejména u studentů kombinovaného studia, kteří studují při zaměstnání),
- usiluje o získávání zpětné vazby od zaměstnavatelů ohledně úrovně a kvality absolventů školy,
- implementuje systém řízení kvality do všech vzdělávacích a vědeckovýzkumných procesů,
- pro řízení kvality vzdělávacích procesů využívá zřízenou „Radu pro kvalitu“
- monitoruje aktuální výzvy MŠMT, MPSV a dalších institucí a usiluje o získání grantů zaměřených na zkvalitnění výuky, spolupráci s jinými institucemi a firmami.

Vnitřní hodnocení kvality procesů probíhá v souladu s vnitřními předpisy školy a manuálem kvality skupiny Cognos a je ověřován mimo jiné i pravidelnými audity dle standardů ISO 9000.

3.3 Organizační a personální zajištění

Garantem celého systému zajišťování a hodnocení kvality Školy je Rada pro vnitřní hodnocení (dále jen „Rada“), v níž jsou zastoupeni pracovníci Školy. Rada zejména:

- a) připravuje a schvaluje aplikace pravidel systému zajišťování a vnitřního hodnocení kvality dle pravidel zahrnutých do interního manuálu (dále jen „IMS“, internal management systém).
- b) kontroluje oblast akreditací, ověřuje, zda jsou naplňovány požadavky Školy na kvalitu vzdělávací činnosti ve studijních programech a provádí její hodnocení,

Činnost Rady se řídí zákonem č. 111/1998 Sb. o vysokých školách a o změně a doplnění dalších zákonů (zákon o vysokých školách) (dále jen „**Zákon**“), statutem Školy, řádem Rady pro vnitřní hodnocení a dalšími předpisy Školy. Předsedou Rady pro vnitřní hodnocení (dále jen „Rada“) je rektor.

Význačnou roli v systému zajišťování a vnitřního hodnocení kvality zastává garant studijního programu. Na Škole je garant studijního programu akademickým pracovníkem, který zásadním způsobem ručí za kvalitu a za řádné uskutečňování garantovaného studijního programu. Ve spolupráci s katedrami dbá o obsahovou a metodickou kvalitu studijního programu, o řádné uskutečňování jeho výuky podle platné akreditace, jakož i o jeho rozvíjení a pravidelné hodnocení. Za svou činnost zodpovídá vedení školy a Radě.

3.4 Další povinné dokumenty zajišťování kvality

Součástí systému zajišťování a vnitřního hodnocení kvality Školy jsou strategické dokumenty, jimiž jsou zejména:

- a) dlouhodobý strategický záměr,
- b) průběžná zpráva o realizaci strategického záměru,
- c) výroční zpráva o činnosti Školy,
- d) zpráva o provedeném auditu kvality vzdělávací, tvůrčí a s nimi souvisejících činností,
- e) sebehodnotící zpráva popisující a hodnotící naplnění jednotlivých požadavků vyplývajících ze standardů akreditace.

3.5 Principy zajišťování a vnitřního hodnocení kvality

Zajišťování a vnitřní hodnocení kvality vychází z nastavené a vyžadované vnitřní kultury a prostředí Školy.

Pravidla, postupy a kritéria hodnocení jsou uvedena v manuálu kvality IMS.

Hodnocení probíhá transparentně a je vedeno věcnými, odbornými a etickými kritérii.

Hodnocení se opírá o ověřené kvalitativní a kvantitativní údaje, spočívá ve vyhodnocení zjištěných skutečností.

Hodnocení se zpravidla opírá o zpětnou vazbu od akademických pracovníků, studentů, absolventů či dalších relevantních aktérů.

Nedílnou součástí každého hodnocení jsou doporučení pro další rozvoj v případě zjištěných nedostatků pak doporučená opatření k nápravě ve stanovené lhůtě. Po uplynutí této lhůty je dle povahy věci provedeno následné hodnocení či provedena následná kontrola, v souladu s manuálem kvality IMS pro každou dílčí činnost Školy.

3.6 Vnitřní hodnocení kvality vzdělávací činnosti

Hodnocení se opírá zpravidla o:

- a) strategické, koncepční, analytické a další dokumenty Školy,
- b) údaje z informačního systému Školy,
- c) vlastní hodnotící zprávy zpracované na základě předem vytvořené rámcové osnovy,
- d) odborná posouzení,
- e) dotazníková šetření,
- f) strukturované rozhovory,
- g) ukazatele sledované ve strategickém záměru a ve výroční zprávě Školy.

Hodnocení se dále opírá o metodické materiály integrované v manuálu kvality IMS, které konkretizují náležitosti a postupy zajišťování a vnitřního hodnocení kvality.

Podpora rozvoje kvality vzdělávací činnosti ve studijních programech je uskutečňována zejména prostřednictvím:

- a) hodnocení studijních programů,
- b) zpětné vazby členů akademické obce studentů a absolventů ke kvalitě výuky, k organizaci studia, ke studijnímu zázemí a infrastruktuře,
- c) sledování podmínek, průběhu a výsledků studia, a uplatnění absolventů studijního programu.

Podkladem pro hodnocení studijních programů je vlastní hodnotící zpráva o studijním programu pokrývající období od udělení akreditace Národním akreditačním úřadem pro vysoké školství či Ministerstvem školství, mládeže a tělovýchovy. Součástí zprávy zpravidla je:

- a) vyhodnocení naplňování standardů studijních programů Školy,
- b) výsledky studentských a absolventských hodnocení,
- c) vyhodnocení toho, jak se související tvůrčí činnost promítá do vzdělávací činnosti,
- d) dle typu a profilu studijního programu vyhodnocení studentské tvůrčí činnosti anebo

- spolupráce s praxí,
- e) vyhodnocení mezinárodního rozměru studijního programu,
 - f) vyhodnocení míry úspěšnosti studia, míry řádného ukončení studia a uplatňování absolventů studijního programu,
 - g) hodnocení pedagogického, vědeckého a technického zabezpečení studijního programu,
 - h) vymezení silných a slabých stránek, rizik a příležitostí dalšího rozvoje studijního programu.

3.7 Vnitřní hodnocení kvality programů celoživotního vzdělávání

Hodnocení programu celoživotního vzdělávání sestává zpravidla z:

- a) zpětné vazby od účastníků a absolventů ke kvalitě výuky, organizaci a zázemí programu celoživotního vzdělávání,
- b) vyjádření a hodnocení přednášejících,
- c) vyjádření pracovníka pověřeného řízením celoživotního vzdělávání na Škole.

3.8 Vnitřní hodnocení kvality tvůrčí činnosti

Koncepční rozvoj tvůrčí činnosti je na Škole zajišťován zejména prostřednictvím programů na podporu vědy a výzkumu.

Programy na podporu vědy a výzkumu podporují rozvoj studijních programů, které Škola uskutečňuje, jakož i studenty a akademické i vědecko-výzkumné pracovníky.

Příprava programů na podporu vědy a výzkumu vedle poslání a strategického záměru Školy vychází zejména z vyhodnocení uskutečňování stávajících programů a z výsledků tvůrčí činnosti, kterých Škola v nedávném období dosáhla.

Hodnocení tvůrčí činnosti Školy probíhá v rámci celé Školy.

Hodnocení tvůrčí činnosti se na Škole opírá zpravidla o:

- a) vlastní hodnotící zprávu o tvůrčí činnosti,
- b) ukazatele kvality tvůrčí činnosti.

3.9 Vnitřní hodnocení kvality souvisejících činností

Hodnocením kvality souvisejících činností se rozumí hodnocení činností, které podporují vzdělávací a tvůrčí činnost.

Předmětem hodnocení je zpravidla:

- a) řízení a správa Školy,
- b) plánování cílů a řízení hospodárnosti,
- c) podmínky pro provádění výuky a technické vybavení,

- d) externí a interní komunikace,
- e) činnost knihovny,
- f) nakladatelská a ediční činnost.

3.10 Kontinuální zlepšování výkonů organizace

Kontinuální zlepšování výkonů organizace je řízeno s pomocí těchto procesů:

- Interní audity
- Management chyb a stížností
- Kontinuální proces zlepšování

4 Strategické řízení

Na základě koncepce popsané v kapitole 1 sleduje skupina COGNOS AG tyto strategické cíle:

Řídící procesy:

- Neustálé zlepšování systémů vedení a managementu (včetně informačních systémů a systémů k zajištění zdrojů),
- Cílený personální rozvoj / školení,
- Cílený organizační rozvoj,
- Zlepšení marketingu a prodeje

Výkonové procesy:

- Zlepšení stávající nabídky produktů (vývoj content managementu)
- Rozšíření nabídky produktů (vývoj produktů)
- Realizace know-how-sharing
- Zvyšování efektivity / hospodárnosti rovněž se zřetelem na nakládání s energií,
- Posilování orientace na pracovní trh / zprostředkování

Podpůrné procesy:

- Optimalizace a standardizace procesů k posílení hospodárnosti
- Realizace rozdělení zdrojů (centralizace administrativních funkcí, společné užívání prostor a vybavení)
- Zajištění a optimalizace finančních zdrojů
- Zřetel na energetickou efektivitu při veškerém pořizování energeticky relevantního vybavení, je-li to ekonomicky obhajitelné.

Na základě těchto rámcových strategických cílů definuje a sleduje vysoká škola AMBIS individuální strategické cíle v hlavních oblastech činnosti školy.

5 Komplexní hodnocení kvality vysoké školy

5.1 Zásady vnitřních hodnocení

Pravidelné hodnocení slouží k zajišťování kvality a průběžnému rozvoji kvality studia a výuky. AMBIS chápe hodnocení jako nástroj samořízení. Má proto sloužit k dokumentaci kvality výuky, jakož i jejímu zlepšování a podporovat konstruktivní dialog o vhodných opatřeních rozvoje.

Hodnocení je součástí pravidelného povinného interního a externího podávání zpráv (reporting) o studiu a výuce a je podstatným podkladem k akreditaci nových a reakreditaci stávajících kurzů.

V rámci interního hodnocení jsou kurzy, jakož i jednotlivé vzdělávací akce, hodnoceny studenty podle odborných a osobních kritérií.

Interní hodnocení podporuje optimalizaci výukového i studijního procesu v rámci jednotlivých vzdělávacích akcí a přispívá ke komunikaci mezi studenty a vyučujícími. Odborné katedry tak dostávají zpětnou vazbu, jak studenti hodnotí jejich vzdělávací akce. Výsledky hodnocení jsou zveřejňovány na vysoké škole interně a - co se týká osob zúčastněných na tomto procesu - anonymně.

K internímu hodnocení patří v souladu s následujícími předpisy hodnocení výuky na celé vysoké škole, ankety ke spokojenosti studujících, dotazování absolventů (dotazy týkající se ukončení studia), studie o absolventech, kteří dokončili školu (Alumni) i další hodnocení z dalších důvodů).

Pokud studující nebo ostatní členové vysoké školy zjistí zásadní nedostatky v kvalitě výuky, mohou se nezávisle na uvedených postupech hodnocení obrátit na pracovníka pověřeného hodnocením nebo na pracovníka zodpovědného za kvalitu výuky, který stížnost nebo podněty přijme, ověří a vypracuje doporučení pro odstranění nedostatků.

Dle potřeby je možné vypracovávat další formy interních hodnocení i průběžně vyvíjet další dotazníky se zapojením zástupců studentů.

5.2 Vzdělávací činnost

5.2.1 Dotazování na počátku studia

V rámci vstupního týdne, popř. v průběhu prvního semestru je prováděno dotazování studentů.

Cílem je především analyzovat, jakými komunikačními a marketingovými kanály byli studenti upozorněni na studium na AMBIS a která kritéria byla směrodatná pro rozhodnutí.

5.2.2 Hodnocení výuky

Cílem dotazování na výuku je poskytnout vyučujícímu individuální zpětnou vazbu z pohledu studujících k jednotlivým výukovým programům a dát tak v daném případě podnět ke zlepšení výukového a studijního procesu.

V souladu se interním Studijním a zkušebním řádem je to především rektor, prorektorů a garanti oborů, předmětů a kurzů odpovědní za průběžné ověřování kvality činností odborných kateder, jakož i vyvození závěrů na základě výsledků hodnocení.

Hodnocení se provádí zpravidla v období poloviny letního a v polovině zimního semestru a v polovině vzdělávacího kurzu. Výsledky sleduje vedení školy a příslušný vyučující.

Na konci cyklu hodnocení probíhá závěrečné jednání mezi příslušným pracovníkem odpovědným za kvalitu a pracovníkem pověřeným hodnocením, na němž projednají závěry, které je třeba vyvodit z výsledků hodnocení, a přijmou vhodná opatření.

Výsledky jsou studentům oznámeny souhrnně a s ohledem na dodržování předpisů o ochraně dat.

Zpravidla je hodnocena výuka ve všech předmětech a kurzech příslušného semestru na škole.

5.2.3 Profil studijních programů

Profil studijních programů a oborů projde v souvislosti s novelou vysokoškolského zákona a realizací a fúze oproti řadou změn.

Při redefinování poslání budoucí vysoké školy AMBIS, se vychází z toho, že

- a) uskutečňované bakalářské studijní programy budou zaměřeny na přípravu k výkonu povolání umožňujících absolventům uplatnění na trhu práce na středních manažerských pozicích a na pozicích specialistů. Zároveň však budou koncipovány tak, aby vytvářely dostatečnou teoretickou základnu umožňující absolventům úspěšně pokračovat ve studiu v odpovídajících studijních programech navazujícího magisterského studia.

b) uskutečňované navazující magisterské studijní programy budou zaměřeny na získání teoretických i praktických poznatků, na zvládnutí jejich aplikace a na rozvinutí schopností k tvůrčí činnosti. Absolventům umožní uplatnění na trhu práce na vyšších a středních manažerských pozicích. Nejlepším absolventům otevrou profílance navazujících magisterských studijních programů možnost pokračovat ve studiu v doktorských studijních programech univerzit v ČR i v zahraničí.

Příprava akreditací nových studijních programů podle novely VŠ zákona (zákon 111/1998 sb. v platném znění) je jedním z nejdůležitějších úkolů pro aktuální a příští období. Za tímto účelem byla vytvořena a statutárně ukotvena pozice prorektorky pro akreditace, do jejíž kompetence spadá agenda akreditací a s nimi spojených interních předpisů. Studijní programy, jejichž akreditace bude připravována, budou patřit do okruhu profesních studijních programů (Bc. i NMgr.), jejichž postavení bylo zákonem vymezeno. Při přípravě a následné realizaci profesních studijních programů se přitom škola může opřít o zkušenosti z výuky dosavadních akreditovaných studijních oborů, jejichž součástí byla a je nejen praktická výuka ve cvičeních a v terénu, ale i několikátýdenní praxe na různých pracovištích dle zaměření studia.

Akreditační proces uvnitř školy probíhá dle příslušného interního předpisu, který stanovuje postup pro vedení, hodnocení, kontrolu a schvalování akreditačních materiálů před jejich podáním NAÚ. Klíčovou roli při přípravě odborné části akreditace, zejména studijních plánů, obsahu studia, podmínek a obsahu státních závěrečných zkoušek a odborného vedení studentů při praxích a přípravě závěrečných prací sehraává garant či garantka studijního programu. Postavení, práva a povinnosti garantů jsou, v souladu s požadavky na hodnocení kvality vzdělávání na VŠ, vymezeny zvláštním interním předpisem. Přípravu technických částí spisu vede prorektorka pro akreditace, ve spolupráci s prorektorkami pro vědu a výzkum a pro pedagogickou činnost. Díky této synergii bude je zefektivněna příprava akreditací, ale zejména, je možno zajistit plynulý souběh všech nutných předpokladů pro přípravu hodnotných studijních programů, které se budou opírat stejnou měrou o kvalitní výuku, různorodou vědeckou činnost a dostatečně širokou praxi.

Hlavním cílem všech připravovaných studijních programů je příprava odborníků schopných bezprostředního nástupu do praxe v pozicích vyžadující bakalářské či magisterské vzdělání a to zejména v oborech bezpečnosti a bezpečnostního managementu, ve veřejné správě a na různé ekonomicko-manažerské pozice. Důraz na praktické uplatnění absolventů prostupuje celým studiem a to jak výukou teoretických předmětů, kde je mimo vysoké odbornosti kladen důraz na spojení předkládaných poznatků s praxí, tak zejména praktickou částí výuky. Většina přednášek je doprovázena semináři, či cvičeními, kde mají studující možnost bezprostředně aplikovat získané poznatky na praktické problémy. V seminářích a cvičeních přitom často vyučují odborníci z praxe, schopní reflektovat skutečné potřeby a výzvy, s nimiž se budoucí absolventi mohou setkat při výkonu budoucího zaměstnání. Značná část studia je, v souladu s požadavky kladenými zákonem na profesní typy studijních programů, též věnována praktickým stážím studujících na různých pracovištích dle konkrétního zaměření studijního programu. Plán praxí vždy sestavuje a kontroluje garant studijního programu spolu s odborníky z praxe, což zaručuje jeho návaznost jednak na cíle studijního programu a profil absolventa, tak na aktuální potřeby praxe.

Klíčovou roli při přípravě kvalitních studijních programů hraje personální složení týmu vyučujících a to nejen na pozici garanta studijního programu, ale i na pozicích akademických pracovníků garantujících jednotlivé předměty, zejména předměty profilového a teoretického profilového základu. Akademičtí pracovníci školy prošli, auditem, zaměřeným zejména na jejich publikační a pedagogickou činnost. Tento audit je nedílnou součástí hodnocení kvality vzdělávání na AMBIS a bude prováděn pravidelně.

Zároveň byl akademický tým posílen o nové kolegy na pozicích odborných asistentů. Jedná se především o akademické pracovníky s titulem Ph.D., či pracovníky čerstvě habilitované. Všichni garanti studijních programů, profilových předmětů a povinných předmětů mají s AMBIS uzavřenu pracovní smlouvu v rozsahu plného pracovního úvazku na dobu neurčitou. Důležitou součástí pedagogického sboru jsou i odborníci z praxe, kteří zajišťují zpětnou vazbu praxe do výuky.

V roce 2018 je plánováno podání akreditací nejméně tři bakalářských a jednoho magisterského studijního programu. Všechny studijní programy budou založeny na zkušenostech z výuky dosavadních akreditovaných studijních oborů a budou využívat obsahového základu, který byl v těchto oborech postaven, zejména již existujícího úzkého sepětí s praxí. Studijní programy budou ale zároveň reflektovat potřeby naplnění obsahu vzdělávacích oblastí stanovených nařízením vlády 275/2016 a další náležitosti novely zákona o vysokých školách.

5.2.4 Rozvoj pedagogických dovedností vyučujících AMBIS

Kromě systémových opatření AMBIS poskytuje svým pedagogickým pracovníkům možnost rozvíjet se v oblasti kvality výuky a v jejich pedagogické činnosti. Cílem spolupráce je umožnit pedagogickým pracovníkům setkávat se s novými trendy ve výuce, seznamovat je s možnostmi atraktivnější výuky, formami zapojení studentů, propojování teoretických poznatků do konkrétní praxe a interaktivními metodami ve vzdělávání. Nově byla na AMBIS pro tuto oblast zřízena pozice Prorektorky pro pedagogickou činnost, která se zaměřuje na zastřešení celého přístupu, monitorování příležitostí pro zlepšení, slabých stránek u jednotlivých kateder a kontinuální proces zkvalitňování výuky a rozvoje pedagogické činnosti na AMBIS.

Prorektorka pro pedagogickou činnost poskytuje potřebnou podporu jak stávajícím, tak novým pedagogickým pracovníkům v jejich osobním pedagogickém rozvoji, rozvíjí jejich pedagogické schopnosti a poskytuje poradenství v oblasti metodického vedení, komunikace a spolupráce se studenty.

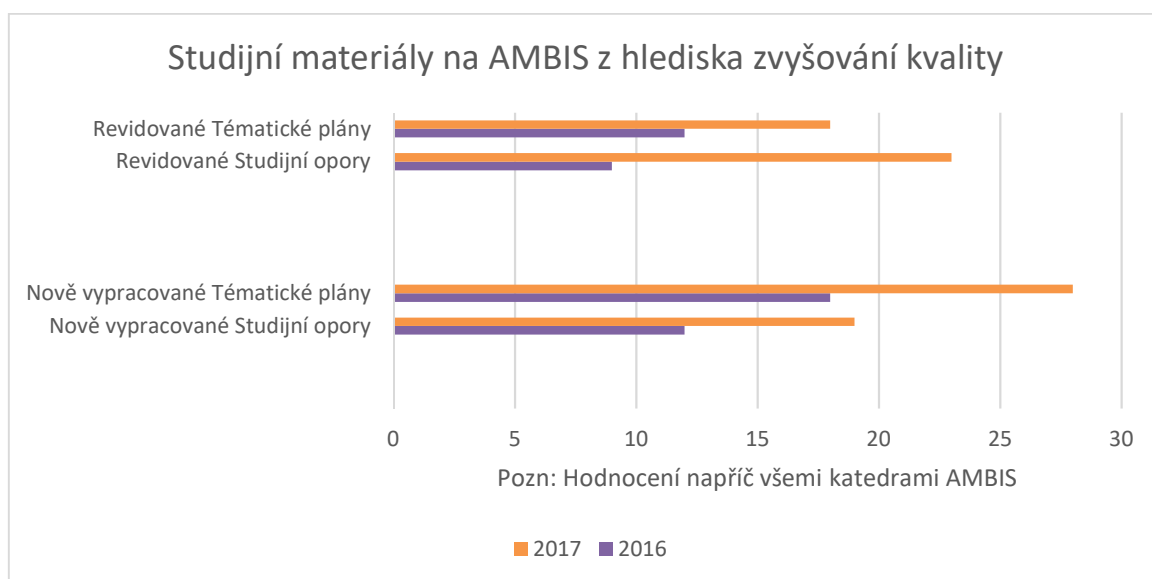
V rámci interního úsilí o kontinuálního zlepšování kvality výuky se v minulém roce začala AMBIS věnovat přípravě a **nastavení konceptu proškolení pedagogických pracovníků AMBIS**. Mezi činnosti realizované v této oblasti v roce 2017 patří například školení v oblasti tzv. měkkých dovedností a zahájení proškolení k tématům uvedených v následující tabulce.

Tabulka: Témata interních proškolicích aktivit zaměřených na zvyšování kvality výuky pro vyučující AMBIS v roce 2017:

Hlavní téma proškolení	Obsah	Cíle proškolení
1) Výstupy z učení	Pochopení, specifikace a formulace dovedností, oborových dovedností a znalostí, specifikace klíčových kompetencí.	Zakotvení tématu, zakotvení výstupů z učení do přípravy na výuku, důraz na uvědomění si klíčových výstupů, které si studenti mají po absolvování předmětu odnést. Propojení těchto dovedností a znalostí s cíli předmětu.
2) Zvyšování kvality studijních materiálů	Tvorba studijních materiálů, studijních opor a tematických plánů, práce s šablonami.	Zvýšení kvality, přehlednosti, přínosů studijních materiálů na AMBIS, a.s., sjednocením formy a podoby studijních materiálů na AMBIS.
3) Formální stránka prezentací a podkladů do výuky	Práce na zpracování formy prezentace nebo podkladu pro výukovou lekci, jež je v rovnováze s obsahem, nepřebíjí ho, výběr a specifikace klíčových sdělení, zařazení fotografií a videí, příkladů z praxe	Profesionální zpracování podkladů, nepřehlednost, snadná orientace, bodové zpracování, zařazení dalších forem sdílení informací, atraktivita obsahu, jasné propojení do praxe

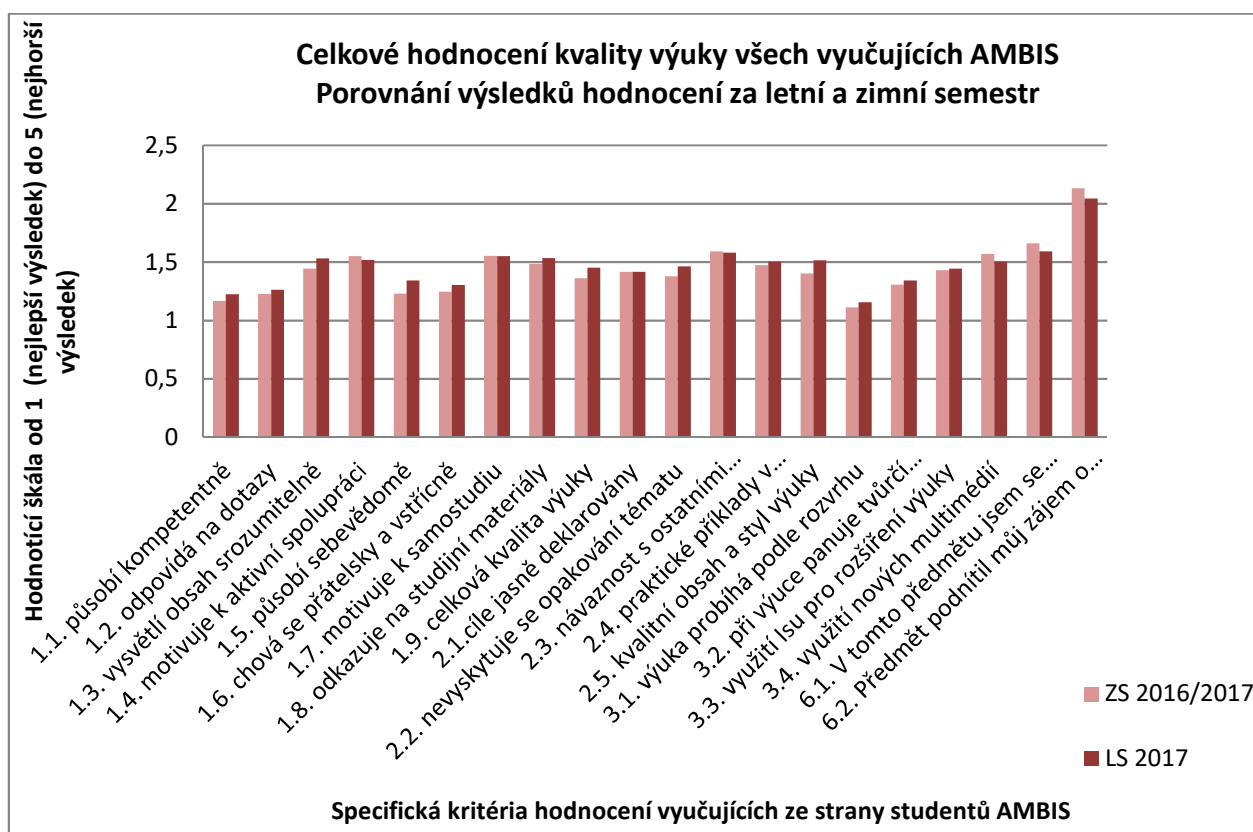
Specifické úsilí věnovala AMBIS v posledních letech nastavení procesu **přípravy studijních materiálů**, jejichž obsah vychází z akreditačních spisů a odpovídá sylabům jednotlivých předmětů. Jedná se především o Studijní opory a Tematické plány, které jsou studentům k dispozici ve školním informačním systému a slouží jako významné pomůcky pro studium, orientaci ve vyučovaném tématu, rozvržení látky v průběhu semestru a také jako podstatný podklad pro samostudium. Tyto materiály připravují garanti studijních oborů, kteří je zpracovávají v úzké spolupráci s vyučujícími předmětů. Následně v rámci kontroly kvality výukových materiálů prochází tyto materiály i jejich revize kontrolou jak prostřednictvím vedoucích jednotlivých kateder tak prorektory pro pedagogickou činnost. Za poslední dva roky počty revidovaných a nově zpracovaných studijních opor, které reagují na současná legislativní a tržní specifika neustále stoupá.

Obrázek: Studijní materiály na AMBIS z hlediska zvyšování kvality



Na interní školení realizovaná v roce 2017 navázala AMBIS dalším rozšířením **koncepce interních pedagogických školení**, které jsou zaměřeny na zlepšení v konkrétních oblastech kvality výuky a jsou určeny jak interním, tak externím pedagogickým pracovníkům AMBIS. Relevantnost stěžejních, nabízených témat těchto interních školení byla specifikována vedením školy na základě podnětů z klíčových výstupů z dotazníkových šetření mezi studenty realizovaných v průběhu posledních let a průběžného sběru podnětů ze strany studentů a Studentské rady. Největší důraz ve výběru témat byl kladen na práci se slabými stránkami identifikovanými v rámci pedagogické činnosti, výstupů, které vzešly z výsledků evaluací, hospitační činnosti na jednotlivých katedrách, podnětů ze strany studijního oddělení, samotných studentů a Studentské rady. Tato školení, stejně jako individuální hodnotící pohovory mezi vyučujícími a jejich příslušnými vedoucími jednotlivých kateder, vedením školy a prorektory si kladla za cíl posílit silné stránky v oblasti výuky a pedagogické, tvůrčí a vědecké činnosti. Zároveň, velký důraz byl kladen na eliminování a práci se slabými stránkami identifikovanými u jednotlivých vyučujících, co se týká právě především samotné kvality výuky, komunikace se studenty, zlepšení kvality mluveného projevu, práce s novými technologiemi a dalšími oblastmi.

Obrázek: Hodnocení vyučujících ze strany studentů



Následující tabulka představuje základní pilíře konceptu interního proškolení pedagogických pracovníků.

Obrázek: Hodnocení externích vyučujících v letech 2016/2017



Tabulka: Plán témat interních pedagogických školení pro vyučující AMBIS v roce 2018

Téma interních pedagogických školení pro vyučující AMBIS	Identifikace slabých stránek k tématu	Plán realizace
Možnosti zatraktivnění výuky s cílem častějšího a širšího zapojení studentů	Jednotvárnost výuky a forem předávání informací ve výuce Slabé nebo nedostatečné zapojení studentů do výuky	3 školení v roce 2018 5 školení v roce 2019
Specifika cílové skupiny posluchačů, specifika forem výuky (přednáška, cvičení, tutorial, seminář)	Slabá práce se specifickostí studentů kombinované a prezenční formy studia, nízká schopnost reflektovat současné trendy, flexibilně reagovat na podněty ve výuce, podněty ze strany studentů. Slabé respektování specifík forem výuky, nedostatečná práce se strukturováním učiva do jednotlivých forem výuky. Nedostatečná komunikace se studenty	3 školení v roce 2018 4 školení v roce 2019 Interní pravidelné rozvíjející pohovory mezi vedoucími kateder a vyučujícími, podpora a konzultační činnost ze strany prorektorky pro pedagogickou činnost
Mluvený projev - práce s hlasem	Slabý mluvený projev. Nedostatečná práce s hlasem, slabá schopnost využívat AV pomůcky, práce s únavou, stresem vyučujícího v hodině, neadekvátní struktura hodiny, slabé zapojování studentů	4 školení v roce 2018 4 školení v roce 2019 Zavedení ukázkových lekcí. Opatření v oblasti zavedení AV techniky ve větších učebnách, proškolení vyučujících o využívání AV techniky.
Propojení do praxe, klíčové kompetence, případové studie, napojení na aktuální trendy v oboru	Slabé nebo nedostatečné napojení na místní aktuální praxi, nedostatečné propojení na aplikační sféru, nízké propojení odborných a teoretických znalostí na současnou praxi v oboru Nízká schopnost provázat teoretické informace předkládané na přednáškách nebo seminářích na příslušné konkrétní problematiky ze současné praxe	2 setkání v roce 2018 2-3 setkání v roce 2019 Odborníci z praxe pravidelně přizváni do výuky jednotlivých předmětů Besední setkání se studenty
Sdílení příkladů dobré praxe mezi vyučujícími na AMBIS	Nedostatek příležitostí pro výměnu zkušeností a sdílení best practices, know how a doporučení ze strany kolegů, ukázky, co se osvědčuje, jaké jsou možnosti oživení výuky apod.	4-5 setkání v roce 2018 4 setkání v roce 2019
Formální stránka prezentací	Nedostatečná kvalita, přehlcenost obsahu a podkladů, chybí specifikace klíčových výstupů	3 školení v roce 2018 3 školení v roce 2019

Kromě plánu interních školení se dalšími významnými mezníky rozvoje kvality na AMBIS stalo zavedení **pravidelných ukázkových hodin**, kterých se zúčastní začínající vyučující AMBIS. Povinností začínajících vyučujících je demonstrovat před širším plénem složeným z pracovníků AMBIS napříč jednotlivými odděleními a vedoucími příslušných kateder tzv. demo verzi, která představuje ukázkovou lekci. Realizováno je formou praktické a konkrétní ukázky projevu a přístupu vyučujícího, který vede ukázkou jako první hodiny kurzu pro první ročník VŠ studia v tématu předmětu, který budou v následujícím semestru vyučující vést. V ukázce vyučující demonstrují napřímo možné interaktivní způsoby výuky, formy zapojení studentů, propojení s praxí a práci s dotazy ze strany studentů. Toto opatření z dlouhodobého hlediska působí preventivně, umožňuje sledovat v prostředí školy předpoklady pro zlepšování kvality výuky, pracovat na včasném odstranění bariér limitujících rozvoj pedagogické činnosti a podpořit vyučující v jejich osobním rozvoji a úsilí směřovaném ke zvyšování kvality vzdělávacích a dalších souvisejících činností.

5.2.5 Spolupráce se studenty

Studijní oddělení pořádá před začátkem akademického roku informačně seznamovací **setkání pro studenty prvních ročníků, kde je prezentována vize AMBIS, představen systém výuky, předány kompletní informace k organizaci studia, představen školní informační systém a další informace relevantní pro zahájení studia a výuky v daném semestru.**

Studenti jednotlivých studijních programů mají přiděleného svoji studijní poradkyni, která je jim k dispozici v rámci komunikace a poskytování poradenství v oblasti studia.

Od roku 2017 prochází koncept poskytování poradenství ke studiu inovováním v souvislosti s nárůstem počtu studentů a s nastavením nové struktury studijních oddělení v jednotlivých pobočkách AMBIS. I nadále bude tento koncept inovován ve snaze o ještě efektivnější a dostatečné poskytování poradenských služeb, poskytování informací a efektivní komunikace se studenty.

Cílem bude v následujících letech také posílit kariérové poradenství, a to na úrovni jednotlivých studijních programů na všech katedrách a rozšířit profesionální poradenství na celoškolské úrovni.

Řadu dalších poradenských aktivit v úvodu i průběhu studia poskytují jednotlivé katedry dle charakteru studijních programů a oborů. Poradenské aktivity na začátku a v průběhu studia jsou poskytovány prostřednictvím proškoleného personálu, studijních poradkyň a také prostřednictvím kvalifikovaných pracovníků jednotlivých kateder dle charakteru studijních programů.

AMBIS v minulých letech pravidelně organizovala proškolení zaměstnanců zákaznického a studijního oddělení, nadále se bude zaměřovat na zlepšení v oblastech efektivity, zvládnutí obtížných situací, práce se stížnostmi a efektivním zacílení komunikace se studenty při různých okolnostech.

V rámci trvalé snahy o zlepšování kvality vzdělávací, vědecké a výzkumné a tvůrčí činnosti, stejně jako všech dalších souvisejících činností, které podporují rozvoj studentů, studia,

pedagogů a dalších zaměstnanců AMBIS, využívá AMBIS pravidelně **mechanismů pro získávání zpětné vazby**. Při těchto mechanismech dochází k zapojení vnějších relevantních aktérů, zejména prostřednictvím dotazníkových anket, setkání se studenty, oborových setkání a dalších odborných kolokvií.

V letech 2016 – 2017 probíhala **evaluační anketa mezi studenty** týkající se kvality výuky, jenž byla realizována výhradně v papírové podobě. Tato forma na jednu stranu přinesla výraznou efektivitu v rychlé návratnosti, v získávání odpovědí od studentů přímo v rámci učeben po ukončení výuky, po absolvování jednotlivých předmětů. Na straně druhé, vzhledem k nárůstu obav na dodržení anonymity při předávání (ačkoliv zároveň bylo možné odevzdat vyplněný formulář do uzavřených boxů) a především pro vysokou časovou investici při ručním zpracování výsledků papírově vyplněných formulářů, také s ohledem na požadavek trvalé udržitelnosti bylo koncem roku 2017 vedením školy podpořeno rozhodnutí začít pracovat na elektronické podobě ankety, která umožní studentům AMBIS v online verzi poskytovat pravidelnou zpětnou vazbu na absolvované předměty a jejich vyučující. Pilotní elektronický dotazník byl studentům zaslán v prvním čtvrtletí roku 2018, přičemž při přechodu z relativně snadno a rychle vyplnitelné papírové verze, která ovšem nesplňuje požadavky trvalé udržitelnosti, bylo předpokládáno výraznější snížení počtu respondentů z řad studentů. První ohlasy probíhajícího dotazníkového oslovení ovšem vykazují poměrně vysoký zájem studentů o tuto anketu, kdy v prvním týdnu po vyhlášení ankety již dotazník vyplnilo přes 300 studentů AMBIS. Podobu elektronického dotazníku plánuje AMBIS v rámci zkvalitňování komunikace se studenty nadále revidovat, za účelem zlepšení porovnatelnosti výstupů pro jednotlivé studijní obory a především z hlediska samotné efektivity při vyplňování dotazníku ze strany studenta.

Ankety týkající se kvality výuky a hodnocení provozních oddělení na AMBIS se v minulých letech v papírové formě v dlouhodobém průměru zúčastnilo **mezi 31% a 39% studentů AMBIS** (podle toho, zda šlo o jarní či podzimní semestr, ke kterému se anketa vztahovala), přičemž ve srovnání hodnocení z roku 2016 a 2017 většina hodnocených kritérií vykazovala v dalším roce mírné až vyšší zlepšení.

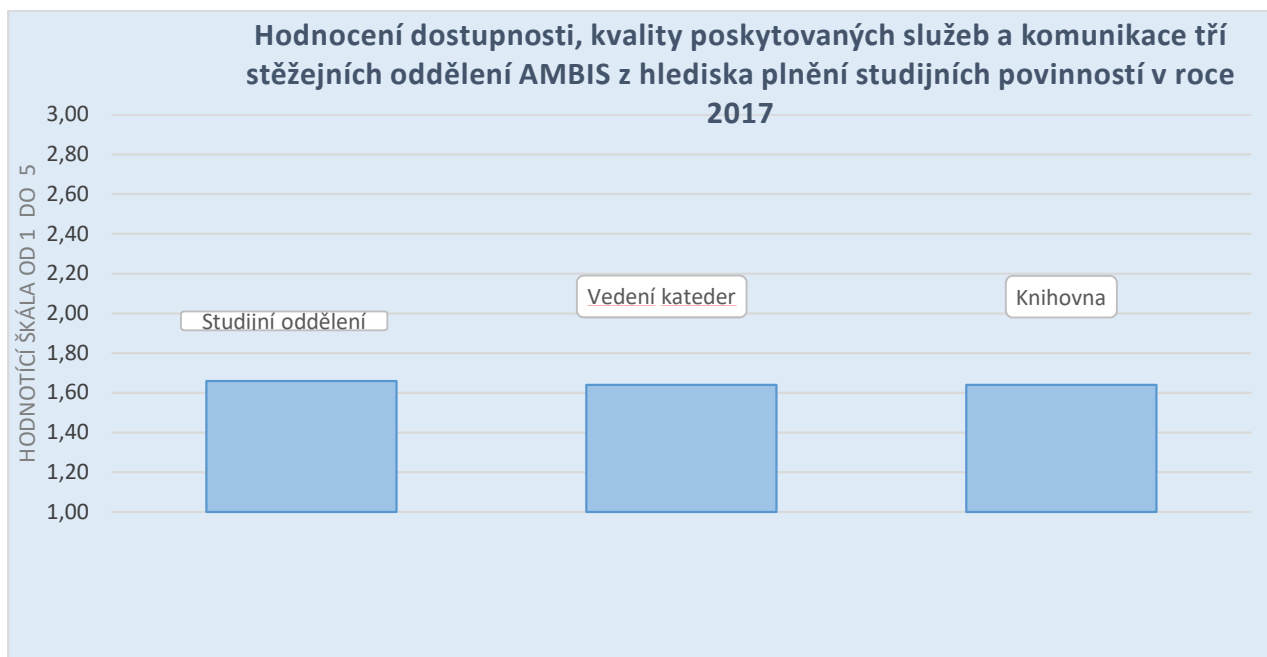
Hodnotící škála použitá pro tuto anketu v roce 2016 a 2017 byla následující:

- od 1 (nejlepší výsledek) po 5 (nejhorší výsledek), u hodnocení vyučujících a jejich výuky a u hodnocení celkového servisu AMBIS směrem ke studentům, a to na rozdíl od evaluace v roce 2016, při které byla použita škála od 1 do 6.

Výsledky byly zpracovány nezávislým odborníkem a byl použit vážený aritmetický průměr.

V příložených grafech jsou pro porovnání výsledků dosažených v evaluaci studentů z roku 2016 s výsledky evaluace za zimní semestr 2017. Pro dosažené hodnoty za rok 2016 je ve výsledcích evaluace z roku 2017 vložen znak:

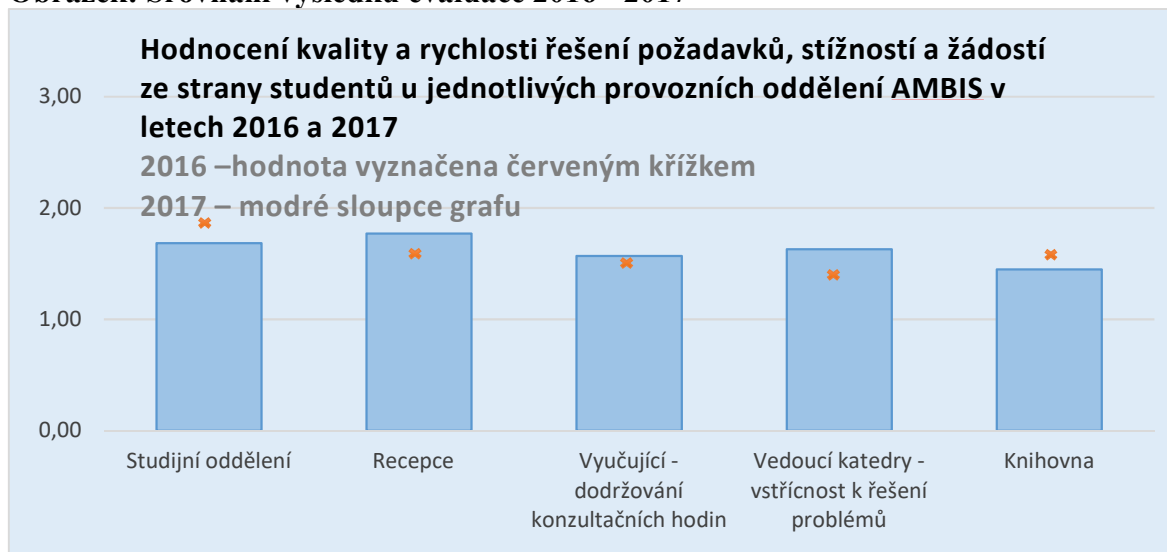
Obrázek: Výsledky evaluace v roce 2017



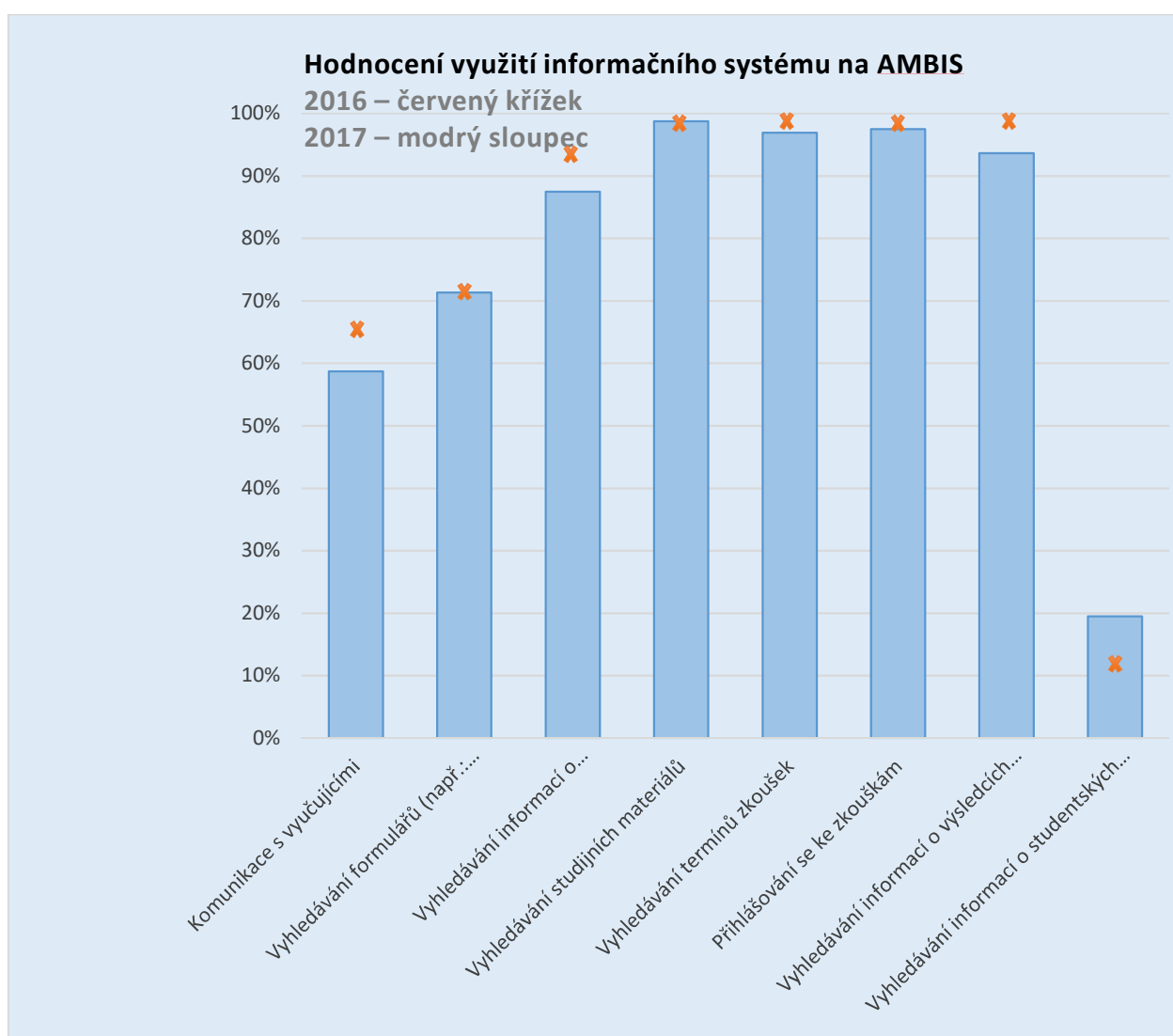
Z konkrétních výsledků evaluace týkající se hodnocení kvality pedagogické činnosti vyplynulo, že nedostatečné nebo malé zlepšení vykazovaly v roce 2016 a 2017 především následující tři oblasti, které byly přijaty jako příležitosti pro zlepšení v krátkodobém časovém horizontu:

- Oblast vybavení školy.
- Oblast kvality a dostupnosti dostatečných studijních materiálů pro plnění studijních povinností.
- Organizace akademického roku – komunikace.
- Práce vyučujících s novými technologiemi.

Obrázek: Srovnání výsledků evaluace 2016 - 2017

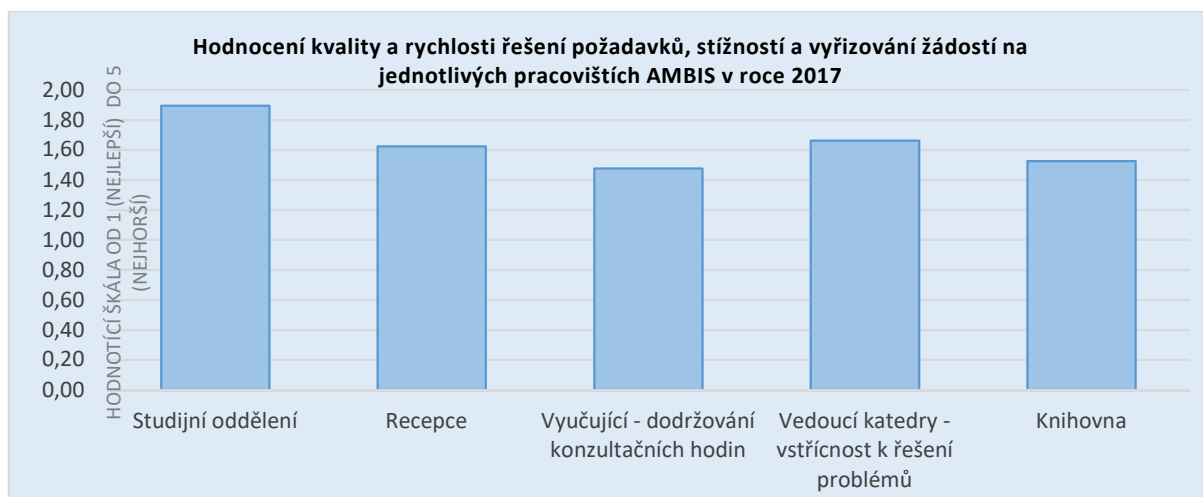


Obrázek: Výsledky evaluace AMBIS 2016-17



Na tyto výsledky zareagovalo vedení školy přijetím konkrétními opatřeními, např. v podobě investic do zřízení moderní kavárny v jedné z budov AMBIS, dovybavením učeben a modernizací audiovizuální techniky v řadě učeben. Zároveň bylo zintenzivněno a centralizováno úsilí na zkvalitnění a sjednocení podkladů do výuky, v první fázi se toto týkalo **studijních opor a tematických plánů** k jednotlivým předmětům. Vedení školy v minulých letech představilo jednotné a návodné šablony s pokyny, jak mají studijní materiály být z formálního hlediska zpracovány. Obsahově tyto materiály byly zpracovány vyučujícími v souladu se schválenými sylaby jednotlivých předmětů a to v úzké spolupráci s garanty studijních programů/ oborů. Následně je nově nastavena kontrola takto zpracovaných podkladů ze strany vedoucích kateder a prorektorky pro pedagogickou činnost. Proces, který zajišťuje vkládání a kontrolu takto zpracovaných studijních materiálů do školního informačního systému prochází neustálou revizí a zlepšováním pro naplnění požadavku zlepšování kvality výuky a studia na AMBIS. K samotné organizaci akademického roku, která je v gesci Prorektorky pro studium, jsou centrálně připravovány a vydávány pokyny a detailní harmonogram, který je předáván jak vyučujícím, tak studentům s cílem zkvalitnit vzájemnou komunikaci a předávání informací k organizaci studia. Harmonogram studia prochází před zveřejněním schvalováním dle platných interních předpisů a dále připomínkovým řízením ze strany garantů studijních programů, vedení studijního oddělení, vedoucích kateder a vedení školy.

Obrázek: Hodnocení kvality a rychlosti řešení požadavků na jednotlivých pracovištích



Výraznější příležitost pro zlepšení identifikovalo dotazníkové šetření v minulých letech také v oblasti komunikace studijních oddělení a tvorby rozvrhu. Na tyto výsledky byl brán ohled při plánování organizační struktury, nastavení řídicích procesů a interního proškolení pracovníků AMBIS. Nadále patří k významným a stěžejním úkolům AMBIS pracovat na zlepšování poskytování informací směrem ke studentům, především, co se týká organizace studia a plnění studijních povinností.

Co se týká práce s výsledky dotazníků, jednotlivé katedry pracují s výsledky předmětové ankety různým způsobem, zejména však při vnitřní evaluaci kateder či v rámci hodnocení akademických pracovníků. Výsledky předmětové ankety byly pro tyto účely provázány na následnou hospitační činnost vedenou v součinnosti vedoucích kateder a prorektorky pro pedagogickou činnost.

Na základě výstupů z evaluace byl v minulých letech také se záměrem kontinuálního zlepšování kvality výuky na AMBIS výrazněji posílen nástroj přímých observací ve výuce ze strany vedení školy. V tomto trendu plánuje AMBIS nadále pokračovat tak, aby každý interní vyučující prošel nejlépe jednou za akademický rok hospitační činností a byla tak sledována i oblast rozvoje, kvalitativního posunu v pedagogické oblasti, úsilí a podpora v odstraňování nedostatků, observací na základě reakcí studentů a naplňování požadavku na zkvalitňování výuky na AMBIS.

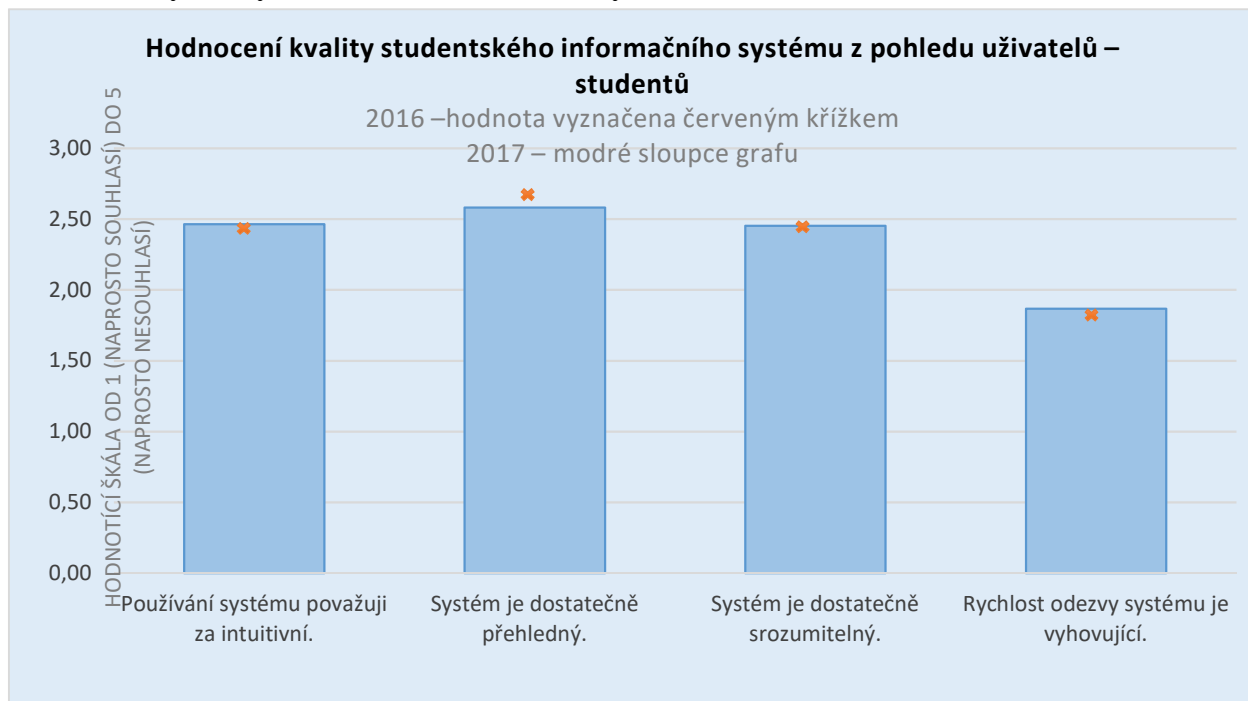
5.2.6 Diverzita a dostupnost

Škola bude i nadále podporovat zpřístupnění studia zdravotně či sociálně znevýhodněným uchazečům s přihlédnutím k jejich individuálním potřebám. Jako osvědčená forma podpory studia těchto studentů se jeví diferenciací cen studia, další využívanou formou podpory, je studium podle individuálních studijních plánů. Je prováděno školení vybraných zaměstnanců studijního oddělení, kteří budou sloužit jako poradci handicapovaných studentů.

5.2.7 Elektronické studijní podmínky a informační systém

Významným příspěvkem k podpoře dostupnosti studia je rovněž **rozšiřování studijních materiálů** (sylaby předmětů, doplňkové texty, distanční opory) **v elektronické podobě**, stejně jako soustavné zpřístupňování základních informací a pokynů ke studiu cestou informačního systému a mailové komunikace se studenty i uchazeči. Tento způsob podpory studia se již velmi dobře osvědčil a bude nadále prohlubován kontinuálním doplňováním studijních materiálů a aktualizací již existujících.

Obrázek: Výsledky evaluace informačního systému 2016-2017



5.2.8 Poradenství

Škola poskytuje svým studentům a rovněž zaměstnancům v různých formách **odborné poradenské služby**, které doplňují obvyklé studijní poradenství poskytované studijním oddělením, vedením kateder i konkrétními vyučujícími. I ve sledovaném roce bude toto poradenství dále rozvíjet.

Zaměřuje se stále více na **sledování studijní úspěšnosti studentů v průběhu studia** a při státních závěrečných zkouškách a **realizaci vhodných opatření pro snížení studijní neúspěšnosti**.

5.2.9 Doporučení

V návaznosti na sběr podnětů týkající se kvality výuky na AMBIS, plánuje AMBIS ve spolupráci s garanty studijních programů, Radou pro vnitřní hodnocení a s vedením školy zaměřit se na následující identifikované příležitosti mající z dlouhodobého hlediska přímý dopad na proces kontinuálního zlepšování kvality výuky:

- Specifikovat a nastavit jasné identifikátory nedostatečné nebo nízké kvality výuky. U předmětů a vyučujících, kteří vykazují tyto identifikátory, nastavit, dodržovat a kontrolovat konkrétní rozvojové plány a hodnotící mechanismy
- Zavést pravidelné, uživatelsky jednoduché a efektivní sebehodnotící zprávy pro každého interního vyučujícího, na které budou navázány interní rozhovory, plány osobního rozvoje
- Zahrnout pravidelná interní proškolení v oblastech týkajících se zkvalitňování výuky a práce s novými technologiemi do systému individuálních plánů rozvoje pedagogických pracovníků
- Zlepšit poskytování a konstruktivní přijímání zpětné vazby na půdě AMBIS . Pracovat na pozitivním přijímání zpětné vazby napříč AMBIS jako nástroje pro osobní rozvoj, nástroje pro rozvoj příležitostí ke zlepšení a zkvalitnění poskytovaných služeb
- Posílit kariérové poradenství poskytované studentům na úrovni jednotlivých kateder a oborů, proškolit klíčové pracovníky v oblasti kariérového poradenství
- Posílit a sjednotit specifikaci v rámci metodologie týkající se kvality a zpracování odborných prací na AMBIS
- Proškolení vedoucích odborných prací z hlediska práce se studenty, zpracování posudků, hodnocení a posilování vědomí o významu jejich práce a dopadech na zlepšování kvality odborných prací na AMBIS
- Podpořit studenty prostřednictvím možnosti volby doplňujících nepovinných kurzů a další podpory ze strany kvalifikovaných lektorů v oblasti práce se zdroji, práce s odborným textem, zlepšování kvality úpravy a zpracování odborné práce a dalších dovedností.

5.3 Internacionalizace

5.3.1 Aktuální situace

Vysoká škola AMBIS se v oblasti internacionalizace zaměřuje na tyto priority:

- podpora výměny studentů, pedagogů a zaměstnanců v rámci programů Erasmus
- spolupráce se sesterskou Hochschule Fresenius ze skupiny Cognos (Německo) a s dalšími institucemi skupiny,
- bilaterální smluvní spolupráce s partnerskými školami z různých zemí zejména v podobě jarních a letních kurzů s pro zahraniční studenty.

V rámci programu Erasmus Plus škola rozšiřuje existující spolupráci o nové vysoké školy, s cílem rozšířit a diverzifikovat nabídku možností zahraničních pobytů pro učitele, studenty a zaměstnance školy. V rámci programu Erasmus Mundus studují na AMBIS studenti ze skupiny škol ze zemí Střední Asie (mezinárodní studijní programy CANEM I, CANEM II).

Mezinárodní spolupráce probíhá i v oblasti společných výzkumných projektů (např. vysoká škola Uniminuto z Bogoty.

Strategie mezinárodní spolupráce se rozvíjí ve dvou základních oblastech. Jedná se o navazování spolupráce se zahraničními vysokoškolskými institucemi prostřednictvím rámcových smluv a v rámci programu Erasmus+.

V oblasti bilaterálních smluv o spolupráci je cílem další prohloubení spolupráce se zahraničními subjekty v oblasti pedagogické, vědeckovýzkumné a informační, a to na základě smluv uzavřených s následujícími univerzitami:

- Fakulta európskych štúdií a regionálneho rozvoja, Slovenská poľnohospodárska univerzita v Nitre,
- Technische Universität Kaiserslautern,
- Akadémia Policajného zboru Slovenskej republiky v Bratislave,
- Žilinská univerzita v Žiline,
- Vysoká škola bezpečnostného manažérstva v Košiciach,
- Politechnika Warszawska v Plocku,
- Moscow State University of Mechanical Engineering v Moskvě,
- Trianska univerzita Alexandra Dubčeka v Trenčine,
- Univerzita Uniminuto v Bogotě.

V rámci těchto smluv spolupracují vysokoškolské instituce v oblasti výzkumné, vývojové, publikační činnosti a spolupráce na odborných a vědeckých konferencích. V rámci spolupráce jsou organizována dvoustranná jednání o konkrétních tématech společného postupu v oblasti tvůrčí činnosti, což se daří především s Fakultou európskych štúdií a regionálneho rozvoja, Slovenská poľnohospodárska univerzita v Nitre, s Politechnikou Warszawskou v Plocku, s Moscow State University of Mechanical Engineering v Moskvě a s Univerzitou Uniminuto v Bogotě.

Druhou linií internacionalizace představuje zapojení AMBIS do programu Erasmus+. AMBIS (Erasmus Code: CZ Praha11) je úspěšným žadatelem o schválení mezinárodní

fo_zpravaovnitrimhodnocenikvality-oml-1.0.ambiscz.doc		
Účinnost od: 18.04.15, Číslo vydání: 1	Poslední aktualizace:	Strana 33 z 40

spolupráce v rámci programu Erasmus+ a držitelem charteru Erasmus Charter for Higher Education (ECHE) pro realizaci mobilit studentů, akademických pracovníků a zaměstnanců ve zcela nově koncipovaném programu Erasmus+ na období 2014-2020.

Udělený charter umožní AMBIS pokračovat v již navázané mezinárodní spolupráci a vyhledávat nové zahraniční partnery. Naším cílem v novém období je především vyšší míra zapojení studentů do mobilit a prohloubení dosavadní spolupráce v oblasti mobilit hostujících profesorů v návaznosti na rozvoj kooperace v rámci vědy, výzkumu a další tvůrčí činnosti. AMBIS má uzavřeny bilaterální smlouvy s následujícími univerzitami:

- International Business Academy, Dánsko
- University of Applied Sciences, Litva
- Baltic International Academy, Lotyšsko
- Information Systems Management Institute, Lotyšsko
- Edutus Foiskola, Maďarsko
- Széchenyi István University, Maďarsko
- University of Kaiserslautern, Německo
- University of Social Sciences, Polsko
- University of Maribor, Slovinsko
- University of Huelva, Španělsko
- Universidad de Las Palmas de Gran Canaria, Španělsko
- University of the Balearic Islands, Španělsko
- Ankara Yildirim Beyazit University, Turecko
- Mehmet Akif Ersoy University, Turecko
- Beykent University Istanbul, Turecko
- Yeni Yuzyil University, Turecko
- Gebze Institute of Technology, Turecko

Vzhledem k fúzi Vysoké školy regionálního rozvoje a Bankovního institutu nebylo možné prokazatelně porovnat nárůst zájmu ze strany studentů, jejichž motivace k zahraničním pobytům je pro nás jedním z primárních cílů. Nicméně vzhledem k průběhu aktuálních výběrových řízení se dá předpokládat, že počet mobilit pro Výzvu 2017 bude mít rostoucí trend oproti Výzvě 2016. Do příštího roku, kde se plánuje další spojení se Soukromou školou ekonomických studií, předpokládáme zejména nárůst počtu partnerských škol (a tedy atraktivnější nabídky pro studijní a výukové pobyty) a vzhledem k vyššímu celkovému počtu studentů, také nárůst počtu mobilit. Velkým přínosem je pak stabilizování koordinace programu, která přispívá k propagaci programu na škole a informovanosti potenciálních účastníků. V rámci programu se pořádají informační schůzky, otevřené i individuální, přednášky zahraničních vyučujících a plánujeme i zavedení tzv. Buddy programu pro studenty AMBIS.

5.3.2 Doporučení

- Zásadní posilování kontaktů a spolupráce se školami skupiny COGOS AG.
- Vyšší míra zapojení studentů do zahraničních mobilit.
- Podpora jazykových znalostí a komunikačních schopností studentů.

- Zavedení studijního programu/programů vyučovaných v cizích jazycích.
- Realizace double degree programů či získání zahraniční akreditace.
- Prohloubení dosavadní spolupráce v oblasti mobility hostujících profesorů v návaznosti na rozvoj kooperace v rámci vědy, výzkumu a další tvůrčí činnosti.
- Širší zapojení školy do mezinárodních programů výzkumu a vývoje.
- Vytvoření nových strategických partnerství vedoucích k zavádění inovativních postupů a modernizaci procesů školy.

5.4 Spolupráce s aplikační sférou

5.4.1 Aktuální situace

Vedení školy akceptuje význam spolupráce s aplikační sférou a to jak v oblasti výuky a získávání zpětných podnětů o potřebách trhu práce, tak i v oblasti aplikovaného výzkumu.

Pokud jde o oblast výuky, velkým přínosem pro studenty je účast odborníků z praxe v oblasti financí, ekonomiky, managementu, regionalistiky a bezpečnosti. A též možnost studentů seznámit se s chodem některých podniků, v rámci odborných exkurzí. Toto je dáno profesním zaměřením školy. Spolupráce s aplikační sférou je zajišťována i v rámci odborných praxí studentů. Škola hodnotí velice kladně zpětnou vazbu o praktikujících studentech a absolventech.

Pokud jde o oblast vědy a výzkumu, spolupracuje škola se subjekty nejen podnikatelské sféry, ale též státní správy a územní samosprávy. Např. na přípravě 5 projektů pro program ETA TAČR byli aplikačními garanty: MVČR, MZ a subjekty územní samosprávy. Rovněž v rámci přípravy projektu BIORESET spolupracovala Ambis se společností VODNÍ ZDROJE, a.s.

AMBIS spolupracuje s Českou bankovní asociací, s níž má uzavřenu smlouvu o spolupráci. Odborníci z AMBIS se podílejí na činnosti odborných komisí a Vědecké rady ČBA. Reprezentanti praktické sféry se aktivně zúčastňují seminářů a konferencí školy.

Doménou spolupráce školy s aplikační sférou v oblasti vědy a výzkumu jsou projekty smluvního výzkumu. Škola spolupracovala např. s MČ Praha 17 a MČ Praha 13 a MVČR.

AMBIS je členem České společnosti ekonomické, Sdružení COMMON ČR (odborné sdružení českých uživatelů technologií IBM), a několika dalších odborných a profesních sdružení. A spolupracuje dlouhodobě s ČBA.

5.4.2 Doporučení

Spolupráci s aplikační sférou by měla škola v následujícím roce dále prohlubovat a to zejména v následujících oblastech:

- Smluvní výzkum,
- Aplikovaný výzkum,
- Při pořádání konferencí,

- Ve výuce,
- Při organizace odborných exkurzí pro studenty,
- Odborné praxe pro studenty.

Z důvodu zvýšení kvality výuky a změření studia, by měla škola pravidelně hodnotit poznatky a náměty získané od aplikační sféry.

5.5 Věda a tvůrčí činnost

5.5.1 Aktuální situace

Fúzí BIVŠ a VŠRR vedoucí k vzniku Vysoké školy regionálního rozvoje a Bankovního institutu – AMBIS, a.s. se potenciální možnosti rozvoje výzkumné a tvůrčí činnosti rozšířily.

AMBIS si je vědoma nezbytnosti rozvoje těchto aktivit jako součásti zvyšování kvality vysokoškolského vzdělávání. Škola se zaměřuje zejména na aplikovaný a smluvní výzkum, což koresponduje s její profilací na profesně zaměřené obory studia v oblasti regionálního rozvoje, bezpečnostního managementu v regionech, financí a ekonomiky podniku.

Akademičtí pracovníci školy jsou řešiteli nebo spoluřešiteli výzkumných projektů z operačních fondů, projektů v rámci smluvního a aplikovaného výzkumu nebo Interní grantové agentury (IGA), do jejichž řešení jsou zapojováni i studenti.

V roce 2017 podala Ambis následující projekty:

- TAČR, program ÉTA (Uplatnění neparаметrických metod (DEA, FDH) k analýze a ke komparaci efektivnosti obcí), řešení 2018 - 2021,
- OP Zaměstnanost (Realizace gender auditů dynamicky se rozvíjejících firem na území hl. m. Prahy), řešení od 1. 9. 2017 do 31. 3. 2018,
- EUREKA (BIORESET - The use of controlled bioremediation for removal of specific types of contaminants), podáno 2017,

V roce 2017 získala Ambis následující projekt:

- OP Zaměstnanost (Realizace gender auditů dynamicky se rozvíjejících firem na území hl. m. Prahy), řešení od 1. 9. 2017 do 31. 3. 2018.

V rámci smluvního výzkumu r. 2017 byly řešeny projekty např. pro MČ Praha 13, MČ Praha 17, Ministerstvo vnitra a České dráhy.

V rámci Interní grantové agentury byly řešeny v roce 2017 a úspěšně dokončeny 4 projekty, napříč katedrami školy.

AMBIS pokračuje v tradici každoročně pořádaných mezinárodních a domácích vědeckých konferencí a seminářů v hlavních oblastech zaměření školy, jde zejména o následující konference:

- Regionální rozvoj mezi teorií a praxí ve spolupráci s Civitas per Populi, o.p.s.,
- Bezpečnostní management v regionech
- Fiskální dialog

Z pořádaných konferencí škola vydává recenzované sborníky.

Škola participuje na realizaci mezinárodní konference v Pule v Chorvatsku.

Škola také motivuje akademické pracovníky k aktivní účasti na dalších vědeckých konferencích a odborných fórech v ČR i v zahraničí (zejména těch, jejichž výstupy jsou zařazeny do databází SCOPUS, Web of Science apod.).

Výzkumné aktivity školy jsou podporovány také vydáváním odborného vědeckého časopisu "Socioekonomické a humanitní studie", který je zařazen na seznamu recenzovaných neimpaktovaných periodik a je indexován v databázi ERIH+. V roce 2017 škola zažádala o zařazení časopisu do databáze SCOPUS. Kromě toho škola v elektronické podobě vydává odborný časopis "Bezpečnostní management v regionech". Společně s Civitas per Populi, o.p.s. je spoluvydavatelem odborného časopisu „Regionální rozvoj mezi teorií a praxí“, který je zařazen v databázi ERIH+ a také byla podána žádost o jeho zařazení do SCOPUS.

K podpoře odborné a výzkumné činnosti pracovníků AMBIS probíhá pravidelný monitoring příležitostí domácích a zahraničních grantových agentur a výzev operačních programů.

Pro přípravu kvalitních námětů k získání externích grantů a k rozvoji publikační činnosti slouží také IGA. Publikační počiny a aktivity akademiků škola pravidelně eviduje, analyzuje a zadává do RIV. Publikační činnost akademiků podněcuje i každoročně vyhlašovaná soutěž o nejlepší publikační počín. Zvýšení zapojení studentů do výzkumu napomáhá jejich participace na projektech školy a studentská odborná soutěž.

Řada akademických pracovníků působí v expertních týmech, vědeckých a oborových radách spolupracujících vysokých škol a dalších vědeckých institucí. Škola aktivně spolupracuje s orgány a institucemi veřejné správy, podnikatelskou a finanční sférou.

Naplňování cílů v oblasti vědecké a výzkumné činnosti AMBIS je podmíněno i vytvořením adekvátních a stimulujících podmínek pro tvůrčí práci akademiků.

Škola preferuje odborné články v periodikách v databázi Web of Science, SCOPUS, ERIH+. Pozornost je věnována i vykazování publikací do RIVu, dle interní směrnice školy.

Škola má IGA a v souladu s interní směrnicí vyhláší každoročně soutěž. Návrhy projektů se posuzují na základě odborného přínosu, novosti a vztahu k programům a problematice výuky na škole. Po ukončení práce na projektech, jsou jejich výstupy hodnoceny na základě obhajoby a odborných posudků.

Škola má i externí výzkumné projekty, jejichž průběžné a závěrečné posouzení probíhá dle kritérií příslušných grantových agentur (např. TA ČR) nebo programů (např. OP Zaměstnanost).

Lze shrnout: V rámci hodnocení kvality tvůrčí činnosti, jsou uplatňovány ukazatele v souladu s platnou metodikou hodnocení vědy a výzkumu RVVI. Jde především o odbornost výstupů, o jejich novost, aktuálnost a vazbu na programy a specializace školy.

5.5.2 Doporučení

S ohledem na aktuální situaci v oblasti vědy, výzkumu a tvůrčí činnosti na Ambis, lze doporučit následující:

- Podporu výzkumné a publikační činnosti akademiků školy v intencích aktuální metodiky hodnocení vědy a výzkumu RVVI.
- Důsledné uplatňování kritérií kvality publikační a výzkumné činnosti, při hodnocení práce akademiků.
- Preferenci interních projektů v IGA s potenciálem k získání externích grantů v domácích a zahraničních grantových agenturách.
- Motivaci akademiků k podávání perspektivních, externích projektů (TAČR, GAČR, Horizont 2020 apod.).
- Přípravu a podání žádosti o zápis Ambis na seznam výzkumných organizací, vedený MŠMT.
- Iniciaci tvůrčí činnosti studentů bakalářského a navazujícího magisterského studia, v rámci studentské odborné soutěže. A příprava Studentské grantové soutěže, pro studenty navazujícího magisterského studia.
- Aktivní podporu tradičních odborných tuzemských a mezinárodních konferencí pořádaných školou.
- Dodržování kvalitativních kritérií pro indexaci časopisů Ambis do SCOPUS.
- Kontinuální aktualizaci knihovního fondu s ohledem na výukové a výzkumné potřeby školy.

5.6 Související činnosti

5.6.1 Plánování a řešení hospodárnosti

AMBIS jako soukromá vysoká škola musí respektovat jak kritéria kvality uskutečňovaného vysokoškolského vzdělávání, tak i kritérium ekonomické efektivnosti. Z důvodu dosahování dobrých ekonomických výsledků bude škola i nadále uplatňovat efektivní nástroje řízení.

Intenzivně bude probíhat proces dalšího zefektivňování výukových, výzkumných i podpůrných procesů AMBIS.

Klíčovým ekonomickým úkolem pro r. 2018 je další posilování kvality a účinnosti marketingu a náboru studentů a optimalizace vybavení a prostor školy a tím zvýšení konkurenceschopnosti školy.

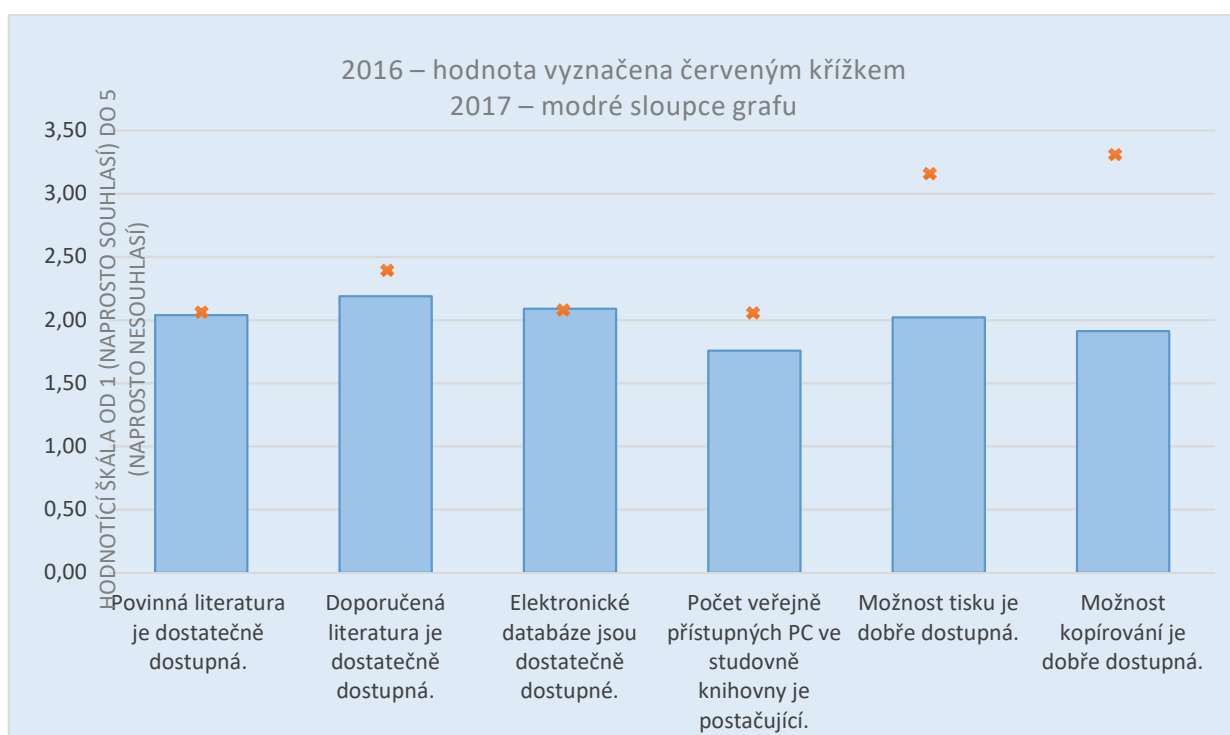
Významným stabilizátorem finanční situace školy je zázemí vytvářené jejím zařazením do holdingu Cognos.

5.6.2 Podmínky pro provádění výuky a technické vybavení

Škola se aktuálně nachází ve třech lokalitách Praha – Nárožní, Praha Žalanského a Brno.

V jednotlivých lokalitách probíhá výuka, je k dispozici studijní oddělení a přístup ke knihovně.

Obrázek: Hodnocení kvality vybavení školy pro plnění studijních povinností v roce 2016 a 2017



6 Shrnutí hlavních závěrů a doporučení

Níže prezentovaná SWOT analýza postihuje témata pro řešení v dlouhodobém horizontu.

Silné stránky:

- Vybudované zázemí silné vzdělávací instituce, předního hráče mezi soukromými VŠ v České republice
- Široké spektrum nabízených oborů a specializací atraktivních z pohledu trhu a zaměstnavatelů
- Rozvinutá struktura studijních programů se silným zázemím odborníků z praxe
- Pobočky školy v Praze i v Brně

Slabé stránky:

- Nárůst administrativních úkonů v souvislosti s rozšiřováním studijní nabídky a růstem školy
- Výzkumné priority naplněny dosud pouze částečně
- Nízké jazykové kompetence některých studentů
- Relativně nízký zájem studentů o zahraniční stáže

Příležitosti:

- Nárůst poptávky po praktických oborech a absolventech ekonomických a bezpečnostních oborů
- Atraktivita absolventů oborů školy pro široké spektrum zaměstnavatelů
- Stabilizace a nastavení priorit AMBIS napříč všemi odděleními

Hrozby:

- Obtížné doplňování zaměstnanců naplňujících požadavky akreditačních řízení
- Klesající úroveň vzdělání maturantů, klesající kvalita jejich kompetencí v různých oblastech předpokládající úspěšnost navazujících vysokoškolských studií
- Slabá reflexe proměny studentské populace
- Nízká reflexe technologických trendů u řady vyučujících
- Neúměrný nárůst administrativní zátěže na všech úrovních řízení, kontinuální nárůst legislativních požadavků