

# VÝROČNÍ ZPRÁVA



**Bankovní institut vysoká škola, a.s.**

## Obsah

ÚVOD.....	4
<b>1 ZÁKLADNÍ ÚDAJE O VYSOKÉ ŠKOLE.....</b>	<b>5</b>
A) ÚPLNÝ NÁZEV SOUKROMÉ VYSOKÉ ŠKOLY.....	5
B) ORGANIZAČNÍ SCHÉMA BIVŠ, A.S.....	6
C) ŘÍZENÍ SOUKROMÉ VYSOKÉ ŠKOLY.....	7
D) ZASTOUPENÍ V REPREZENTACI ČESKÝCH VYSOKÝCH ŠKOL.....	9
E) POSLÁNÍ, VIZE A STRATEGICKÉ CÍLE ŠKOLY.....	10
F) ZMĚNY V OBLASTI VNITŘNÍCH PŘEDPISŮ.....	10
G) POSKYTOVÁNÍ INFORMACÍ PODLE § 18 ZÁKONA Č. 106/1999 SB.....	10
<b>2 STUDIJNÍ PROGRAMY, ORGANIZACE STUDIA A VZDĚLÁVACÍ ČINNOST.....</b>	<b>11</b>
A) AKREDITOVANÉ STUDIJNÍ PROGRAMY VČETNĚ PROGRAMŮ USKUTEČŇOVANÝCH V CIZÍM JAZYCE.....	11
B) 11	
C) STUDIJNÍ PROGRAMY TYPU JOINT/DOUBLE/MULTIPLE DEGREE.....	11
D) AKREDITOVANÉ STUDIJNÍ PROGRAMY USKUTEČŇOVANÉ SPOLEČNĚ S JINOU VYSOKOU ŠKOLOU SE SÍDLEM V ČR.....	12
E) AKREDITOVANÉ STUDIJNÍ PROGRAMY USKUTEČŇOVANÉ SPOLEČNĚ S VYŠŠÍ ODBORNOU ŠKOLOU.....	12
F) AKREDITOVANÉ STUDIJNÍ PROGRAMY USKUTEČŇOVANÉ MIMO SÍDLO ŠKOLY.....	12
G) AKREDITOVANÉ STUDIJNÍ PROGRAMY POPSANÉ METODIKOU VÝSTUPŮ Z UČENÍ.....	13
H) KREDITNÍ SYSTÉM STUDIA.....	13
I) DALŠÍ VZDĚLÁVACÍ AKTIVITY REALIZOVANÉ VYSOKOU ŠKOLOU.....	14
J) PRÁCE S MIMOŘÁDNĚ NADANÝMI STUDENTY.....	15
<b>3 STUDENTI.....</b>	<b>17</b>
A) STUDENTI V AKREDITOVANÝCH STUDIJNÍCH PROGRAMECH.....	17
B) STUDENTI – SAMOPLÁTCI.....	17
C) NEÚSPĚŠNÍ STUDENTI V AKREDITOVANÝCH STUDIJNÍCH PROGRAMECH.....	17
D) OPATŘENÍ PRO SNÍŽENÍ STUDIJNÍ NEÚSPĚŠNOSTI.....	17
<b>4 ABSOLVENTI.....</b>	<b>18</b>
A) ABSOLVENTI AKREDITOVANÝCH STUDIJNÍCH PROGRAMŮ.....	18
B) SPOLUPRÁCE ŠKOLY S ABSOLVENTY.....	18
C) ZJIŠŤOVÁNÍ ZAMĚSTNANOSTI A ZAMĚSTNATELNOSTI ABSOLVENTŮ ŠKOLY.....	18
D) SPOLUPRÁCE S BUDOUCÍMI ZAMĚSTNAVATELI.....	19
<b>5 ZÁJEM O STUDIUM.....</b>	<b>20</b>
A) ZÁJEM O STUDIUM NA VYSOKÉ ŠKOLE.....	20
B) PŘÍJÍMACÍ ŘÍZENÍ.....	20
C) INFORMOVÁNÍ UCHAZEČŮ, SPOLUPRÁCE SE STŘEDNÍMI ŠKOLAMI.....	20
<b>6 AKADEMIČTÍ PRACOVNÍCI.....</b>	<b>22</b>
A) PŘEPOČTENÉ POČTY.....	22
B) VĚKOVÁ STRUKTURA AKADEMICKÝCH PRACOVNÍKŮ.....	22
C) KVALIFIKAČNÍ STRUKTURA A ROZSAH PRACOVNÍCH ÚVAZKŮ.....	22
D) AKADEMIČTÍ PRACOVNÍCI S CIZÍM STÁTNÍM OBČANSTVÍM.....	22
E) DOCENTI A PROFESOŘI JMENOVANÍ V ROCE 2015.....	22
F) KURZY DALŠÍHO VZDĚLÁVÁNÍ AKADEMICKÝCH PRACOVNÍKŮ.....	22
G) KARIÉRNÍ ŘÁD A MOTIVAČNÍ NÁSTROJE ŠKOLY.....	23
<b>7 SOCIÁLNÍ ZÁLEŽITOSTI STUDENTŮ A ZAMĚSTNANCŮ.....</b>	<b>24</b>
A) STIPENDIA STUDENTŮM.....	24
B) STIPENDIJNÍ PROGRAMY.....	24
C) PORADENSKÉ SLUŽBY POSKYTOVANÉ NA ŠKOLE.....	24
D) STUDENTI SE SPECIFICKÝMI POTŘEBAMI.....	25
E) PRÁCE S MIMOŘÁDNĚ NADANÝMI STUDENTY.....	26
F) ÚBYTOVACÍ A STRAVOVACÍ SLUŽBY VYSOKÉ ŠKOLY.....	26
G) PÉČE ŠKOLY O ZAMĚSTNANCE.....	26

<b>8 INFRASTRUKTURA .....</b>	<b>28</b>
A) FONDY KNIHOVEN .....	28
B) INFORMAČNÍ A KOMUNIKAČNÍ SLUŽBY, DOSTUPNOST INFORMAČNÍ INFRASTRUKTURY .....	28
<b>9 CELOŽIVOTNÍ VZDĚLÁVÁNÍ.....</b>	<b>32</b>
A) KURZY CELOŽIVOTNÍHO VZDĚLÁVÁNÍ (CŽV) NA VYSOKÉ ŠKOLE (POČTY KURZŮ).....	32
B) KURZY CELOŽIVOTNÍHO VZDĚLÁVÁNÍ (CŽV) NA VYSOKÉ ŠKOLE (POČTY ÚČASTNÍKŮ) .....	32
<b>10 VÝZKUMNÁ, VÝVOJOVÁ A DALŠÍ TVŮRČÍ ČINNOST .....</b>	<b>33</b>
A) NAPLŇOVÁNÍ DLOUHODOBÉHO ZÁMĚRU, CHARAKTERISTIKA TVŮRČÍCH ČINNOSTÍ .....	33
B) PROPOJENÍ TVŮRČÍ A VZDĚLÁVACÍ ČINNOSTI, ZAPOJENÍ STUDENTŮ .....	33
C) ZAPOJENÍ STUDENTŮ DO TVŮRČÍ ČINNOSTI NA VYSOKÉ ŠKOLE.....	34
D) VĚDECKÉ KONFERENCE POŘÁDANÉ VYSOKOU ŠKOLOU .....	34
E) PODPORA STUDENTŮ DOKTORSKÝCH STUDIJNÍCH PROGRAMŮ.....	35
F) SPOLUPRÁCE S APLIKAČNÍ SFÉROU .....	35
G) PODÍL APLIKAČNÍ SFÉRY NA TVORBĚ A USKUTEČŇOVÁNÍ STUDIJNÍCH PROGRAMŮ .....	35
H) SPOLUPRÁCE S APLIKAČNÍ SFÉROU, SMLOUVY UZAVŘENÉ SE SUBJEKTY APLIKAČNÍ SFÉRY .....	36
I) POČTY ODBORNÍKŮ Z APLIKAČNÍ SFÉRY PODÍLEJÍCÍ SE NA VÝUCE.....	37
J) STUDIJNÍ OBORY S POVINNOU ODBORNOU PRAXÍ.....	37
<b>11 INTERNACIONALIZACE .....</b>	<b>38</b>
A) STRATEGIE ŠKOLY V OBLASTI MEZINÁRODNÍ SPOLUPRÁCE, PRIORITY OBLASTI.....	38
B) ZAPOJENÍ VYSOKÉ ŠKOLY DO MEZINÁRODNÍCH VZDĚLÁVACÍCH PROGRAMŮ .....	38
C) ZAPOJENÍ ŠKOLY DO MEZINÁRODNÍCH PROGRAMŮ VÝZKUMU A VÝVOJE .....	39
D) MOBILITA STUDENTŮ A AKADEMICKÝCH PRACOVNÍKŮ PODLE ZEMÍ .....	39
<b>12 ZAJIŠŤOVÁNÍ KVALITY A HODNOCENÍ REALIZOVANÝCH ČINNOSTÍ .....</b>	<b>40</b>
A) VNITŘNÍ HODNOCENÍ KVALITY VZDĚLÁVÁNÍ .....	40
B) VNĚJŠÍ HODNOCENÍ KVALITY, ZEJMÉNA AKREDITAČNÍ KOMISÍ ČR .....	41
C) ÚDAJE O FINANČNÍ KONTROLE.....	41
D) ŠKOLOU ZÍSKANÉ CERTIFIKÁTY KVALITY .....	41
E) BENCHMARKING S OBDOBĚ ZAMĚŘENÝMI ŠKOLAMI .....	41
<b>13 NÁRODNÍ A MEZINÁRODNÍ EXCELENCE VYSOKÉ ŠKOLY .....</b>	<b>42</b>
A) ČLENSTVÍ VYSOKÉ ŠKOLY V MEZINÁRODNÍCH ASOCIACÍCH, ORGANIZACÍCH A SDRUŽENÍCH .....	42
B) ČLENSTVÍ VYSOKÉ ŠKOLY V PROFESNÍCH ASOCIACÍCH, ORGANIZACÍCH A SDRUŽENÍCH .....	42
C) NÁRODNÍ A MEZINÁRODNÍ OCENĚNÍ VYSOKÉ ŠKOLY, MEZINÁRODNÍ AKREDITACE.....	42
D) HODNOCENÍ VYSOKÉ ŠKOLY TÝMEM MEZINÁRODNÍCH EXPERTŮ (MEZINÁRODNÍ AKREDITACE) .....	42
<b>ZÁVĚR.....</b>	<b>43</b>

## Úvod

BIVŠ, a.s. je soukromou vysokoškolskou vzdělávací institucí s úzkou vazbou na svého zahraničního majoritního vlastníka, německý vzdělávací holding COGNOS AG a na partnerskou německou vysokou školu Hochschule Fresenius, jež je nejvýznamnější německou vzdělávací institucí v rámci holdingu COGNOS AG. Holding sdružuje a propojuje školy, vysoké školy, akademie, vzdělávací a školící instituce v Německu a v Evropě. COGNOS AG tak spojuje souhrn zkušeností a kompetence odborníků na vzdělání ve více než 50 lokalitách. Cílem je vysoká kvalita vzdělání a poskytovaných služeb.

BIVŠ se od roku 2015 zavázala k uplatňování systému řízení kvality podle normy DIN EN ISO 9001:2008. Tím škola nastoupila cestu kontinuálního procesu kontroly a zlepšování v rámci řízení kvality (PDCA cyklus), v čemž se nadále úspěšně pokračovalo i v roce 2016.

Jsme si vědomi své společenské odpovědnosti coby poskytovatele vzdělání. Vzdělání je služba, kterou nabízíme. Úspěch je produkt, o který společně s našimi klienty usilujeme. Naše nabídka je zaměřena na konkrétní cíle: absolvování studia a profesního vzdělání, (re)integrace na pracovním trhu, či zvládnutí výzev Národního kvalifikačního rámce terciálního vzdělávání ČR. Kromě toho přispívá naše činnost k „celoživotnímu vzdělávání“ lidí i organizací.

Škola v r. 2016 působila kromě svého sídla v Praze ve dvou regionálních pracovištích, a to v Teplicích a Karlových Varech. Studium na všech pracovištích BIVŠ je trvale zajišťováno standardním způsobem.

V roce 2013 byl zahájen útlum organizační složky BIVŠ na Slovensku, její činnost byla ukončena k 30. červnu 2016.

Činnost vysoké školy v r. 2016 proběhla v souladu s platnými akreditacemi, vnitřními předpisy školy a dle dalších plánů činnosti v oblasti vědecké a výzkumné, publikační, celoživotního vzdělávání a zahraničních styků. Veškeré pracovní procesy jsou neustále prověřovány se zřetelem na kvalitu, přiměřenost a relevanci. Vše se uskutečňuje transparentním a doložitelným způsobem.

V průběhu roku nadále probíhal proces zlepšení personálního zabezpečení vysoké školy. Celkový počet akademických pracovníků se mírně snížil v reakci na snižující se počet studentů a studijních skupin. Zvýšil se však počet habilitovaných vyučujících.

Výuka probíhala v roce 2016 v celkem 6 bakalářských a v dvou navazujících magisterských akreditovaných studijních oborech, ve studijním oboru Bankovní management také v angličtině. Udělené, resp. rozšířené akreditace jsou platné do r. 2019.

# 1 Základní údaje o vysoké škole

## a) Úplný název soukromé vysoké školy

Bankovní institut vysoká škola, a.s.

### **Používaná zkratka**

BIVŠ

### **Adresa vysoké školy**

Bankovní institut vysoká škola, a.s., Nárožní 2600/9, 158 00 Praha 5

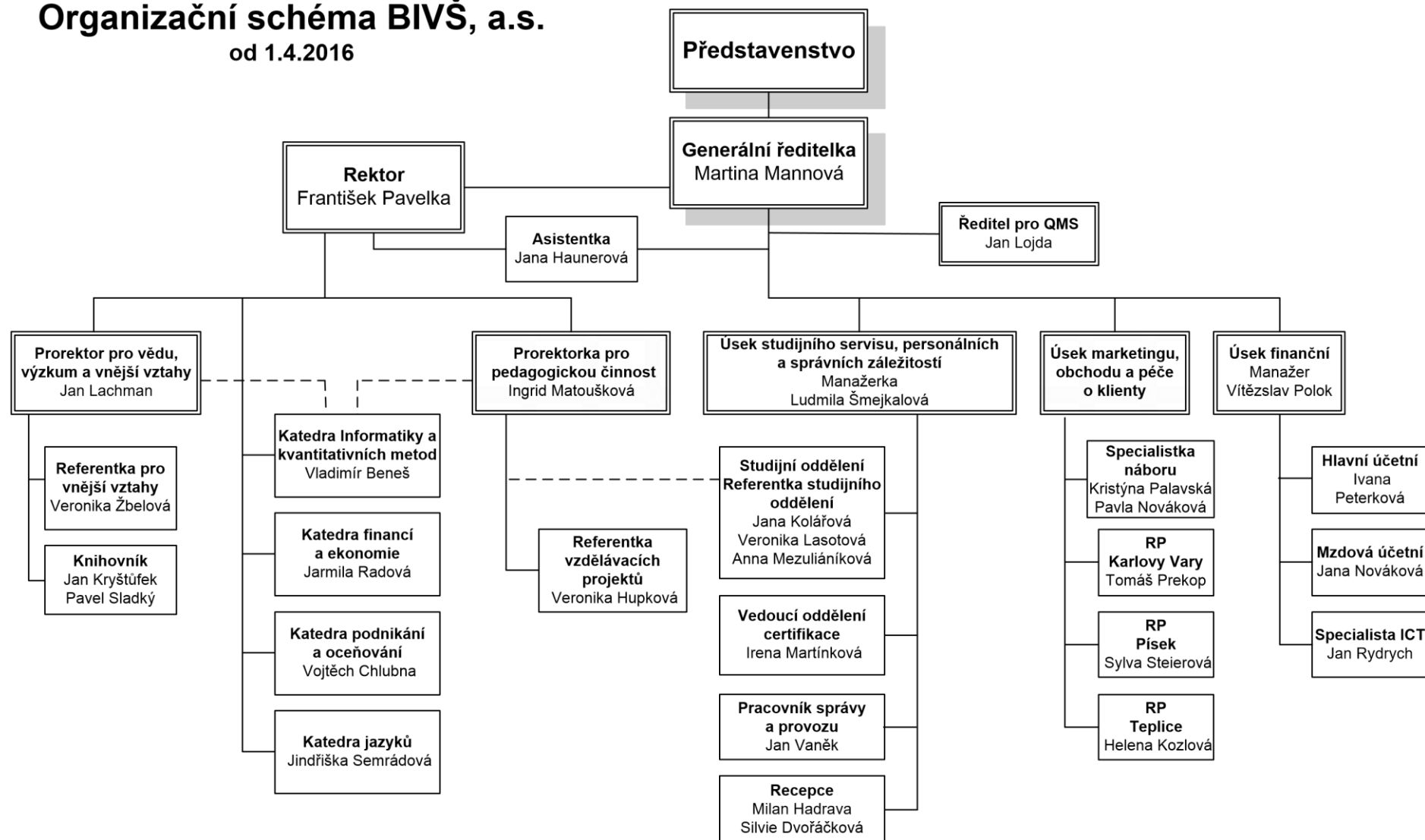
### **Dislokovaná pracoviště**

- **Regionální pracoviště Karlovy Vary,**  
Chebská 48/73, 360 06 Karlovy Vary - Dvory
- **Regionální pracoviště Teplice,**  
Ulice 28. října 26/851, 415 01 Teplice

**Organizační složka BIVŠ – SR – činnost byla ukončena k 30.6.2016**

Cesta na štadión 7, 974 04 Banská Bystrica

## Organizační schéma BIVŠ, a.s. od 1.4.2016



b) Organizační schéma BIVŠ, a.s.

### c) Řízení soukromé vysoké školy

#### **Bankovní institut vysoká škola, a.s.**

**Adresa:** Bankovní institut vysoká škola, a.s.

Nárožní 2600/9

IČ: 61858307

158 00 Praha 5

DIČ: CZ61858307

#### ***Členka představenstva a výkonná ředitelka společnosti***

Dr. Martina Mannová

tel. 251 114 500, e-mail: [mmannova@bivs.cz](mailto:mmannova@bivs.cz)

#### ***Člen představenstva***

Dipl.-Kfm. Herbert Hermann Kögler

tel. 0049 221 921 512 49, e-mail: [hkoegler@cognos-ag.de](mailto:hkoegler@cognos-ag.de) (do 30.6.2016)

#### ***Člen představenstva***

Dr. Matthias Afting

tel. 0049 221 921 512 49, e-mail: [mafting@cognos-ag.de](mailto:mafting@cognos-ag.de) (od 1.7.2016)

#### ***Rektor***

doc. Ing. František Pavelka, CSc.

tel. 251 114 520, e-mail: [fpavelka@bivs.cz](mailto:fpavelka@bivs.cz)

#### ***Sekretariát VŘ a rektora***

Jana Haunerová

tel.: 251 114 521, fax: 251 114 502

e-mail: [jhaunerova@bivs.cz](mailto:jhaunerova@bivs.cz)

#### ***Proreктоři***

***Prorektorka pro pedagogickou činnost*** (do 31. 8. 2016)

**PhDr. Ingrid Matoušková, Ph.D.** tel. 251 114 570

e-mail: [imatouskova@bivs.cz](mailto:imatouskova@bivs.cz)

***Prorektorka pro pedagogickou činnost*** (od 1. 12. 2016)

**Doc. RNDr. Jarmila Radová, Ph.D.** tel. 251 114 547

e-mail: [jradova@bivs.cz](mailto:jradova@bivs.cz)

***Prorektor pro vědu, výzkum a vnější vztahy*** (do 31.8. 2016)

**Dr. Jan Lachman** tel. 251 114 599

e-mail: [jlachman@bivs.cz](mailto:jlachman@bivs.cz)

*Prorektor pro vědu, výzkum a vnější vztahy* (od 1.9. 2016)

**Doc. Ing. Jan Pašek, Ph.D.** tel. 251 114 599

e-mail: [jpasek@bivs.cz](mailto:jpasek@bivs.cz)

*Prorektorka pro řízení a rozvoj vysokoškolského vzdělávání zahraniční organizační složky  
Bankovní institut vysoká škola, a.s. ve Slovenské republice - ukončeno k 30.6.2016*

**Ing. Viktória Ďurajová, PhD.** tel. 00421 484 725 310

e-mail: [viktoria.durajova@bivs.sk](mailto:viktoria.durajova@bivs.sk)

*Ředitel pro QMS (Quality Management System)*

**doc. Ing. Jan Lojda, CSc., MBA** tel. 251 114 683

e-mail: [jlojda@bivs.cz](mailto:jlojda@bivs.cz)

## **Orgány vysoké školy**

**Rektor:** doc. Ing. František Pavelka, CSc.

### **KOLEGIUM REKTORA**

Ing. Vladimír Beneš, Ph.D.

doc. Ing. Pavel Janíčko, CSc.

doc. Ing. Jan Lojda, CSc., MBA

Dr. Martina Mannová

PhDr. Ingrid Matoušková, Ph.D. (do 31.8.2016)

Ing. Petr Musil, Ph.D. (do 30.11.2016)

doc. Ing. František Pavelka, CSc.

Doc. RNDr. Jarmila Radová, Ph.D. (od 1.2.2016)

JUDr. Aleš Rozehnal, Ph.D. (do 30.4. 2016)

Mgr. Jindřiška Semrádová



## AKADEMICKÁ RADA – k 31.12.2016

doc. RNDr. Josef Benda, CSc.	Bankovní institut vysoká škola
Ing. Vladimír Beneš, Ph.D.	Bankovní institut vysoká škola
Doc. Ing. Hana Březinová, CSc.	Bankovní institut vysoká škola
Doc. Ing. Alena Buchalcevová, Ph.D.	Bankovní institut vysoká škola
doc. Ing. Jan Čadil, Ph.D.	Unicorn College
Ing. Viktória Ďurajová, PhD.	Bankovní institut vysoká škola
prof. Ing. Bojka Hamerníková, CSc.	NEWTON College
Dr. Ing. František Klufa	ČSOB
Dr. Jan Lachman	Bankovní institut vysoká škola
doc. Ing. Jan Lojda, CSc., MBA	Bankovní institut vysoká škola
Dr. Martina Mannová	Bankovní institut vysoká škola
doc. Ing. Jana Marková, CSc.	Bankovní institut vysoká škola
PhDr. Ingrid Matoušková, Ph.D.	Bankovní institut vysoká škola
doc. Ing. Pavel Mertlík, CSc.	ŠKODA AUTO Vysoká škola
doc. RNDr. Juraj Pančík, Ph.D.	Bankovní institut vysoká škola
doc. Ing. František Pavelka, CSc.	Bankovní institut vysoká škola
Doc. RNDr. Jarmila Radová, Ph.D.	Bankovní institut vysoká škola (od ???)
doc. Ing. Karel Richta, CSc.	Matematicko-fyzikální fakulta UK v Praze
Ing. Pavel Štěpánek, CSc.	Česká bankovní asociace
prof. JUDr. Petr Tröster, CSc.	Univerzita Karlova, Právnická fakulta
Ing. Eva Zamrazilová, CSc.	Česká bankovní asociace

**d) Zastoupení v reprezentaci českých vysokých škol**

- Česká konference rektorů doc. Ing. František Pavelka, CSc.
- Rada vysokých škol Ing. Vladimír Beneš, Ph.D.  
člen Předsednictva RVŠ  
člen Sněmu RVŠ  
člen Pracovní komise pro SVŠ  
člen pracovní skupiny pro oblast vzdělávání Fyzika

**e) Poslání, vize a strategické cíle školy**

Své poslání BIVŠ, a.s. trvale spatřuje v poskytování kvalitních vzdělávacích programů, oborů a kurzů v rámci terciárního a celoživotního vzdělávání ve spolupráci s dalšími institucemi hlavního akcionáře, německé vzdělávací společnosti COGNOS AG, zejména s partnerskou Hochschule Fresenius. Prostřednictvím vlastních útvarů a regionálních pracovišť škola přispívá ke zkvalitňování poskytovaného vzdělání, prohloubení internacionalizace studia, k rozvoji výzkumné, publikační a poradenské činnosti, rozšíření spolupráce s akademickou, finanční, podnikatelskou a decizní sférou, doma a v zahraničí. Škola se bude nadále orientovat na ty studijní obory, které odpovídají jejímu dlouhodobě budovanému odbornému profilu a jejímu ukotvení v bankovním a finančním sektoru a podnikové ekonomice.

Ke strategickým cílům rozvoje BIVŠ, a.s. patří zejména:

- kontinuální zvyšování kvality výuky, publikační a výzkumné činnosti;
- udržení dobré úrovně absolventů a jejich vynikajícího uplatnění na trhu práce i dobré připravenosti pro další studium;
- kontinuální rozvoj a zkvalitňování systému řízení kvality.

BIVŠ každoročně aktualizuje strategický rozvojový dokument – Dlouhodobý záměr vzdělávací a vědecké, výzkumné, vývojové, umělecké a další tvůrčí činnosti zpracovaný do r. 2020, na konci roku 2016 byla zpracována aktualizace pro rok 2017. Dokument navazuje na dřívější strategické materiály, které reflektují posílení trvalé orientace BIVŠ směrem ke studijním programům a oborům, které jsou na BIVŠ rozvíjeny dlouhodobě a kde je kompetence BIVŠ nejsilnější, a směrem ke kvalitě vzdělávacího procesu, jeho výstupů, a rovněž všech ostatních akademických činností.

**f) Změny v oblasti vnitřních předpisů**

V roce 2016 nebyly novelizovány a registrovány MŠMT žádné vnitřní předpisy.

**g) Poskytování informací podle § 18 zákona č. 106/1999 Sb.**

V roce 2016 vysoká škola neobdržela žádný požadavek na poskytnutí informací podle zákona č. 106/1999 Sb.

## 2 Studijní programy, organizace studia a vzdělávací činnost

### a) Akreditované studijní programy včetně programů uskutečňovaných v cizím jazyce

V roce 2016 uskutečňovala BIVŠ vzdělávání ve formě vysokoškolského (bakalářského a navazujícího magisterského) studia a programů celoživotního vzdělávání.

Vysokoškolské studium probíhalo v akreditovaných studijních programech bakalářského studia

- **B6215 Bankovníctví** se studijními obory *Bankovní management, Informační technologie, Oceňování majetku a Právní administrativa v podnikatelské sféře*,
- **B6208 Ekonomika a management** se studijními obory *Ekonomika a management malého a středního podnikání, Ekonomika a management podniku a Informační technologie a management*,
- **B6202 Hospodářská politika a správa** se studijním oborem *Veřejná správa a Evropská unie* (výuka neprobíhala)

a ve studijním programu navazujícího magisterského studia

- **N6208 Ekonomika a management** se studijními obory *Finance a Informační technologie a management*.

Škola nemá akreditován žádný program doktorského studia.

Údaje o akreditovaných studijních programech jsou uvedeny v tabulce 2.1.

### b)

Pro výuku v ruštině měla škola v roce 2016 akreditován studijní program bakalářského studia B6215 Bankovníctví se studijním oborem

- *Bankovní management – Bankovskij menedžment*

pro výuku v angličtině rovněž studijní program B6216 Bankovníctví se studijním oborem

- *Bankovní management – Banking management*

a studijní program navazujícího magisterského studia N6208 Ekonomika a management se studijním oborem

- *Finance*.

V roce 2016 byla na škole realizována výuka ve studijním oboru Bankovní management v angličtině.

Údaje jsou uvedeny v tabulce 2.2.

### c) Studijní programy typu joint/double/multiple degree

Škola nemá akreditován žádný společný studijní program typu joint/double/multiple degree, tabulka 2.3 není vyplněna.

**d) Akreditované studijní programy uskutečňované společně s jinou vysokou školou se sídlem v ČR**

Škola nemá akreditován žádný studijní program uskutečňovaný společně s jinou vysokou školou se sídlem v České republice, tabulka 2.4 není vyplněna.

**e) Akreditované studijní programy uskutečňované společně s vyšší odbornou školou**

Škola nemá akreditované žádné studijní programy společně s vyšší odbornou školou, ale v rámci spolupráce s níže uvedenými vyššími odbornými školami přijímá absolventy těchto škol k bakalářskému studiu vybraných studijních oborů s kratší dobou studia.

V souladu s § 49, odst. 3 zákona č. 111/1998 Sb. o vysokých školách a o změně a doplnění dalších zákonů (zákon o vysokých školách) v platném znění („vysoká škola může stanovit odlišné podmínky pro přijetí uchazečů, kteří absolvovali studijní program nebo jeho část nebo studují jiný studijní program na vysoké škole v ČR nebo v zahraničí anebo absolvovali akreditovaný vzdělávací program nebo jeho část ve vyšší odborné škole nebo studují akreditovaný vzdělávací program ve vyšší odborné škole v ČR nebo v zahraničí“) realizovala škola v roce 2015 akreditovaný studijní program Bankovní management (B6215) ve spolupráci s vyššími odbornými školami:

- VOŠ, Obchodní akademie a Střední odborná škola EKONOM, o.p.s., Litoměřice ve studijním oboru Bankovní management;
- Střední průmyslová škola a VOŠ, Písek ve studijním oboru Informační technologie;
- VOŠ ekonomických studií a Střední průmyslová škola potravinářských technologií, Praha 2 ve studijním oboru Bankovní management;
- Vyšší odborná škola, Obchodní akademie a Jazyková škola s právem státní jazykové zkoušky, Plánická 196, Klatovy ve studijním oboru Bankovní management.

Konkrétní údaje jsou uvedeny v tabulce 2.5.

V souladu se studijním a zkušebním řádem školy mohou být kredity získané na vyšší odborné škole, případně jiné vysoké škole (v obdobném studijním programu) uznány na podkladě úspěšného hodnocení a uznání výsledků předchozího studia. Pro uznání studijních povinností splněných v průběhu předchozího studia předkládá student písemnou žádost doplněnou doklady o předchozím studiu (osnovy předmětů, jejich zakončení a klasifikace).

Uznávání předmětů a kreditů z předchozího studia absolvovaného ve vzdělávacím programu vyšší odborné školy nebo na jiné vysoké škole je věnována mimořádná pozornost. Možnost uznání absolvovaných předmětů posuzují garanti předmětů, případně garanti studijních oborů, o uznání předchozího studia rozhoduje rektor nebo v jeho zastoupení prorektor pro pedagogickou činnost. Rozhodnutí o uznání části studia a odpovídajících kreditů je uloženo ve studijní dokumentaci studenta, spolu s žádostí studenta a doklady o jeho předchozím studiu.

**f) Akreditované studijní programy uskutečňované mimo sídlo školy**

BIVŠ realizoval v roce 2016 vysokoškolské studium v akreditovaných studijních programech mimo sídlo školy

- na regionálních pracovištích v České republice: Karlovy Vary, Teplice, končící bakalářský obor Právní administrativa v podnikatelské sféře pouze zkoušení studentů probíhalo do 30.6.2016 též v Písku;
- Studenti Bankovního institutu vysoké školy, zahraniční vysoká škola Banská Bystrica ve Slovenské republice, kde byl realizován končící studijní program, a to Bankovníctví – na bakalářském stupni studia v oboru Bankovní management, kteří nedokončili svá studia ve standardní době byli převedeni do Prahy. .

### g) Akreditované studijní programy popsané metodikou výstupů z učení

Škola zatím nemá akreditován žádný studijní program popsaný metodikou výstupů z učení v souladu s Národním referenčním rámcem terciárního vzdělávání. BIVŠ si je však vědom, že pozornost se přesouvá od vstupů k výstupům z učení (learning outcomes), které jsou výslovným vyjádřením znalostí, dovedností a dalších způsobilostí, které musí student prokázat, aby mu byla příslušná kvalifikace udělena.

BIVŠ podrobně sleduje vývoj v problematice českého kvalifikačního rámce, a to jak národní deskriptory, deskriptory oblastí vzdělávání, legislativní vývoj. QF-EHEA obsahuje pět kategorií deskriptorů (znalosti a porozumění, využívání znalostí a porozumění, tvorba úsudku, komunikace, schopnost dalšího vzdělávání), EQF-LLL se člení jednodušeji na kategorie tři (znalosti, dovednosti a kompetence). V průběhu roku 2016 se škola připravovala na popsání jednotlivých programů metodikou výstupů z učení v rámci českého kvalifikačního rámce, tj. odborné znalosti a odborné dovednosti, u nichž se předpokládá další specifikace v deskriptorech jednotlivých oblastí vzdělávání, a obecné způsobilosti, které představují vyjádření očekávané míry samostatnosti a odpovědnosti absolventů na dané kvalifikační úrovni, což je společné pro všechny oblasti vzdělávání. V uvedeném směru BIVŠ začal připravovat žádosti o akreditace podle novely zákona 111/1998 Sb. , kde budou studijní programy popsány metodikou výstupů z učení. V informačním systému BIVŠ jsou u jednotlivých předmětů výstupy učení uváděny.

### h) Kreditní systém studia

Škola užívá kreditní systém studia, jako distinktivní znak terciárního vzdělávání, který vychází z Evropského systému akumulace a transferu kreditů, jehož základní principy jsou následující:

- vychází se z předpokladu, že studijní zátěž studenta při plném zatížení studiem má být 1500 až 1800 hodin ročně;
- jeden kredit odpovídá 25 až 30 hodinám studia. Kredit představuje jednotku kvantitativního měření studijní zátěže;
- každému předmětu je podle předpokládané výše studijní zátěže jeho studia přidělen odpovídající počet kreditů;
- podmínkou uzavření studia je získání minimálního počtu kreditů v předepsané skladbě (tj. za předměty povinné, povinně volitelné a volitelné) a složení předepsaných zkoušek do doby dané maximální dobou studia.

Typ studijního programu	Titul	Standardní doba	Minimální počet kreditů
bakalářský	Bc.	3 roky	180
navazující magisterský	Ing.	2 roky	120

Při shodě předmětů různých studijních oborů se kredity mezi studijními obory přenášejí. Studentovi se kredity přiznávají po uzavření studijního programu akademického roku. Pokud studenti absolvovali některé uznatelné předměty na jiné vysoké škole, která užívá kreditní systém, uznávají se kredity odpovídající uznávaným předmětům v počtu uděleném touto školou po podrobném porovnání rozsahu a obsahu absolvovaného předmětu s předmětem akreditovaného studijního oboru na BIVŠ.

V souladu s § 57 zákona č. 111/1998 Sb. v aktuálním znění byl k diplomu automaticky dodáván dodatek (diploma supplement) ve formátu navrženém EU/RE/UNESCO a v česko-anglické mutaci.

Kreditní systém studia (ECTS systém) usnadňuje mobilitu zahraničních i domácích studentů a je plně realizován. V rámci programu Erasmus Plus a Erasmus Mundus škola umožňuje každý rok svým studentům vycestovat ke studiu do zahraničí. Studenti mohou absolvovat jeden až dva semestry studia na některé ze zahraničních vysokých škol, s nimiž má BIVŠ uzavřenu partnerskou dohodu, ve studijním oboru, který svým zaměřením odpovídá jejich studiu na BIVŠ. Na základě úspěšného absolvování studia v zahraničí škola uznává studentovi až 30, resp. 60 kreditů, dle délky studia a doložených absolvovaných předmětů. V rámci programu Erasmus škola rovněž přijímá zahraniční studenty ke studiu na BIVŠ, kde mají tito studenti možnost studovat studijní obory Bankovní management, Finance nebo vybrané předměty v angličtině.

### **i) Další vzdělávací aktivity realizované vysokou školou**

V průběhu roku 2016 probíhala na škole řada akcí zaměřených na studenty. Jednalo se především o přednášky a semináře zaměřené na aktuální témata z oblasti ekonomie, managementu, financí a informačních technologií za účasti významných odborníků z praxe.

- a) Jednou z prospěšných a studenty žádaných akcí byla i zahraniční praxe, prázdninová letní škola v Německu.

Bankovní institut a.s. se i v roce 2016 zapojil do Letní školy, která se konala od 31.7.2016 do 5.8.2016. Cílem letní školy bylo navštívit partnerskou školu v zahraničí, tou byla Hochschule Fresenius University of Applied Sciences ve Frankfurtu nad Mohanem. Letní škola měla i mezinárodní rozměr, protože k Bankovnímu institutu a.s. se i připojili studenti a delegace slovenské pobočky HSF. Studenti Bankovního institutu, se tak mohli seznámit i s životem studentů HSF ve Slovensku a na Hochschule Fresenius University of Applied Sciences. Během letní školy se uskutečnily přednášky s mezinárodním rozměrem a interaktivní workshopy s předními odborníky ve svém oboru v Německu. Letní škola i nabídla netradiční pohled na ekonomická témata, došlo i k navštívení zajímavých míst a k navázání nových kontaktů a přátelství.

Tato letní škola byla zaměřená tematicky na organizaci a fungování německých finančních a bankovních trhů (Frankfurt nad Rýnem a okolí). Letní škola byla uspořádána ve spolupráci s akcionářem BIVS, holdingem COGNOS, za vydatné pomoci Hochschule Fresenius.

- b) Kromě toho byl Bankovním institutem rovněž realizován sedmý jarní seminář "Specifika fungování českého bankovníctví a veřejných financí" pro ukrajinské studenty z Bankovních akademií v městě Sumy a Kyjev a dále 8. běh letní školy "Management efektivnosti ve vybraných odvětvích v ČR" pro studenty MBA Finanční univerzity Moskvě.

- c) BIVŠ zorganizovala opět a to již 17. konferenci odhadců nemovitostí, která se uskutečnila pro velký zájem ve 2 termínech: 17.5. 2016 a 14.6. 2016. Celkem se zúčastnilo cca 250 posluchačů.
- d) Katedra podnikání a oceňování pokračovala v roce 2016 v úspěšném a žádaném cyklu přednášek s názvem Praktický management (PRAMAN), v rámci něhož přednášejí studentům vysoce postavení podnikoví manažeři.

V rámci cyklus vystoupili:

18.2.2016 - Ing. Lubor Žalman: Ze světa velkého bankovníctví.

3.3. 2016 - Ladislav Valášek: Jak pozitivně ovlivnit svůj kariérní růst a rozvoj. Moderní coaching a leadership. Jak se inspirovat a poučit z vrcholového fotbalu.

10.3. 2016 - Aleš Chmelař: Měnová a fiskální politika ČR v souvislosti přistoupení k transformující se eurozóně.

24.3. 2016 - Jiří Koželuh: Vývoj politiky životního prostředí v ČR

31.3. 2016 - Václav Novák: Krizový management není nukleární medicína.

14.4. 2016 - Constantin Kinský: Vše, co jste chtěli vědět o financích.

10.11.2016 - Libor Stodola: V čem je budoucnost: lidé nebo stroje?

20.10. 2016 - Václav Novák: Krizový management není nukleární medicína

24.11.2016 - Petr Špirhanzl: Manažer a komunikace, konflikty a jejich řešení.

1.12.2016 - Jan Sadil: Cesta hypotečním světem.

- e) Katedra jazyků se zaměřila na podporu mezinárodně uznávaných zkoušek – Cambridge Exams. Zprostředkovala zájemcům informace, kontakty, zkušební testy.

Lektorky katedry průběžně doplňují otázky pro elektronické vstupní testy pro anglický, německý a český jazyk. Testy jsou používány pro rozřazení studentů prvního ročníku bakalářského studia do příslušných seminárních skupin.

Vedle aktivit pořádaných centrálou školy realizovala další vzdělávací aktivity zaměřené na studenty jednotlivá pracoviště (katedry) BIVŠ.

- f) V průběhu roku 2016 byly realizovány i další aktivity:

- **Cyklus přednášek Resonance, kde vystoupily:** doc. Švihlíková a doc. Zamrazilová
- **Studentská soutěž Nejlepší bankéř** – účastníci předstupují před porotu se svými prezentacemi na libovolné bankovní téma se záměrem prokázat své znalosti z oblasti financí, naučit se prezentovat před publikem a procvičit si argumentaci na odborné téma
- **Studentská soutěž Money in Motion (13.4.2016)** – prezentace odborných prací studentů v anglickém jazyce.
  - Magdaléna Mikšovská – “Financing Non-profit Organizations“
  - Karolína Pospíšilová – “The Cost of Migration“
  - Vitaliia Smyshliaeva – “Tips for a Successful Presentation“
  - Petr Pančochář – “Business Ethics and Social Responsibility“
  - Jakub Prikner – “Blinds Control System“
  - Damir Kalizharov – “Psychology of Investment“
  - Aigerim Kerimbekova – “Foreign Exchange Markets, Situation in Kazakhstan“
  - Filip Fřak - “Effects of Legislative Changes on Consumer Credits“

Porota udělila dvě první místa studentům Aigerim Kerimbekova a Filip Fřak

## j) Práce s mimořádně nadanými studenty

- Zapojení nadaných studentů oboru *Informační technologie a management* do projektů Interní grantové agentury (IGA), resp. do samostatných projektů:

- Kryptoanalýza  
(řešitel Ing. Vladimír Beneš, Ph.D., spoluřešitel Bc. Ondřej Jandoš)
- Elektrostatické vypařování hvězd  
(řešitel Ing. Vladimír Beneš, Ph.D., spoluřešitel Jakub Prikner)
- Styly učení  
(řešitel Ing. Lukáš Herout, Ph.D., spoluřešitel Petr Kraus)
- Zátěžové testy  
(řešitel Ing. Bohuslav Růžička, CSc., spoluřešitel Ing. Pavel Lukeš)
- Zapojení nadaných studentů oboru *Informační technologie a management* do projektů laboratoře K101 (LabIT – vedoucí projektu Ing. Vladimír Beneš, Ph.D., Ing. Bohuslav Růžička, CSc.)

Studenti provádějí programátorskou, administrátorskou a výzkumnou činnost a zpracovávají dosažené výsledky pro další analýzy, v publikovaných výstupech řešení uvedeného projektu jsou vedeni jako spoluautoři.



## 3 Studenti

### a) Studenti v akreditovaných studijních programech

Na BIVŠ, a.s. studují studenti pouze v akreditovaných studijních programech skupiny Ekonomie. Celkový počet k 31. 12. 2016 byl 550 studentů. Počty studentů podle typu studia a formy studia jsou uvedeny v tabulce 3.1.

### b) Studenti – samoplátcí

Ke konci roku 2016 měla dle údajů UIV BIVŠ zapsáno 550 studentů, z toho za 67 studentů hradil školné někdo jiný (např. zaměstnavatel), čili samoplátců bylo 483, tabulka 3.2.

### c) Neúspěšní studenti v akreditovaných studijních programech

Proces evaluace je kontinuálním procesem probíhajícím na BIVŠ, v rámci něj se sestavují a doplňují statistiky např. kvóty předčasného ukončení, kontroly plnění v rámci vzdělávacího programu, kvóta úspěšnosti zkoušek, kvóta profesní úspěšnosti, osobní rozvoj, interní i externí benchmarking, atd.

Konkrétní údaje o studijní neúspěšnosti jsou uvedeny v tabulce 3.3.

### d) Opatření pro snížení studijní neúspěšnosti

Úspěšnost studentů je pro Bankovní institut vysokou školu důležitým ukazatelem. Studijní úspěšnost je pravidelně vyhodnocována, jsou analyzovány možné příčiny neúspěšnosti studentů a následně se stanovují vhodná opatření směřující k podpoře studijní úspěšnosti.

Studijní neúspěšnosti BIVŠ předchází zejména kontinuálním zlepšováním kvality výuky (viz kap. 13). Současně BIVŠ využívá soubor podpůrných opatření, které podporují studijní úspěšnost:

- nabídkou konzultací u vyučujících jednotlivých předmětů. Učitelé poskytují konzultace pravidelně ve vypsanych konzultačních hodinách, v případě zájmu studentů poskytují konzultace individuálně podle dohody, případně i konzultace pro skupiny studentů;
- nabídkou seminářů a repetitorií k vlastní výuce vybraných předmětů, např. z matematiky, bankovníctví či ekonomie;
- studenti BIVŠ mohou požádat o schválení Individuálního studijního plánu;
- studentům je v souladu se Studijním a zkušebním řádem BIVŠ umožněno opakování předmětu, případně ročníku;
- v neposlední řadě BIVŠ pomáhá studentům prostřednictvím individuálního a vstřícného, leč důsledného přístupu vyučujících, studijního oddělení a oddělení péče o klienty;
- BIVŠ se nebrání podnětům a připomínkám studentů, vyučujících a třetích osob ke zkvalitnění výuky a k motivaci studentů k aktivnímu přístupu ke studiu;
- Škola má zaveden Management chyb a stížností.

Zvyšování kvality výuky a podpora studijní úspěšnosti je jedním z cílů BIVŠ, ke kterému se BIVŠ zavázala mimo jiné v rámci uplatňování systému řízení kvality podle normy DIN EN ISO 9001:2008.

## 4 Absolventi

### a) Absolventi akreditovaných studijních programů

V roce 2016 absolvovalo bakalářské studium celkem 247 studentů, z nichž 90 absolvovalo prezenční formu studia, 157 kombinovanou formu studia. Navazující magisterské studium absolvovalo celkem 108 studentů (27 prezenční forma, 81 kombinovaná forma).

Konkrétní údaje jsou uvedeny v tabulce 4.1.

### b) Spolupráce školy s absolventy

Na BIVŠ byl za účelem zachování kontinuity a rozvoje spolupráce s absolventy již v minulosti založen Klub absolventů. Práce s budoucími absolventy však začíná již v době jejich studií vytvořením vztahu ke škole, promociemi vzájemný vztah nekončí, ale začíná nová etapa spolupráce. Důležitost a přínos vztahu školy a jejich absolventů pro obě strany není třeba vysvětlovat. Cílem dobrovolné spolupráce s absolventy je zejména zpětná vazba, názory na profil absolventa, na obory školy, na uplatnění na trhu práce. Náš absolvent je také vyslancem a reprezentantem BIVŠ vně školy v dlouhodobém horizontu.

V roce 2016 byla pro Klub absolventů připravována nová strategie a z toho plynoucí projekt systematické spolupráce a péče využívající i média 3. tisíciletí (sdílení hodnot školy v rámci sociálních sítí atp.). Počítat je třeba s Klubem absolventů i jako s dalším zdrojem financování aktivit školy.

Škola se snaží průběžně získávat a v rámci propagace studia využívat aktuální informace o svých absolventech. Úspěšní absolventi jsou zapojeni i do PR aktivit, účastní se např. Dnů otevřených dveří, kde předávají novým zájemcům o studium své poznatky o průběhu studia a o jeho vlivu na možnosti uplatnění v praxi. V současné době se zapojují i do nového volitelného kurzu pro studenty BIVŠ pod názvem PRAMAN (Praktický management), do praxí studentů. Jedná se o významný motivační prvek pro budoucí i současné studenty. Absolventi se průběžně individuálně pracovním setkávají se svými pedagogy. Škola absolventům nabízí zvýhodněné možnosti dalšího vzdělávání. Nejlepší absolventi se zapojují i do pedagogického procesu jako vyučující.

Řada absolventů, např. oboru Oceňování nemovitostí, získala od BIVŠ certifikáty Odhadce nemovitostí, a při certifikacích a recertifikacích jsou tito lidé také zdrojem kvalitních odborných informací z praxe. Významní odborníci z praxe mají nemalý význam pro budoucí výzkumné a inovační zacílení jednotlivých oborů.

### c) Zjišťování zaměstnanosti a zaměstnatelnosti absolventů školy

Zaměstnanost svých absolventů BIVŠ zjišťuje prostřednictvím Klubu absolventů a vlastními průzkumy v řadách absolventů. Škola se rovněž aktivně zúčastňuje celostátních průzkumů (REFLEX, UNIVERSUM, atd.) zaměřených na zjišťování zaměstnatelnosti a uplatnění absolventů vysokých škol, proces jejich přechodu z období studia na pracovní trh a hodnocení získaného vysokoškolského vzdělání. Podle posledních informací (zprostředkováno ČS Rozhlasem na základě údajů MŠMT, Statistického úřadu a úřadů práce) je míra nezaměstnanosti absolventů BIVŠ jeden rok po absolvování školy nižší než průměrná míra nezaměstnanosti absolventů vysokých škol v České republice, je nižší na 2 %.

Pracovní zkušenosti během studia získává většina prezenčních studentů, studenti kombinovaného studia zkušenosti se zaměstnáním mají.

Někteří studenti pracují mimo obor studia, předpokládají však, že právě studium jim pomůže zapojit se do pracovního procesu v oblasti zvoleného studijního oboru.

Výsledky průzkumu zaměstnanosti absolventů jsou projednávány na úrovni vedení školy a kolegia rektora a podle potřeby využívány např. při úpravách studijních plánů.

#### **d) Spolupráce s budoucími zaměstnavateli**

BIVŠ se trvale snaží svým studentům zprostředkovat již v průběhu studia aktivní kontakt s trhem práce. K tomu využívá svoji síť partnerských organizací (převážně z bankovního a finančního sektoru), kde mohou studenti absolvovat praxe a studijní stáže. Na přednášky přímo do školy jsou zváni významní představitelé vybraných podnikatelských subjektů, kteří studentům umožní získat přehled o potřebách praxe, dále je do osnovy oborů zařazen předmět Odborná praxe, který studentům umožní seznámit se s činnostmi možných zaměstnavatelů. Tyto odborné praxe jsou zajišťovány smlouvami mezi školou a partnerskou organizací.

Škola spolupřádá prezentace jednotlivých zaměstnavatelů a jejich požadavků na uchazeče o zaměstnání, svým studentům rovněž zprostředkovává pracovní nabídky partnerských organizací např. Wood&Company, investiční společnost, Colosseum, ČSOB, Česká spořitelna a.s., Komerční banka, a.s., Uniqua pojišťovna, Commerzbank a řady dalších finančních institucí. Svým studentům a absolventům škola nabízí bezplatné personální a kariérní poradenství.

Např. katedra informatiky a kvantitativních metod trvale spolupracuje s těmito firmami:

- ARBES Technologies
  - provoz bankovního IS v laboratoři katedry (LabIT)
  - praxe studentů
- AVNET
  - LabIT – školení produktů IBM (počítačový systém AS 400)
- COMMON
  - katedra je členem uživatelů technologií IBM
- ETNETERA
  - praxe studentů, zátěžové testy
- WÜSTENROT
  - praxe studentů
- ČESKÉ DRÁHY IS
  - praxe studentů

## 5 Zájem o studium

### a) Zájem o studium na vysoké škole

V roce 2016 obdržela škola celkem 320 přihlášek, ke studiu bylo přijato celkem 299 studentů. Do studia bylo zapsáno celkem 253 studentů. Pokles proti předchozím rokům je vedle nepříznivého demografického vývoje způsoben zejména tím, že v roce 2016 již nebyli přijímáni noví studenti ke studiu ve Slovenské republice, a ani na většině mimopražských pracovišť v ČR.

Do studia bylo zapsáno 84 % přijatých studentů, což ukazuje na stabilní stav tohoto ukazatele. Konkrétní údaje (pro bakalářské a navazující magisterské studium) jsou uvedeny v tabulce 5.1.

### b) Přijímací řízení

Přijímací řízení se řídí dle požadavků vzdělávacího programu, zákonných předpisů, dle cílů pracovního trhu. Proces začíná stanovením kritérií pro přijetí a končí uzavřením smlouvy, případně odmítnutím jedné ze zúčastněných stran. Cílem přijímacího řízení je zajištění úspěchu vzdělávacího programu, způsobilost studentů, která dovoluje očekávat úspěšné absolvování zvoleného vzdělávacího programu. Kritéria pro přijetí jsou stanovena na základě profilu požadavků na absolventa.

Součástí přijímacího řízení do bakalářského nebo navazujícího magisterského studia nejsou přijímací zkoušky, studenti při zápisu do bakalářského studia absolvují pohovor a jazykový test, na základě jehož výsledku jsou zařazováni do studijních skupin.

O přijetí ke studiu rozhoduje přijímací komise jmenovaná rektorem školy, která projednává všechny podané přihlášky ke studiu. V závislosti na počtu přihlášených může být rozhodnutím rektora přihlédnuto rovněž k výsledkům středoškolského studia (u uchazečů o bakalářské studium) a předchozí praxi uchazečů.

Nutnou podmínkou pro přijetí ke studiu uchazeče, který předchozí studium absolvoval v zahraničí (s výjimkou Slovenské republiky), je předložení nostrifikace maturitního vysvědčení (u přihlášky do bakalářského studia), resp. nostrifikace vysokoškolského diplomu (u přihlášky do navazujícího magisterského studia).

### c) Informování uchazečů, spolupráce se středními školami

Škola aktivně spolupracuje se středními školami při prezentování a propagaci Bankovního institutu a studijních oborů, a to v sídle školy i na regionálních pracovištích i v prostorách středních škol. Nejčastěji využívanou formou oslovení studentů středních škol je organizování Dnů otevřených dveří (DOD) v rámci zveřejněného harmonogramu, a to jak v Praze, tak i v regionech. Škola kontinuálně posiluje vazby s partnerskými středními školami, pro které organizuje speciální Dny otevřených dveří na míru dle potřeb školy s přihlédnutím na zaměření a studijní plány střední školy. Tyto DOD bývají doplněny i o ukázkovou přednášku na předem vybrané téma. DOD vytvářejí nejdůležitější prostor pro vzájemnou komunikaci mezi reprezentanty školy a potenciálními studenty a zástupci středních škol.

Další oblast se týká přednášek učitelů katedry na středních školách, kde jsou studenti informováni o výzkumu, který na BIVŠ probíhá a též jsou seznamováni se způsobem výuky, přednášek, seminářů a cvičení.

Neméně významnou formou komunikace Bankovního institutu se středními školami je organizování Dnů otevřené výuky v sídle školy v Praze, která spočívá v integrování

studentů středních škol do „živé“ výuky spolu se studenty vysoké školy. Účast potenciálních studentů na přednáškách má zájemce o studium seznámit s formou přednášek a způsobem vysokoškolského studia i s obsahem studijních oborů. Zájemci o studium zde mohou osobně poznat některé z vysokoškolských pedagogů přímo ve výuce.

Škola se pravidelně účastní veletrhů vysokoškolského vzdělávání Gaudeamus v Brně a Praze a dále některých dalších vzdělávacích veletrhů v regionech tam, kde má svoji pobočku. Jedná se o aktivní oslovování studentů z řad návštěvníků veletrhu s cílem prezentovat jim školu a studijní obory a získat od nich kontakty pro následnou náborovou komunikaci.

Pracovníci oddělení Péče o klienty též intenzivně spolupracují s představiteli středních škol, především s řediteli a výchovnými poradci, kteří dále zprostředkovávají informaci o možnostech studia na Bankovním institutu studentům příslušné střední školy.

Osvědčenou metodou kontaktu s uchazeči z řad studentů středních škol jsou osobní schůzky, obvykle za účasti rodičů. Ty umožňují poznat uchazeče osobně a doporučit mu vhodný obor a typ studia dle jeho požadavků.

Všechny důležité informace o škole jsou rovněž zveřejněny na webových stránkách školy a sociálních sítích. K mediální prezentaci Bankovního institutu a studijních oborů je hojně využívána inzerce a publikování PR článků v médiích.

BIVŠ na Slovensku již nerealizovala žádné aktivity ve spolupráci se středními školami. To plyne z faktu, že činnost BIVŠ na Slovensku byla ukončena k 30. červnu 2016.

## 6 Akademičtí pracovníci

### a) Přepočtené počty

Přepočtené počty akademických pracovníků jsou uvedeny v tabulce 6.1.

V roce 2016 došlo v oblasti personálního zajištění výuky ke změnám, snížil se celkový počet akademických pracovníků. Celkový přepočtený počet akademických pracovníků za rok 2016 činí cca 77,9% celkového (nepřepočteného) počtu akademických pracovníků školy, což je pozitivní posun oproti roku 2015.

### b) Věková struktura akademických pracovníků

Věková struktura akademických pracovníků je uvedena v tabulce 6.2. Nejvíce je zastoupena věková skupina 30-39 let a věková skupina 50-59 let, akademičtí pracovníci nad 70 let (celkem 3) jsou profesori a docenti, nejmladší věková skupina (do 29 let) není zastoupena. Celkový (nepřepočtený) počet akademických pracovníků dosáhl v roce 2016 celkem 39 osob.

### c) Kvalifikační struktura a rozsah pracovních úvazků

Kvalifikační struktura akademických pracovníků a rozsah jejich pracovních úvazků jsou uvedeny v tabulce 6.3. Proti roku 2015 jsou početněji zastoupeny kategorie pracovníků prof., doc. a odborných asistentů s vědeckou hodností s úvazky 50, 70 a 100 %.

### d) Akademičtí pracovníci s cizím státním občanstvím

V roce 2016 působil na škole 1 akademický pracovník s cizím státním občanstvím (tabulka 6.4), což činí 2,5% všech akademických pracovníků. Proti předchozím rokům se počet těchto pracovníků opět snížil, což mimo jiné souvisí s postupným ukončením školy na Slovensku a s ním spojeným snižováním počtu pedagogických pracovníků.

### e) Docenti a profesori jmenovaní v roce 2015

V roce 2016 nebyli jmenováni žádní noví profesori nebo docenti (tabulka 6.5 nevyplněna).

### f) Kurzy dalšího vzdělávání akademických pracovníků

Zájmem vedení společnosti je mimo jiné zvyšování kvalifikace zaměstnanců BIVŠ a jejich odborný růst. Do pracovního poměru jsou proto přijímáni noví kvalifikovaní pracovníci, zejména akademici, stávajícím pracovníkům je umožněno zvyšování kvalifikace formou jednorázových nebo dlouhodobých kurzů. Díky procesu personálního školení jsou stále k dispozici zaměstnanci s aktuální odbornou kvalifikací. Plány školení a seminářů vychází z ročních pohovorů s pracovníky. Efektivnost seminářů je ověřována měřením a hodnocením pracovních výsledků v individuálně definovaném období.

V roce 2016 měli akademičtí pracovníci kateder také možnost absolvovat kurzy cizích jazyků, zejména angličtiny, dále byla pro akademiky pořádána školení v oblasti uplatňování a dodržování kvality v souvislosti se získáním certifikátu ISO a pravidelná školení PO a BOZP.

Odborných kurzů pořádaných institucemi mimo BIVŠ se účastní většinou jednotliví akademičtí pracovníci podle své odborné orientace.

**g) Kariérní řád a motivační nástroje školy**

Vzdělávání odpovídající potřebám se uskutečňuje na základě dialogu a prostřednictvím spolupráce. Naši zaměstnanci jsou nejdůležitější instancí v celém procesu – od nápadu k evaluaci. Proto klademe důraz na formy práce a vzájemné komunikace, kterých se mohou všichni účastnit a převzít za ně odpovědnost. Naši vedoucí pracovníci podporují všechny zaměstnance a snaží se o to, aby úkoly a podmínky na pracovišti umožňovaly stejně tak výkon a pracovní nasazení, jako i radost, uznání a osobní výsledky.

Základními motivačními nástroji školy jsou systém řízení zaměstnanců prostřednictvím stanovení a vyhodnocování ročních osobních cílů (MbO), provázaný se systémem odměn za uznatelné publikační výstupy, možnost podřízených vyjádřit se k manažerským a odborným dovednostem svých přímých nadřízených, atp. Pro podporu motivace pracovníků dále škola využívá systém péče o zaměstnance – viz 7g

## 7 Sociální záležitosti studentů a zaměstnanců

### a) Stipendia studentům

Škola vyplácí studentům sociální a ubytovací stipendia. Škola nevyplácí prospěchové stipendium, ale přiznává studentům, kteří v předchozím akademickém roce dosáhli průměrného prospěchu nejvýše 1,50, slevu na školném

Sociální a ubytovací stipendia jsou vyplácena z prostředků poskytovaných škole Ministerstvem školství, mládeže a tělovýchovy.

Udělená stipendia (počty studentů) dle účelu stipendia jsou uvedena v tabulce 3.4.

### b) Stipendijní programy

Pro zvýšení studijní motivace škola poskytuje vynikajícím studentům slevu na školném, kterou mohou získat ve vyšších ročnících studia na základě studijních výsledků v předchozím ročníku. V roce 2016 získávali studenti slevu na školném v souladu se stipendijním řádem.

Studentovi, který měl nejlepší studijní průměr v 1. ročníku bakalářského studia a studentovi, který měl nejlepší studijní průměr ve 3. ročníku a zároveň jejich studijní průměr v každém z ročníků nebyl horší než 1,5, je přiznána sleva v rámci projektu „Studuj rok zdarma“.

Studentům vyjíždějícím na mobility na studijní pobyt na partnerské univerzity v rámci programu Erasmus+ a pro studenty vyjíždějící na stáže v rámci programu Erasmus+ na období minimálně 5 měsíců škola poskytuje slevu 50 % ze školného.

Dále škola poskytuje slevu tělesně postiženým (ZTP/P) studentům ve výši 50 % ze školného.

Studentům mohou být v období jejich studia poskytnuty i následující benefity:

- vedle standardního studia cizího jazyka dle studijního plánu může student zdarma studovat druhý cizí jazyk podle nabídky katedry jazyků;
- pokud student získá certifikát za úspěšně složenou mezinárodně uznávanou zkoušku z jazyka, který studuje na BIVŠ, uhradí BIVŠ studentovi poplatek za tuto zkoušku;
- student může zdarma absolvovat veškeré kurzy, přednášky a semináře nabízené BIVŠ, včetně krátkodobých programů ČŽV a kurzů zakončených osvědčením/certifikátem.

Vysoká škola poskytuje svým absolventům bakalářského studia při dalším studiu v navazujícím magisterském studiu tzv. „Absolventskou slevu“, která činí 5000 Kč a platí pro každý semestr standardní doby studia.

Partnerské slevy - jedná se o slevy, které se odečítají z ceny každého semestru studia. Na začátku semestru student vždy dodává potvrzení o zaměstnání, na základě kterého je sleva přiznána. Slevy jsou sjednány s našimi partnery v různé výši.

### c) Poradenské služby poskytované na škole

Nově přijatí interní i externí akademičtí pracovníci mají možnost využít zkušeností svých déle působících kolegů v oblasti zaškolení práce se studijním informačním systémem, se standardem při tvorbě prezentací, s využívání výpočetní techniky při přednáškách a cvičeních.

Studenti mohou kromě standardních konzultačních hodin ke studovaným předmětům využít též další konzultace s pedagogy školy v rámci jejich odbornosti, dále se mohou se



svými dotazy a problémy obracet též na nepedagogická pracoviště, jako studijní oddělení, či oddělení péče o klienty.

BIVŠ poskytuje poradenství pro studenty s handicapem, bezbariérová budova zaručuje plnohodnotnou účast studentů ve všech oblastech akademického a společenského života.

Významnou složkou poradenských služeb je psychologické poradenství pro studenty i zaměstnance, které je dlouhodobě dostupné a má již na škole pevnou tradici. Jedná se o základní psychologické poradenství, služby zaměřené na problematiku mezilidských, partnerských vztahů, zátěžové situace, na preventivní poradenskou činnost, psychopatologickou symptomatiku. Jedná se obvykle o jednorázové setkání či krátkodobé vedení klienta, případně doporučení a zprostředkování kontaktů k další odborné léčbě. V rámci toho jsou řešeny problémy spojování rodičovství a studia a sociální poradenství.

Garantem psychologického poradenství byla v roce 2016 PhDr. Ingrid Matoušková, Ph.D.

Škola nabízí rovněž interkulturní poradenství – poradenské služby pro studenty přijíždějící a vyjíždějící ze/do zahraničí, při interkulturní adaptaci. Této nabídce využívají zejména zahraniční studenti BIVŠ nebo studenti studující v rámci programu Erasmus.

BIVŠ rovněž nabízí svým studentům i zaměstnancům poradenství personální a kariérové – pomoc při volbě povolání, poradenství v rámci pracovněprávních vztahů (personální oddělení BIVŠ nebo vybraní pracovníci odborných kateder, např. katedry práva).

#### **d) Studenti se specifickými potřebami**

V zájmu zvýšení účinnosti i atraktivnosti studia jsou tradiční formy výuky doplňovány nebo (tam, kde je to vhodné) nahrazovány novými formami studia s využitím informačně-technické podpory.

BIVŠ nabízí studium v prezenční i kombinované formě, což umožňuje vysokoškolské studium i zaměstnaným posluchačům. Škola využívá možností vzdělávání s využitím vhodných prostředků komunikačních a informačních technologií a tyto mechanismy postupně prohlubuje (webové stránky, Informační systém, Internet, e-learning apod.).

Studenti se specifickými potřebami mohou mít individuální studijní plán, obrazejí se na své učitele v případě potřeby konzultací či individuálních zkuškových termínů.

BIVŠ dlouhodobě, tedy i v roce 2016 díky plně bezbariérové budově umožňuje plnohodnotnou účast studentů s postižením ve všech oblastech akademického i společenského života. Poradenství pro studenty s handicapem je určeno studentům či uchazečům o studium, kteří vzhledem k vrozené nebo získané povaze svého zdravotního stavu vyžadují kompenzaci studijních podmínek.

Škola se přitom ve vztahu k handicapovaným studentům zaměřuje na dodržování následujících pravidel:

- uplatňovat individuální, poučený a lidskou důstojnost respektující přístup ke studentům;
- je-li to účelné, připravit modifikovanou podobu dílčího či závěrečného plnění kontrol studia, která by se však měla odchylovat od běžného postupu v nejmenší nutné míře;
- s využitím technických a výukových pomůcek garantovat studentům přístup k informacím předávaným při výuce ve formě, která je pro ně přístupná;
- svým přístupem nesnižovat studijní nároky kladené na studenty.

BIVŠ rovněž poskytuje všeobecné a profesní poradenství pro zdravotně postižené studenty a konzultace o možnostech modifikace studijního plánu či tvorbě individuálního studijního programu.

Garantem poradenství pro studenty s handicapem je Ing. Helena Cetlová.

Řadu možností podpory studia nabízí využívání Informačního systému školy (kompletní informace o předmětech studia, rozvrh výuky, přihlašování ke zkouškám, výukové materiály zpracované vyučujícími atd.

Přístup BIVŠ ke studentům se specifickými potřebami včetně fyzicky handicapovaných studentů je prezentován i na webu školy. Jsou zde prezentovány povinnosti pedagogů, jak k těmto studentům přistupovat a napomáhat jim studium zvládat.

Každoročně se zástupci BIVŠ zúčastňují mezinárodní konference „Vysokoškolské studium bez bariér“, které organizuje Technická univerzita v Liberci. Na tomto setkání vysokých škol jsou sdíleny zkušenosti jednotlivých vysokých škol se studenty se specifickými potřebami, prezentovány technická zařízení k usnadnění přístupu k odborné literatuře a přednáškám v závislosti na typu handicapu studenta a uváděny konkrétní příklady pomoci těmto studentům.

### e) Práce s mimořádně nadanými studenty

V rámci podpory vědy a výzkumu se BIVŠ, a.s. nezaměřuje pouze na akademické pracovníky, ale také na studenty. Studentům s vynikajícími studijními výsledky je oborovými katedrami věnována zvýšená pedagogická péče s cílem zapojit tyto studenty jako spoluřešitele výzkumných projektů prostřednictvím bakalářských a diplomových prací. Nejlepší bakalářské a diplomové práce jsou navrhovány katedrami do soutěže o Cenu rektora BIVŠ

Např. katedra financí a ekonomie pro mimořádně nadané studenty pořádá každoročně soutěž „Nejlepší bankéř“, kde přihlášení studenti prezentují výsledky svého výzkumu na zvolené téma. Před prezentací mohou své dílčí výsledky konzultovat s garantem soutěže i s dalšími pedagogy.

Katedra jazyků obdobně pořádá každoročně soutěž „Money in Motion“ v anglickém jazyce. Vybraným zájemcům jsou poskytovány doporučení, konzultace a materiály k rozšíření znalostí a dovedností v oblasti jazykové přípravy.

Studentům, kteří úspěšně složí mezinárodní zkoušku z jazyka, který studují na BIVŠ a.s., jsou náklady na zkoušku plně hrazeny BIVŠ a.s.

### f) Ubytovací a stravovací služby vysoké školy

Škola sídlí v bezbariérovém objektu v Praze 13 – Stodůlkách. Mimo jiné je zde k dispozici stravovací zařízení, které slouží studentům prezenční i kombinované formy studia i pracovníkům školy. Studenti i zaměstnanci školy se zde mohou stravovat za zvýhodněné ceny.

Škola nemá k dispozici vlastní ubytovací zařízení, zájemcům o ubytování poskytuje pouze kontakty na možná zařízení tohoto typu.

### g) Péče školy o zaměstnance

Škola uplatňuje systém péče o zaměstnance a v rámci programu zaměstnaneckých výhod poskytuje svým zaměstnancům např. tvůrčí volno při zvyšování kvalifikace, pracovní volno ze zdravotních důvodů, příspěvek na stravování, odměnu při pracovním a životním jubileu, odměnu při prvním odchodu do důchodu a další výhody.

Hlavním smyslem zaměstnaneckých výhod je snaha odměnit pracovní úsilí zaměstnanců, udržet si jejich loajalitu a spokojenost, která vede k pocitu sounáležitosti se zaměstnavatelem a tím i k budování dobrého jména zaměstnavatele.

Stejně jako v předchozích letech, i v roce 2016 BIVŠ podporovala z vlastního rozpočtu aktivní účast akademických pracovníků na tuzemských i zahraničních vědeckých

konferencích. A to jak finančně (vložené, cestovní náklady), tak umožněním výjezdů na konference v rámci pracovních úvazků akademických pracovníků. Aktivní účast na indexovaných odborných konferencích spolu se zveřejněním příspěvku ve sbornících je nedílnou součástí vědecké práce akademických pracovníků BIVŠ.

## 8 Infrastruktura

### a) Fondy knihoven

Knihovna BIVŠ v sídle školy poskytuje veřejné knihovnické a informační služby ve smyslu zákona č. 257/2001 Sb. (knihovní zákon) a v souladu s Knihovním a výpůjčním řádem. Provoz knihovny zajišťují 2 profesionální knihovníci. Knihovna je v provozu v průběhu akademického roku každý všední den od 9 do 17 hodin a v sobotu od 10 do 15 hodin.

Knihovna a studovna zajišťuje čtenářům 33 studijních míst včetně 4 počítačových stanic s přístupem do sítě internet a možnost využití přístupu do licencované databáze ASPI (automatizovaný systém právních informací). V celé budově v sídle školy je přístup na internet přes wifi. Přednostně je zajišťována odborná literatura pro studenty, dle skladby akreditovaných studijních oborů. Knihovní fond je vytvářen spoluprací odborných kateder a Knihovny BIVŠ.

Prostřednictvím IS BIVŠ (sekce „knihovna“) jsou dostupné základní informace o provozu knihovny, odkazy na katalog a dokumenty a seznam dostupných publikací včetně elektronických informačních zdrojů, novin a časopisů. Každé 3 měsíce knihovna rozesílá e-mailem přehled novinek v knihovním fondu.

Knihovna BIVŠ je členem několika odborných organizací:

- SKIP (Sdružení knihovníků a informačních pracovníků);
- SKAT (Souborný katalog uživatelů knihovního systému Clavius);
- SKC (Souborný katalog ČR – monografie);
- ADR (Adresář knihoven a informačních institucí v ČR);
- JIB (Jednotná informační brána);
- Knihovna je registrována Ministerstvem kultury ČR.

Činnost Knihovny BIVŠ se zaměřuje také na shromažďování, zpracování, zpřístupňování a fyzickou archivaci závěrečných prací (bakalářské, diplomové práce) absolventů Bankovního institutu vysoké školy, a. s. v ČR.

Kvantitativní údaje o knihovních fondech jsou uvedeny v tabulce 12.2.

### b) Informační a komunikační služby, dostupnost informační infrastruktury

BIVŠ, a.s. se aktivně podílí na rozvoji informační infrastruktury v souladu s Dlouhodobým záměrem BIVŠ. Zároveň je však respektován požadavek, že rozvoj informační infrastruktury nesmí být samoúčelný, ale musí reagovat na potřeby výzkumných a vývojových týmů a na požadavky vzdělávací činnosti.

#### Dostupnost informačních zdrojů na vysoké škole

Program dostupnosti informačních zdrojů je dán Dlouhodobým záměrem BIVŠ. Strategie předpokládá:

- základní etapa studia je zajištěna počítačovými laboratořemi a studovnou (kapacita v sídle školy cca 50 studentů);
- ve stávajících posluchárnách, kde je zabezpečována hromadná výuka, je technika postupně inovována. Pro podporu výuky v posluchárnách jsou k dispozici počítače či notebooky. Ve všech posluchárnách a učebnách jsou nainstalovány fixní dataprojektory a promítací plátna;
- počet specializovaných učeben (laboratoří) reaguje na změny počtu studentů jednotlivých studijních programů a oborů. Dochází k průběžné inovaci technického

vybavení veškerých laboratoří; v oblasti PC techniky je cílovým stavem poměr 5 studentů na 1 počítač;

- studentům jsou ke studijním účelům k dispozici PC ve studovně;
- výzkumné projekty jsou podporovány po stránce informačních technologií.

Vedení BIVŠ, a.s. věnuje pozornost dostupnosti informačních zdrojů s ohledem na kvalitní zajištění pedagogického procesu i možnosti samostatné práce studentů.

### Stav výpočetní techniky na vysoké škole

#### Technické a programové vybavení BIVŠ (zaměstnanci)

(stav k 31. 12. 2016)

Počítač			Monitor	Tiskárna	Software	
Procesor	RAM GB	DVD	Typ, vel.	Typ	Windows	Office
Intel Pentium Core2Duo 2,5 GHz	2	ano	LCD, 17	Laser	Win7	2010 Pro
Intel i3 3,4 GHz	4	ano	LCD, 22	Laser	Win7	2010 Pro

#### Technické a programové vybavení BIVŠ (počítačové laboratoře)

(stav k 31. 12. 2016)

Počítač			Monitor	Tiskárna	Software	
Procesor	RAM GB	DVD	Typ, vel.	Typ	Windows	Office
Intel Pentium Core2Duo 2,5 GHz	2	ano	LCD, 17	-	Win7	2010 Pro

### Dostupnost připojení Internetu na vysoké škole

Všem akademickým pracovníkům, studentům v počítačových laboratořích a ve studovně je k dispozici pevné připojení Internetu, posluchárny a vybrané veřejné části budovy jsou pokryty signálem WiFi pro bezdrátový přístup k Internetu.

#### LabIT – počítačová laboratoř katedry informatiky a kvantitativních metod

V sídle školy je k dispozici počítačová laboratoř LabIT (superpočítač, virtualizační technologie) pro výukové, ale i testovací a výzkumné účely.

#### Vybavení (technická specifikace viz dále):

- Server IBM 520 (OS IBM i 7.1),
- Server Sun Fire V210, resp. Server Sun Fire V240,
- HP Proliant Itanium,
- 2 × PC učebna (207 ve výuce, 208 ve fázi realizace),
  - 2×12 pracovních stanic v lokální počítačové síti,
  - OS Microsoft Windows 7,
  - MS Office 2010,
  - ARBES OBS (bankovní informační systém),
  - vývojové prostředí pro:
    - .NET,

- Microsoft Visual Studio, resp. pro JAVA Oracle JDK + NetBeans),
- Bloodshed Dev-C++,
- Astah Community (CASE nástroje).

Výuka je laboratoří LabIT podporována zejména v těchto předmětech:

- Analýza dat a modelování,
- Databáze I, resp. II (*Oracle Academy - komplexní výuka databázových systémů ORACLE*),
- Programování (*jazyky Java, C/C++, programování pro operační systém Android*),
- Techniky a CASE nástroje vývoje IS,
- Techniky a metody modelování požadavků,
- Základy softwarového inženýrství,
- Základy informatiky I, II, Kancelářské aplikace i, II (výuka podporována systémem Moodle).

Studenti oborů Bankovní management, Finance a Informační technologie a management v rámci praktických cvičení využívají plnohodnotný bankovní systém firmy ARBES OBS.

V oblasti vědeckovýzkumné je laboratoř využívána pro testování a provozní zkoušky tzv. nestandardních stavů, stability a bezpečnosti serverových systémů. Zvláštní pozornost je věnována zátěžovým testům.

## LabIT – technická specifikace:

Položka	Typ	Podporované OS
<b>IBM Power Systems:</b>		
9406-520	Server	i5/OS, AIX, LINUX
#0558	Expanze	i5/OS, AIX, LINUX
#0595	Expanze	i5/OS, AIX, LINUX
#0595	Expanze	i5/OS, AIX, LINUX
#0595	Expanze	i5/OS, AIX, LINUX
#0595	Expanze	i5/OS, AIX, LINUX
#0595	Expanze	i5/OS, AIX, LINUX
#0551+2xPDU	Rack	
#0551+2xPDU	Rack	
<b>IBM System x:</b>		
7310-CR3 HMC (server)	Server	HMC
7316-TF3 - System Console	Console	Console
IBM x336 - MT-M 8837-PCM	Server	Windows, Linux
IBM x336 - MT-M 8837-PCM	Server	Windows, Linux
<b>HW SUN:</b>		
Sun Fire V240	Server	Solaris 10 OS, Ubuntu 7.10 (Gutsy Gibbon), Debian for Sparc, FreeBSD Sparc64
Sun Fire V240	Server	Solaris 10 OS, Ubuntu 7.10 (Gutsy Gibbon), Debian for Sparc, FreeBSD Sparc64
Sun Fire V240	Server	Solaris 10 OS, Ubuntu 7.10 (Gutsy Gibbon), Debian for Sparc, FreeBSD Sparc64
Sun Fire V210	Server	Solaris 10 OS, Ubuntu 7.10 (Gutsy Gibbon), Debian for Sparc, FreeBSD Sparc64
Sun fire V100	Server	Solaris 10 OS, Ubuntu 7.10 (Gutsy Gibbon), Debian for Sparc, FreeBSD Sparc64
Sun Fire x2100	Server	Solaris 10 OS, Ubuntu 7.10 (Gutsy Gibbon), Debian for Sparc, FreeBSD Sparc64
<b>HW HP:</b>		
HP Proliant DL 360 G4	Server	Microsoft® Windows® 2000; Windows® Server 2003; Novell NetWare; Linux (Red Hat, SuSE, UnitedLinux); Solaris
HP Proliant DL 360 G4p	Server	Microsoft Windows 2000 Server, Microsoft Windows Server 2003, Novell NetWare, Linux (Red Hat, SuSE, UnitedLinux), Solaris, VMware Virtualization Software
HP Proliant DL 370 G4	Server	Microsoft Windows 2000 Server, Windows Server 2003 Server, Novell NetWare, SCO OpenServer and OpenUNIX, LINUX (Red Hat, SuSE, United Linux), VMware Virtualization Software,
HP Integrity RX 6600	Server	HP UX 11i version 2 June 2006 Update, HP UX 11i v3, Linux RHEL AS 4 U4 and SLES 10, OpenVMS V8.3 or higher for Integrity Servers and Microsoft Windows Server 2008 for Itanium-based Systems, and Microsoft SQL Server 2005 and SQL Server 2008

## 9 Celoživotní vzdělávání

Bankovní institut vysoká škola a.s. nabízí vysoce kvalitní kurzy celoživotního vzdělávání pro různé věkové a profesní skupiny obyvatelstva. Kurzy a semináře celoživotního vzdělávání rozšiřují, doplňují a prohlubují znalosti a vědomosti účastníků a jsou orientovány na výkon profese či zájmy.

Nabídku celoživotního vzdělávání BIVŠ tvoří zejména profesně zaměřené kurzy a semináře a také specializačně zaměřené vzdělávání včetně rekvalifikačních kurzů.

BIVŠ je naprostou špičkou v poskytování akreditovaných kurzů Oceňování nemovitého majetku, Bankovníctví a v kurzech šitých na míru klientům z podnikatelské i nepodnikatelské sféry. BIVŠ dále nabízí akreditovaný kurz Stavební minimum, akreditované rekvalifikační kurzy Realitní makléř a Management se zaměřením na logistiku.

Při realizaci kurzů a seminářů celoživotního vzdělávání Bankovní institut vysoká škola a.s., využívá jak kvalifikovaných pedagogů z řad vysokoškolských pedagogů, tak z řad odborníků z praxe, kteří jsou jedničkami ve svém oboru.

V roce 2016 byly organizovány zejména dlouhodobé kurzy zaměřené na oblast oceňování nemovitého majetku. Pro firemní klientelu a státní správu byly vytvářeny kurzy na zakázku zaměřené například na bankovníctví, řízení finančních rizik prostřednictvím softwarových aplikací. Plánování, realizace a evaluace těchto odborných setkání jsou organizovány také v jednotlivých oborech příslušného vzdělávacího programu.

### a) Kurzy celoživotního vzdělávání (CŽV) na vysoké škole (počty kurzů)

Konkrétní údaje o kurzech CŽV jsou uvedeny v tabulce 2.6

### b) Kurzy celoživotního vzdělávání (CŽV) na vysoké škole (počty účastníků)

Konkrétní údaje o kurzech CŽV jsou uvedeny v tabulce 2.7 (počty účastníků). Celkem se kurzů pořádaných v rámci celoživotního vzdělávání v roce 2016 zúčastnilo 193 účastníků.



## 10 Výzkumná, vývojová a další tvůrčí činnost

### a) Naplňování Dlouhodobého záměru, charakteristika tvůrčích činností

Vědecko-výzkumné činnosti (dále jen „VaV“) věnuje škola zvýšenou pozornost. Důraz je kladen především na publikační činnost kmenových zaměstnanců školy, dále procesní řízení a standardizaci VaV činnosti na škole. Ta je podpořena implementovaným motivačním systémem (pevně stanovené odměny za uznatelné kvalifikační výstupy). Velká pozornost je rovněž věnována rozvoji Výzkumného centra BIVŠ, z. ú., které bylo rozhodnutím RVVI zařazeno na seznam výzkumných organizací. Zároveň jsou reflektovány priority Dlouhodobého záměru MŠMT v této oblasti, především ve směru spolupráce se zahraničními subjekty, vytvoření dlouhodobé strategie rozvoje VaV a s ním spojeným systémem vnitřního hodnocení této oblasti.

Mezi základní tvůrčí činnosti školy patří činnost publikační a projektová. Zejména kmenoví zaměstnanci publikují v odborných časopisech a účastní se domácích i zahraničních odborných konferencí.

Spolupráce v oblasti VaV je realizována především díky začlenění školy do širší mezinárodní struktury skupiny Cognos.

Pracovníci BIVŠ se podílejí na pořádání vědeckých konferencí zaměřených především na bankovníctví a finanční služby, ale i další související oblasti, a to jak v České republice, tak v zahraničí (zejména Slovensko a Německo). V této činnosti spolupracuje s řadou institucí, například s Českou národní bankou, Českou bankovní asociací, nadací Konrad-Adenauer-Stiftung, ministerstvy a partnerskými vysokými školami.

BIVŠ dále pořádá odborná setkání určená pro studenty školy i pro odbornou veřejnost (např. cyklus přednášek Resonance). Rovněž odborné katedry školy připravují a realizují odborné semináře pro studenty i pracovníky BIVŠ.

BIVŠ vydává vlastní vědecký časopis Socioekonomické a humanitní studie/Studies of Socio-Economics and Humanities, do kterého přispívají autoři nejen z České republiky, ale i ze zahraničí a který je na základě rozhodnutí Rady pro výzkum, vývoj a inovace zařazen na Seznam recenzovaných neimpaktovaných periodik ERIH+.

V současné době probíhá řízení o zařazení časopisu do databáze Scopus.

### b) Propojení tvůrčí a vzdělávací činnosti, zapojení studentů

Propojení vědecko-výzkumné a vzdělávací činnosti probíhá především prostřednictvím odborných seminářů pořádaných Výzkumným centrem BIVŠ. Na těchto seminářích jsou zvanými experty (Raiffeisen Bank, Moodys, VŠE, ČNB a další) probírána aktuální témata především z oblasti ekonomických analýz a prognóz. Dále jsou studentům prezentovány výsledky vědecko-výzkumné činnosti Centra. Cílem je především diskuze nad analytickými a vědecko-výzkumnými výstupy a určitá „popularizace“ VaV činnosti u studentů.

Odborné katedry školy přispívají k propojení tvůrčí a vzdělávací činnosti organizací odborných přednášek a seminářů, kterých se vedle pracovníků jednotlivých kateder účastní rovněž další odborníci z praxe.

Kromě uvedených aktivit dochází k promítnutí VaV činnosti do vzdělávacího procesu standardně samotnými pedagogy v rámci výuky.

### c) Zapojení studentů do tvůrčí činnosti na vysoké škole

Zapojení studentů do vědecko-výzkumných projektů je jednou z klíčových oblastí rozvoje VaV činnosti BIVŠ. Účast studentů na vědecko-výzkumných aktivitách školy je prováděna zejména prostřednictvím vědeckých seminářů, výzev Interní grantové agentury (IGA) a jednotlivých pedagogů. U interních grantů je zapojení studentů do projektu jedním ze základních kritérií hodnocení projektu.

V roce 2016 pokračoval na BIVŠ Program práce s talentovanými studenty, jehož cílem je právě výběr a zařazení talentovaných studentů do projektů IGA. Práce na projektu má ve většině případů publikační odezvu, a to jak ve formě závěrečné práce, tak případně ve formě odborného publikačního výstupu (článek, kapitola v knize).

Studenti se pravidelně účastní odborných soutěží, jako je např. soutěž Nejlepší bankéř BIVŠ, organizovaná ve spolupráci s ČBA. Soutěž je určena pro ty studenty, kteří chtějí vystoupit před komisí s krátkým referátem na jakékoli bankovní téma. Účast v soutěži je doporučena zejména studentům závěrečných ročníků. Jako konkrétní příklady lze uvést:

- zapojení tří studentů do interního výzkumného projektu „Analýza a optimalizace chování uživatelů nízkoenergetických a energeticky pasivních budov“ (vedoucí projektu doc. Ing. Jan Pašek, Ph.D.). Studenti provádějí terénní výzkumnou činnost a zpracovávají dosažené výsledky pro další analýzy, v publikovaných výstupech řešení uvedeného projektu budou vedeni jako spoluautoři.
- zapojení nadaných studentů oboru Informační technologie a management do projektů Interní grantové agentury (IGA):
  - o Kryptoanalýza  
(řešitel **Ing. Vladimír Beneš, Ph.D.**, spoluřešitel student Bc. Ondřej Jandoš)
  - o Elektrostatické vypařování hvězd  
(řešitel **Ing. Vladimír Beneš, Ph.D.**, spoluřešitel student Jakub Prikner, spoluředitel prof. Ing. Goče Chadzitaskos, katedra fyziky, FJFI ČVUT)
  - o Styly učení  
(řešitel **Ing. Lukáš Herout**, spoluřešitel student Petr Kraus)
  - o Počítačová gramotnost - jeden z pilířů úspěšné a efektivní státní správy  
(řešitel **Ing. Lukáš Herout**, student Bc. Tomáš Neuberg)
  - o Zátěžové testy  
(řešitel **Ing. Bohuslav Růžička, CSc.**, spoluřešitel absolvent Ing. Pavel Lukeš)
- zapojení nadaných studentů oboru Informační technologie a management do projektů laboratoře K101 (LabIT – vedoucí projektu **Ing. Vladimír Beneš, Ph.D.**, **Ing. Bohuslav Růžička, CSc.**)

Studenti provádějí programátorskou, administrátorskou a výzkumnou činnost a zpracovávají dosažené výsledky pro další analýzy; v publikovaných výstupech řešení uvedeného projektu jsou vedeni jako spoluautoři.

### d) Vědecké konference pořádané vysokou školou

V roce 2016 uspořádala škola již 17. ročník Odborné konference odhadců nemovitostí..

Konference se odehrála pro velký zájem ve 2 termínech: 17.5. a 14.6. 2016. Celkem se zúčastnilo cca 250 posluchačů.

V průběhu roku byly uspořádány odborné přednášky, semináře a studentské vědecké konference – viz výše

#### e) Podpora studentů doktorských studijních programů

Škola nemá akreditován žádný program doktorského studia (viz odstavec 3.1). Akademičtí pracovníci, kteří současně studují doktorský studijní program na jiných univerzitách, se aktivně zapojují do vědeckovýzkumné činnosti, například v rámci IGA BIVŠ, podílejí se na přednáškové činnosti, apod.

#### f) Spolupráce s aplikační sférou

BIVŠ jako vysokoškolská vzdělávací instituce zaměřená zejména na oblast finančního i celého podnikatelského sektoru orientuje tímto směrem i spolupráci s domácími i profesními institucemi. Škola soustavně udržuje kontakty s praxí s cílem identifikovat změny v potřebách profesních znalostí absolventů a včas na ně reagovat a zároveň postupovat v souladu s nejnovějšími poznatky z hlediska vědeckovýzkumné a hospodářské praxe.

Hlavními oblastmi, na které se škola v tomto smyslu zaměřuje, jsou oblasti finančního sektoru, zejména bankovníctví a pojišťovnictví, brokerské a makléřské společnosti, realitní kanceláře i další instituce. Cílem je jednak spolupráce při získávání nových studentů nebo při tvorbě nových studijních a vzdělávacích programů, zároveň také vytipování vhodných možností pro tvůrčí činnost, která by byla v souladu s potřebami praxe finančních institucí.

#### g) Podíl aplikační sféry na tvorbě a uskutečňování studijních programů

Tato forma spolupráce je realizována z důvodu snahy školy přispět ke zvýšení míry zaměstnanosti absolventů a zároveň upravit jejich profil podle potřeb aplikační sféry. Zájem subjektů aplikační sféry na tvorbě studijních programů vychází z praktických potřeb (úspora finančních i časových kapacit na doplnění znalostí absolventů získaných studiem).

Spolupráce školy s aplikační sférou v oblasti studijních programů se uskutečňuje zejména formou účasti významných odborníků ekonomické a finanční praxe. Toto se promítá také do složení akademického a pedagogického sboru vysoké školy, včetně Akademické rady, kde lze najít vedle uznávaných teoretiků a akademiků špičkové odborníky z praxe z řad ekonomů, znalců, úředníků a manažerů. Tito odborníci se přímo podílejí na výuce i na tvorbě obsahu předmětů studia podle odborného zaměření kateder.

Katedra informatiky a kvantitativních metod spolupracuje v tomto směru se softwarovými firmami a úseky IT dalších institucí, např. Českých drah IS, resp. ARBES Technologies, katedra ekonomie a financí využívá spolupráce s aplikační sférou při zajišťování výuky v oblasti teorie a praxe obchodování na finančních trzích, finančního investování a správy portfolia cenných papírů a v oblasti platebního styku.

Katedra podnikání a oceňování angažuje odborníky z praxe působící na relevantních pozicích v oblasti marketingu, obchodu, řízení a oceňování majetku. Konkrétně v rámci studijního oboru Oceňování majetku dochází k modifikaci vybraných předmětů bezprostředně spojených s oceňováním nemovitostí v reakci na vývoj struktury stavebního fondu a tedy i skladby realitního trhu. Cílem je poskytnutí komplexního obrazu realitního trhu tak, aby absolventi oboru byli schopni okamžitě reflektovat jeho aktuální stav

i předpokládaný vývoj. Na zajištění výuky vybraných studijních předmětů zmíněného oboru se spolupodílejí pedagogičtí pracovníci jiných vysokých škol a odborníci z praxe, přinášející vlastní zkušenosti, v mnoha případech i z činnosti soudních znalců. Rovněž někteří interní vyučující působí také v aplikační sféře a mohou studentům poskytnout praktické a aktuální informace.

Garanti studijních oborů ve spolupráci s garanty předmětů a Interní akreditační komisí zajišťují průběžnou aktualizaci sylabů jednotlivých předmětů na základě aktuálního vývoje včetně zpětné vazby ze strany akademické obce. Zapojení odborníků z aplikační sféry při zajišťování studijních oborů formou vybraných přednášek, například v prakticky orientovaných předmětech bakalářského studia, je dokumentováno tabulkou 8.2

## **h) Spolupráce s aplikační sférou, smlouvy uzavřené se subjekty aplikační sféry**

BIVŠ intenzivně spolupracuje s řadou profesních sdružení a institucí (Bankovní asociace, Asociace pojišťoven, Asociace penzijních fondů, Asociace finančních poradců a zprostředkovatelů apod.), akademičtí pracovníci jsou činní v jejich komisích a vědeckých grémiích.

Pod záštitou Bankovní asociace se pracovníci BIVŠ podíleli na řadě odvětvově specifických výzkumných studií z oblasti bankovníctví a finančních trhů, a to v kooperaci s odborníky z dalších institucí (zejména AV ČR, OECD, ČSOB, Deloitte, Raiffeisen Bank, Komerční banka). Tyto výzkumné aktivity byly zakončeny publikačním výstupem (veřejně dostupným z webových stránek ČBA).

Častou formou spolupráce s aplikační sférou jsou konzultační služby poskytované subjektům aplikační sféry a vedení studentských, zvláště závěrečných prací, což umožňuje studentům v rámci výzkumu řešit praktické problémy a potřeby aplikační sféry. Další formou spolupráce jsou stáže a praxe studentů nebo akademických pracovníků v subjektech aplikační sféry za účelem získání praktických znalostí a dovedností. Pro studenta to znamená pozdější vyšší uplatnitelnost na trhu práce, student i pedagog získávají poznatky o jiných formách organizace práce a manažerském projektovém řízení. Naopak subjekt aplikační sféry využívá expertní znalosti výzkumníka či studenta.

Spolupráce se subjekty aplikační sféry probíhá na úrovni kateder podle jejich odborného zaměření.

Katedra informatiky a kvantitativních metod spolupracuje dlouhodobě s těmito podniky a institucemi:

- společnost BOC Group (vývoj aplikačního softwaru),
- společnost ARBES Technologies (katedra je vlastníkem a uživatelem plnohodnotného SW produktu ARBES Technologies – bankovní informační systém),
- ČD Informační systémy (zadávání témat semestrálních a kvalifikačních prací, studentské stáže ve společnosti),
- IBM (dlouhodobá spolupráce, katedra je členem sdružení COMMON, sdružujícího uživatele technologií IBM, darem získán server),
- GE Money Bank (praxe vybraných studentů s možnou nabídkou pozdějšího zaměstnání, darem získán výpočetní systém AS 400),
- ICT unie (spolupráce při pořádání soutěže Diplomová práce roku),
- ČSOB (uplatnění absolventů na administrátorských a vývojových pozicích).

Katedra podnikání a oceňování spolupracuje s následujícími subjekty:

- profesní komory a asociace (Komora soudních znalců ČR, Asociace realitních kanceláří, Asociace forenzních psychologů),
- Ministerstvo vnitra ČR (projekty v rámci Programu bezpečnostního výzkumu ČR v letech 2014-2020),
- Ministerstvo financí, ministerstvo spravedlnosti a orgány státní správy (soudy),
- agentura Czechinvest (v rámci programu Czechecosystem – „ekosystém“ pro rizikový kapitál),
- firma OCCASIO o.p.s. (uzavřena partnerská smlouva v rámci projektu ESF „Šance pro rozvoj“, viz odst. 11.3),
- znalecký ústav American Appraisal,
- MAXIMA REALITY (praxe studentů),
- ReMax (praxe studentů),
- Městská část Praha 5.

Pracovníci kateder dále působí jako členové různých asociací, pracovních týmů a komisí, např.

- Česká asociace psychologů práce a organizace,
- hodnotitelská komise programu ICT v podnicích v rámci operačního programu „Podnikání a inovace 2007-2016“, organizovaného MPO ČR a agenturou Czechinvest,
- Psychosociální intervenční tým středočeského kraje,
- Asociace znalců a odhadců (inovace v oblasti oceňovacích metodik a přístupů),
- Vědecké grémium České bankovní asociace.

#### **i) Počty odborníků z aplikační sféry podílející se na výuce**

Viz tabulka 8.2.

#### **j) Studijní obory s povinnou odbornou praxí**

Akreditované studijní obory školy nemají ve své obsahové náplni povinné absolvování delší odborné praxe, studijní plán bakalářských studijních oborů však obsahuje odbornou praxi jako volitelný předmět pro posluchače prezenční formy studia.

Řada studijních předmětů bakalářského studia je zaměřena prakticky nebo aplikačně, zejména v závěrečných ročnících studia.

## 11 Internacionalizace

### a) Strategie školy v oblasti mezinárodní spolupráce, prioritní oblasti

Strategie pro rozvoj BIVŠ v oblasti mezinárodní spolupráce a mezinárodního prostředí je založena především na spolupráci s kvalitními zahraničními partnerskými školami, kde je důležitý správný výběr relevantních univerzit a předmětů.

Oblast mezinárodní spolupráce přináší řadu podnětů pro další orientaci v činnosti vysoké školy a hledání nových cest v oblasti vzdělávání (a to nejen ve smyslu evropských procesů). Zapojení školy do mezinárodní spolupráce je zároveň otázkou prestiže a posilování celkového image vysoké školy jako významného marketingového faktoru.

Mezinárodní spolupráce školy se rozvíjí na více úrovních v rámci formálních i neformálních struktur. Jedná se zejména o:

- zapojení BIVŠ, a.s. do mezinárodních programů EU ve sféře mobilit, a to jak studentů, tak i pedagogických pracovníků školy, zejména v programu Erasmus+ Erasmus,
- mezinárodní spolupráce výměny lektorů a studentů mimo programy EK,
- organizace a účast na mezinárodních vědeckých konferencích.

Zapojení školy do mezinárodních vzdělávacích programů včetně mobilit studentů a akademických pracovníků je uvedeno v tabulce 7.1 a 7.2.

BIVŠ také dlouhodobě spolupracuje se vzdělávacími institucemi zemí SNS specializovanými právě na oblast bankovníctví a financí. Týká se to hlavně spolupráce s Finanční akademií v Moskvě (Ruská federace) a univerzit Národní Banky Ukrajiny, se kterými se připravují a realizují projekty celoživotního vzdělávání, případně letní školy pro jejich studenty a pedagogy z oblasti bankovníctví a finančnictví, MBA apod.

Významnou podporu rozvoje školy představuje prezentace výsledků vědecké a výzkumné práce akademických pracovníků na mezinárodních fórech, a to formou účasti na mezinárodních seminářích a konferencích, vstupy do výuky u zahraničních partnerů, nebo publikací výsledků práce v zahraničních (mezinárodních) odborných časopisech či zapojením do společných publikací. Škola podporuje aktivní prosazování akademických pracovníků v mezinárodním měřítku zejména formou publikačních výstupů. Tyto aktivity přispívají ke zvýšení úrovně vzdělávání na BIVŠ i ke zvýšení kvality a kreditu vědeckovýzkumné a publikační činnosti pedagogů a studentů zúčastněných institucí.

### b) Zapojení vysoké školy do mezinárodních vzdělávacích programů

Zapojení BIVŠ, a.s. do mezinárodních vzdělávacích programů je realizováno formou společných vzdělávacích projektů a mobilit. Uskutečňování mobilit probíhá prostřednictvím programů umožňujících akademickým pracovníkům pobyt na zahraničních pracovištích a studentů získání stipendia na podporu jejich studia, včetně zvyšování kvalifikace pomocí pracovních stáží v zahraničí.

Škola má v rámci programu Erasmus+ (BIVŠ je registrována pod číslem 250101-LA-1-2014-1-CZ-E4AKA1-ECHE) uzavřeny bilaterální smlouvy s vysokými školami jak ze zemí EU, tak mimo ni..

BIVŠ vysílá studenty na studijní i pracovní pobyty do zahraničí. V roce 2016 bylo vysláno 5 studentů (tab. 7.1)

I v roce 2016 pokračoval zájem o studium na BIVŠ ze strany zahraničních studentů, přicházejících studovat do České republiky. Škola přijala v rámci programu Erasmus+: Erasmus (či Erasmus Mundus) celkem 36 studentů, což je nárůst o 150%.

Zvýšená účast zahraničních studentů potvrzuje velmi dobrou úroveň studia na BIVŠ.

Kromě studentských mobilit je BIVŠ aktivní i v organizování mezinárodních aktivit v rámci programů mobilit pedagogických pracovníků. V rámci této formy programu byl v roce 2016 realizován pobyt 7 pedagogických pracovníků na BIVŠ.

Údaje o zapojení školy do mezinárodních vzdělávacích programů jsou uvedeny v tabulce 7.1 a 7.2.

**c) Zapojení školy do mezinárodních programů výzkumu a vývoje**

V roce 2015 škola nebyla zapojena do mezinárodních programů výzkumu a vývoje. (tabulka 12.2 nevyplněna)

**d) Mobilita studentů a akademických pracovníků podle zemí**

Údaje o mobilitě podle zemí jsou uvedeny v tabulce 7.2.

## 12 Zajišťování kvality a hodnocení realizovaných činností

### a) Vnitřní hodnocení kvality vzdělávání

Vnitřní hodnocení prováděné v rámci BIVŠ zahrnuje:

- hodnocení úrovně výukového procesu (přednášek, cvičení, seminářů),
- hodnocení odborných i pedagogických kvalit vyučujících,
- hodnocení kvality studijní literatury a učebních pomůcek,
- každoroční hodnocení všech pracovníků školy,
- prověřování aktuálnosti studijních plánů i osnov jednotlivých předmětů studia,
- hodnocení kvality dokumentace pedagogického procesu,
- kontrola zpracování a originality kvalifikačních prací,
- uplatňováním systému řízení kvality podle ISO 9001.

Do hodnocení kvality pedagogického procesu i jednotlivých vyučujících jsou zapojeni zejména vedoucí kateder, prorektor pro pedagogickou činnost a oddělení pro řízení kvality. Kontrola probíhá standardizovaným způsobem podle předem stanoveného harmonogramu. Hodnocení kvality pedagogického procesu je založeno na anketách a hospitacích. Ankety probíhají pravidelně v polovině každého semestru a jsou diferencovány podle předmětu a učitele. Současně také probíhá šetření, týkající se standardu školou poskytovaných služeb. Výstupy z anket jsou statisticky vyhodnocovány a na jeho základě jsou přijímána opatření. Z vykonaných hospitací jsou prováděny záznamy, jež vedení školy a kateder, projednává s hospitovanými pracovníky.

Každoročně probíhá hodnocení všech pracovníků školy, jehož součástí je rovněž stanovení cílů a úkolů pro jednotlivé pracovníky pro období následujícího roku. Hodnocení proběhlo v březnu 2016.

Na hodnocení aktuálnosti studijních plánů jednotlivých oborů studia i studijních předmětů se vedle garantů oborů a kateder zajišťujících výuku podílí také Interní akreditační komise. Mezi její hlavní úkoly patří účast na přípravě materiálů pro žádosti o akreditaci studijních oborů a ověřování správnosti a úplnosti těchto materiálů.

Veškerá agenda pedagogického procesu (agenda studentů a pedagogů, agenda studijních předmětů, dokumentace zkoušek, bakalářské a diplomové práce atd.) je vedena v informačním systému školy. Vedle údajů v informačním systému se však všechny důležité materiály vedou rovněž v klasické, tištěné podobě.

Standardně je prováděna kontrola originality (odhalování plagiátorství) bakalářských a diplomových prací studentů školy s využitím systému THESES. Kontrolu provádí vedoucí bakalářské nebo diplomové práce, výsledek kontroly se zaznamenává do informačního systému školy.

Vedle kontroly originality závěrečných prací je velká pozornost věnována také formální stránce zpracování těchto prací. Pro zpracování závěrečných prací škola každoročně vydává aktualizované Metodické pokyny, které jsou rovněž zveřejněny v informačním systému školy a jejichž dodržování je povinnou součástí posudku vedoucího i oponenta závěrečné práce.



**Hodnocení vysoké školy studenty**

V roce 2016 se uskutečnil pravidelný průzkum spokojenosti studentů BIVŠ s podmínkami studia, který škola provádí pravidelně od přesídlení do nové budovy v Praze 5. Průzkumu se účastnili studenti bakalářského i navazujícího magisterského studia, prezenční i kombinované formy. Po vyhodnocení průzkumu byly získané podklady a informace projednány na vedení školy. Výsledky šetření přinesly jak informace týkající se hodnocení jednotlivých předmětů a učitelů, ale ověřily, že studenti jsou spokojeni s vybavením školy, její budovou, službami knihovny a studijního oddělení. Vedení školy se zabývalo rovněž dílčími odchylkami od průměrného hodnocení a přijalo opatření k jejich nápravě. Negativní hodnocení se prakticky nevyskytovala.

Škola pro sběr informací začala používat systém řízení kvality založený na standardech ISO 9001.

**b) Vnější hodnocení kvality, zejména Akreditační komisí ČR**

Vnější hodnocení kvality ze strany Akreditační komise nebo Ministerstva školství, mládeže a tělovýchovy v roce 2016 potvrdilo, po zpřesnění informací o zajištění výuky, platnost akreditací všech oborů do roku 2018.

**c) Údaje o finanční kontrole**

V souladu s vyhláškou č. 500/2002 Sb. Ve znění pozdějších předpisů byla zpracována účetní závěrka společnosti ke dni 31. 12. 2016. Účetní závěrka byla prověřena a schválena nezávislým auditorem a následně schválena dozorčí radou BIVŠ, a.s.

V průběhu roku 2016 nebyly prokázány žádné případy korupčního jednání ani nedošlo ke vzniku podezření na taková jednání.

**d) Školou získané certifikáty kvality**

Škola má zavedenu a využívá řízenou dokumentaci procesního řízení podle požadavků ISO 9001 a v listopadu 2016 prošla auditem kvality, který byl proveden nezávislou zahraniční auditorskou agenturou DQS. Výsledkem auditu bylo vydání Certifikátu 524569 o splnění podmínek ISO 9001.

**e) Benchmarking s obdobně zaměřenými školami**

Benchmarking (porovnávání) s obdobně zaměřenými vysokými školami v ČR nebo v zahraničí nebyl v roce 2016 prováděn.

## 13 Národní a mezinárodní excelence vysoké školy

### a) Členství vysoké školy v mezinárodních asociacích, organizacích a sdruženích

Bankovní institut vysoká škola, a.s. je od roku 2001 součástí mezinárodního vzdělávacího holdingu COGNOS AG se sídlem v Hamburku, který má více než 160-letou tradici činnosti v oblasti vzdělávání. Vlastní v Německu a v několika dalších zemích síť vysokých a středních odborných škol, zaměřuje se i na celoživotní vzdělávání. Představiteli holdingu jsou pánové Ludwig Fresenius a dr. Arend Oetker.

Jako příklad pozitivního efektu členství BIVŠ v holdingu lze uvést přijetí systému řízení kvality, zavedeného v rámci společnosti, které vyústilo v roce 2015 v získání certifikátu kvality ISO 9001.

### b) Členství vysoké školy v profesních asociacích, organizacích a sdruženích

Škola je členem následujících profesních asociací, organizací a sdružení:

- Česká konference rektorů,
- Česká bankovní asociace,
- Rada vysokých škol,
- Česká společnost ekonomická,
- Asociace institucí vzdělávání dospělých ČR,
- Česko-německá obchodní a průmyslová komora,
- Sdružení organizací pro certifikaci pracovníků,
- Sdružení IBM Common.

### c) Národní a mezinárodní ocenění vysoké školy, mezinárodní akreditace

Škola není držitelem žádných národních nebo mezinárodních ocenění.

### d) Hodnocení vysoké školy týmem mezinárodních expertů (mezinárodní akreditace)

V roce 2015 neproběhlo žádné hodnocení školy týmem mezinárodních expertů, v budoucnu bude škola usilovat o mezinárodní akreditaci.

## Závěr

V roce 2016 nedošlo ve vrcholovém vedení školy k žádným změnám, což znamenalo kontinuitu v pedagogickém, odborném, organizačním, hodnotícím procesu, které všechny probíhají na škole prakticky stále.

Společnost Bankovní institut vysoká škola, a.s. v roce 2016 navázala na strategické a optimalizační kroky roku 2015. Nadále zefektivňuje organizační strukturu, zkvalitňuje klientsky orientovaný přístup podpořený aktivitami oddělení Péče o klienty. Pedagogický sbor byl stabilizován a rozšířen o nově přijaté akademické pracovníky s hodnostmi docentů a profesorů. V listopadu 2016 Bankovní institut úspěšně absolvoval již druhý audit kvality po získání certifikát skupiny COGNOS (ISO 9001).

Hospodářské výsledky roku 2016 byly stále ovlivněny nepříznivým demografickým vývojem. Klesající trend v přijímání nových studentů se však podařilo částečně zastavit a byly též zaznamenány pozitivní dopady procesů zaměřených na zvyšování hospodárnosti školy.

Bankovnímu institutu se podařilo v průběhu roku 2016 položit základy řešení některých dlouhodoběji trvajících problémů spojených se zajišťováním výuky, které byly kritizovány ze strany Akreditační komise a kvůli kterým musel institut pravidelně podávat zprávy o zajištění výuky. Zpráva ze začátku roku 2016 byla Akreditační komisí přijata bez výraznějších připomínek.

Na vysoké úrovni fungoval i certifikační orgán BIVŠ pro odhadce nemovitostí a bilanční účetnictví, který v předchozím roce obhájil svou vlastní akreditaci. Kromě pravidelné certifikační činnosti uspořádal i dvě celostátní konference k problematice oceňování nemovitostí.

Časopis Socioekonomické a humanitní studie byl zaevidován do databáze ERIH+ a byly zahájeny činnosti k jeho evidenci do databáze SCOPUS. Výzkumné centrum BIVŠ vykazalo některé významné publikace učitelů do RIV.

Management Bankovního institutu nadále pokračuje v naplňování vypracované strategie. Probíhá realizace restrukturalizačního plánu, který je pravidelně vyhodnocován. Velký důraz je kladen na kvalitu vzdělávání a konkurenceschopnost Bankovního institutu, odbornost akademického sboru a komunikaci s klienty. Pokračuje rozvíjení spolupráce s partnery z oblasti bankovníctví a průmyslu. Všechny čtyři bakalářské a jeden magisterský studijní obor, včetně probíhajících i nově vytvářených kurzů celoživotního vzdělání, jsou kontinuálně rozvíjeny dle potřeb pracovního trhu a zájmu uchazečů a firem. Ve velké míře jsou využívány i mezinárodní zkušenosti skupiny COGNOS AG.